

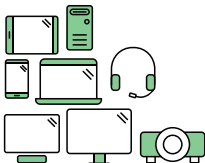
Jabra

Engage 65



Руководство пользователя





Say hello to a more sustainable product

IT products are associated with a wide range of sustainability risks throughout their life cycle. Human rights violations are common in the factories. Harmful substances are used both in products and their manufacture. Products can often have a short lifespan because of poor ergonomics, low quality and when they are not able to be repaired or upgraded.

This product is a better choice. It meets all the criteria in TCO Certified, the world's most comprehensive sustainability certification for IT products. Thank you for making a responsible product choice, that help drive progress towards a more sustainable future!

Criteria in TCO Certified have a life-cycle perspective and balance environmental and social responsibility. Conformity is verified by independent and approved verifiers that specialize in IT products, social responsibility or other sustainability issues. Verification is done both before and after the certificate is issued, covering the entire validity period. The process also includes ensuring that corrective actions are implemented in all cases of factory non-conformities. And last but not least, to make sure that the certification and independent verification is accurate, both TCO Certified and the verifiers are reviewed regularly.

Want to know more?

Read information about TCO Certified, full criteria documents, news and updates at tcocertified.com. On the website you'll also find our Product Finder, which presents a complete, searchable listing of certified products.

© 2022 GN Audio A/S. Все права защищены. Jabra® – зарегистрированный товарный знак компании GN Audio A/S.

Сделано в Китае

МОДЕЛЬ: Модель: WHB051BS
WHB050HS
WHB051HS



Декларацию о соответствии можно найти на сайте
www.jabra.ru/doc

1. Здравствуйте!.....	6
2. Комплектация	7
2.1 Стереофоническая гарнитура	
2.2 Монофоническая гарнитура	
2.3 Трансформируемая гарнитура	
3. Стили ношения	10
3.1 Стереофоническая/монофоническая гарнитура	
3.2 Трансформируемая гарнитура	
3.3 Замена силиконового ушного вкладыша трансформируемой гарнитуры	
3.4 Замена заушного крючка трансформируемой гарнитуры	
3.5 Изменение способов ношения трансформируемой гарнитуры	
4. Первое использование.....	15
4.1 Подключение к настольному телефону с разъемом для гарнитуры	
4.2 Подключение к настольному телефону без разъема для гарнитуры	
4.3 Установите гарнитуру и зарядите ее	
4.4 Подключите гарнитуру непосредственно к компьютеру	
5. Обзор базы	20
5.1 Светодиодные индикаторы состояния базы	
5.2 Регулировка громкости микрофона для вызовов настольного телефона	
5.3 Поиск сигнала ответа станции для настольных телефонов	

6. Программное обеспечение Jabra Direct	24
6.1 Обновление встроенной программы	
7. Использование	25
7.1 Обзор стереофонической/монофонической гарнитуры	
7.2 Обзор трансформируемой гарнитуры	
7.3 Основное управление вызовами	
7.4 Объединение вызовов	
7.5 Конференц-звонки	
7.6 Перевод вызова с настольного телефона на гарнитуру	
7.7 Перевод вызова с гарнитуры на настольный телефон	
7.8 Управление несколькими вызовами	
7.9 Изменения языка голосовых подсказок	
7.10 Добавление новой основной гарнитуры	
7.11 Сброс настроек	
8. Изменение настроек	38
9. Техническая поддержка	40
9.1 Часто задаваемые вопросы	
9.2 Обращение с устройством	
9.3 Запасные аксессуары	

1. Здравствуйте!

Благодарим вас за приобретение устройства Jabra Engage 65. Надеемся, что вы получите удовольствие от его использования!

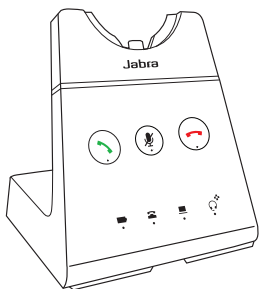
Функции Jabra Engage 65

- **Гибкость подключения**
Подключение к настольному телефону и компьютеру
- **Самая легкая в мире DECT-гарнитура**
18 грамм (трансформируемая гарнитура)
- **Устраните отвлекающие факторы**
Встроенный индикатор занятости
- **Используйте на протяжении всего дня**
До 13 часов работы в режиме разговора (стереофоническая/монофоническая гарнитура)
До 9 часов работы в режиме разговора (трансформируемая гарнитура)
- **Принимайте звонки в любом месте офиса**
Радиус действия до 150 метров (стереофоническая/монофоническая гарнитура)
Радиус действия до 100 метров (трансформируемая гарнитура)
- **Безопасные конфиденциальные звонки**
Шифрование данных по стандарту DECT AES 256 бит

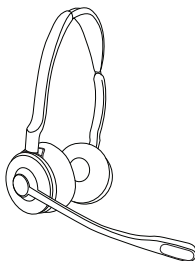
2. Комплектация

Гарнитура Jabra Engage 65 поставляется в трех различных вариантах: стереофоническая, монофоническая и трансформируемая.

2.1 Стереофоническая гарнитура



База



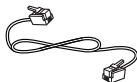
Стереофоническая гарнитура



Кабель питания

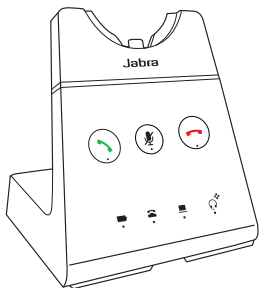


Кабель микро-USB

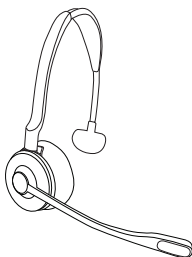


Телефонный кабель

2.2 Монофоническая гарнитура



База



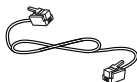
Монофоническая гарнитура



Кабель питания

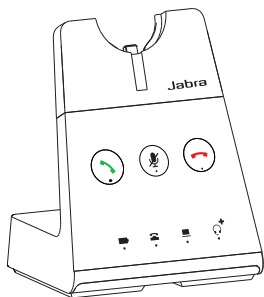


Кабель микро-USB

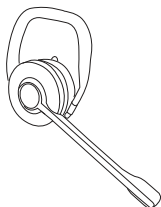


Телефонный кабель

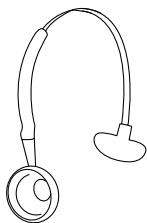
2.3 Трансформируемая гарнитура



База



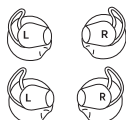
Трансформируемая гарнитура



Оголовье



EarHook



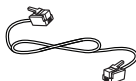
Гелевые ушные вкладыши EarGels



Кабель питания



Кабель микро-USB

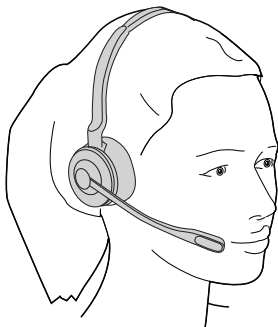


Телефонный кабель

3. Стили ношения

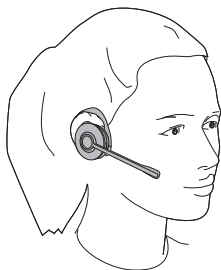
3.1 Стереофоническая/ монофоническая гарнитура

Гарнитуру можно носить с микрофоном как с левой, так и с правой стороны.



3.2 Трансформируемая гарнитура

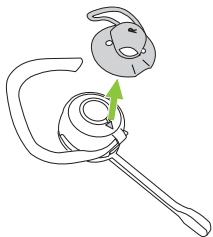
Гарнитуру можно носить как на левом, так и на правом ухе.



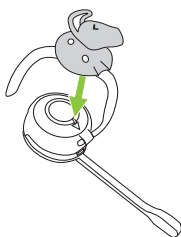
3.3 Замена силиконового ушного вкладыша трансформируемой гарнитуры



Прав.

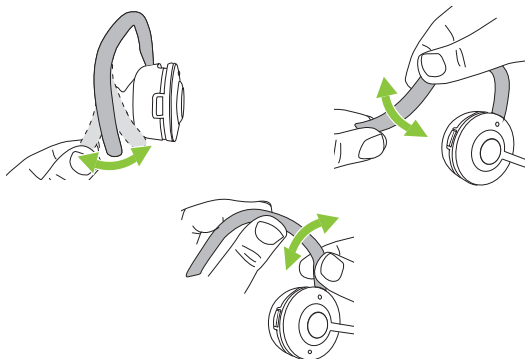


L

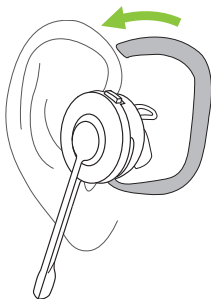


3.4 Замена заушного крючка трансформируемой гарнитуры

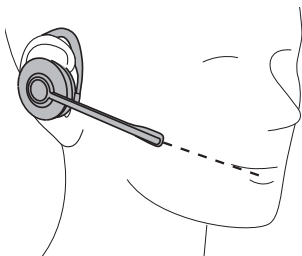
1. Придайте наушному креплению нужную форму.



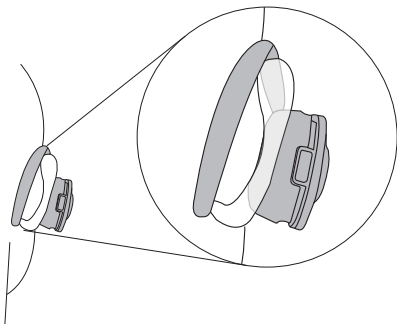
2. Наденьте гарнитуру на ухо.



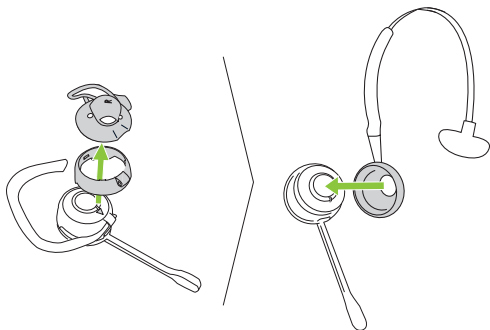
3. Направьте микрофон в сторону рта.



4. Убедитесь, что наушное крепление плотно прилегает к уху. При необходимости отрегулируйте его.



3.5 Изменение способов ношения трансформируемой гарнитуры



4. Первое использование

Подключите телефонный
и компьютерный кабели



Подключите к источнику
питания



Установите гарнитуру
и зарядите ее



Сделайте тестовый звонок на
подключенный телефон



Наденьте гарнитуру

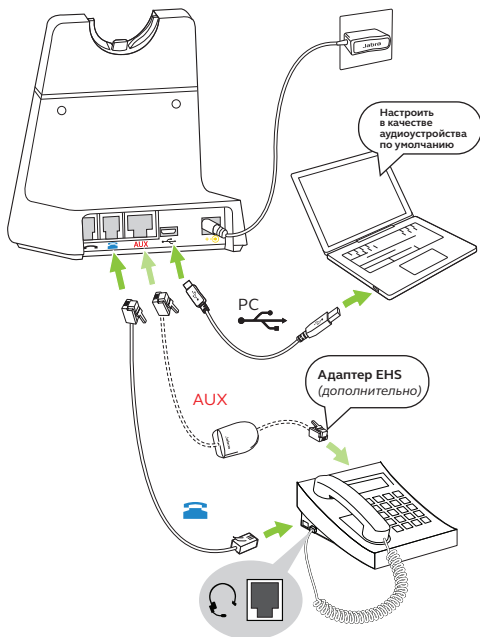


Примите вызов на своем
телефоне

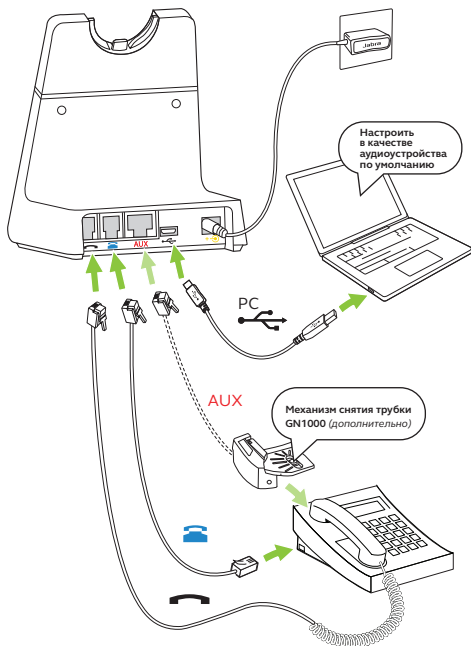
**Теперь гарнитура Engage готова
к использованию**

Если у вас возникнут проблемы, обратитесь
к руководству пользователя.

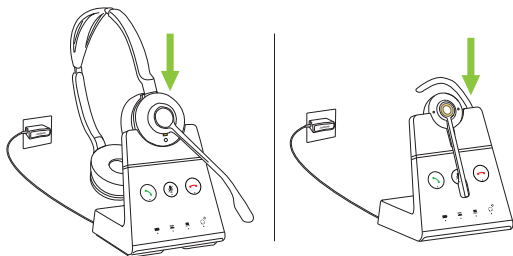
4.1 Подключение к настольному телефону с разъемом для гарнитуры



4.2 Подключение к настольному телефону без разъема для гарнитуры



4.3 Установите гарнитуру и зарядите ее



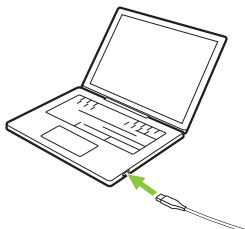
Гарнитура будет заряжаться, если она закреплена на базе и база подключена к источнику питания. Светодиодный индикатор состояния на гарнитуре и значок аккумулятора на базе начнут мигать, показывая, что гарнитура заряжается.

Монофоническая/стереофоническая гарнитура будет работать до 13 часов от аккумулятора, а трансформируемая гарнитура – до 9 часов от аккумулятора.

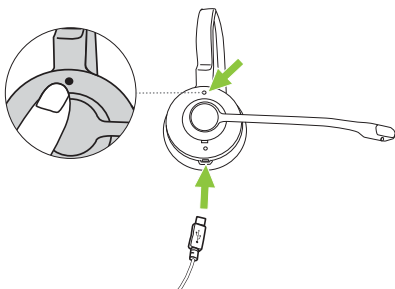
При помощи функции быстрой зарядки все гарнитуры полностью заряжаются в течение 1,5 часов. Зарядка аккумулятора до 40 % займет приблизительно 30 минут.

4.4 Подключите гарнитуру непосредственно к компьютеру

1. Подключите кабель микро-USB к любому свободному USB-порту на компьютере.

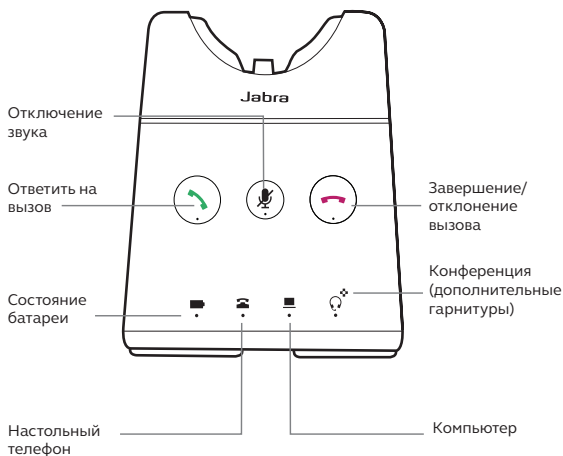


2. Нажмите и удерживайте кнопку «Увеличение громкости» (Volume up), на гарнитуре, когда один конец кабеля микро-USB вставлен в гарнитуру. Как только светодиодный индикатор на гарнитуре перестанет мигать зеленым, отпустите кнопку.

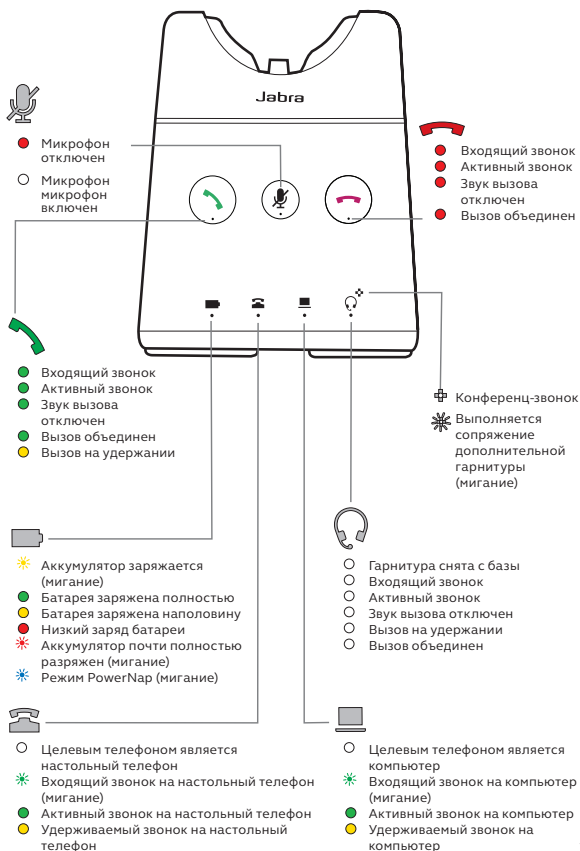


3. Гарнитуру теперь можно выбрать в качестве аудиоустройства на компьютере.

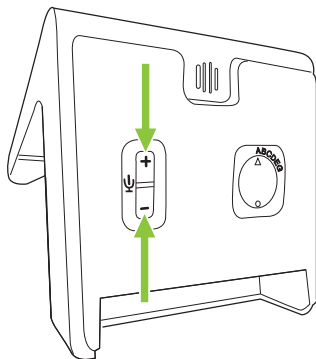
5. Обзор базы



5.1 Светодиодные индикаторы состояния базы

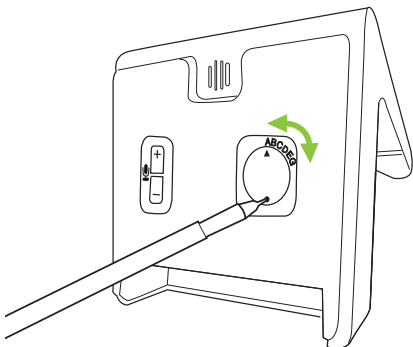


5.2 Регулировка громкости микрофона для вызовов настольного телефона



Для регулировки громкости микрофона настольного телефона нажмите кнопки **+** или **-**, расположенные в нижней части базы.

5.3 Поиск сигнала ответа станции для настольных телефонов

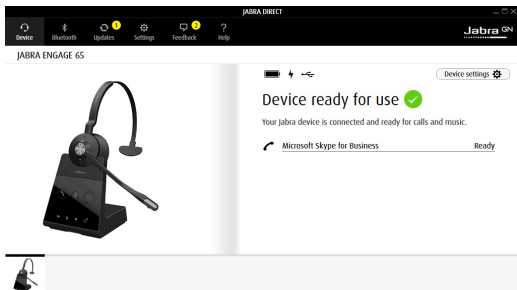


Если Вы не слышите сигнал ответа станции в Вашем настольном телефоне, возможно потребуется изменить уставку переключателя сигнала ответа станции.

Переключатель сигнала ответа станции находится в нижней части базы. Используйте заостренный предмет для вращения переключателя между различными уставками, пока не услышите сигнал ответа станции в гарнитуре. Уставкой по умолчанию является А.

6. Программное обеспечение Jabra Direct

Jabra Direct — компьютерное программное обеспечение, предназначенное для поддержки, управления и оптимального функционирования устройств Jabra.



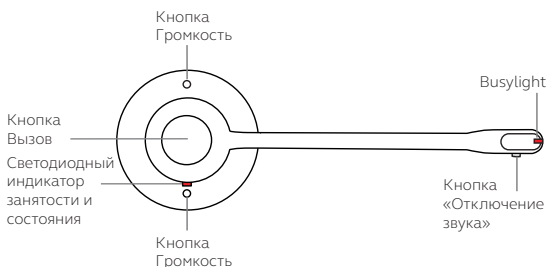
Загрузите программное обеспечение на сайте
jabra.com/direct

6.1 Обновление встроенной программы

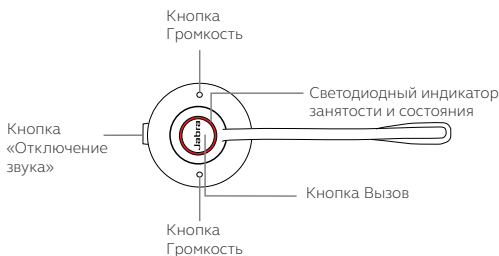
Jabra Direct уведомит Вас о наличии обновления встроенной программы.

7. Использование

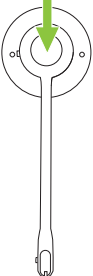



7.1 Обзор стереофонической/монофонической гарнитуры



7.2 Обзор трансформируемой гарнитуры



7.3 Основное управление вызовами

Функция		Action
	Включение питания	Нажмите кнопку Вызов на гарнитуре или снимите гарнитуру с базы
	Выключение питания	Нажмите и удерживайте кнопку Вызов в течение 4 секунд
	Ответ на вызов	Нажмите кнопку Вызов , снимите гарнитуру с базы, или кратковременно нажмите  на базе
	Завершение вызова	Нажмите кнопку Вызов , закрепите гарнитуру на базе, или кратковременно нажмите  на базе
	Отклонение вызова	Дважды нажмите кнопку Вызов или кратковременно нажмите  на базе
	Переключение выбранного телефона	Снимите гарнитуру с базы, затем нажмите и удерживайте кнопку Вызов в течение 1 секунды Также вы можете удерживать  на базе в течение 1 секунды



Регулировка
громкости

Нажмите любую из
кнопок **Громкость**.

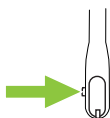
В трансформируемой
гарнитуре используется
датчик движения,
позволяющий определить
кнопку для увеличения
громкости и кнопку для
уменьшения громкости,
в зависимости от
ориентации гарнитуры

Включение
и выключение
индикатора
занятости

Одновременно нажмите
обе кнопки **Громкость**

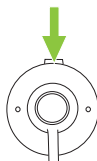
Доступ
к меню
Настройки
голосового
управления

Одновременно нажмите
и удерживайте (3 секунды)
обе кнопки **Громкость**



Отключение/
включение
микрофона

Нажмите кнопку
Отключение звука
(стереофоническая/
монофоническая
гарнитура)





Отключение/
включение
микрофона


Нажмите кнопку
Отключение звука
(трансформируемая
гарнитура)

7.4 Объединение вызовов

Можно объединить входящий вызов с активным вызовом.

Для объединения вызовов:

1. Нажмите и удерживайте кнопку **Вызов** (2 секунды) на гарнитуре или нажмите  на базе, чтобы принять входящий вызов. После этого активный вызов будет поставлен на удержание.
2. Нажмите и удерживайте  (2 секунды) для объединения вызовов.

Для разъединения вызовов нажмите и удерживайте  (2 секунды) на базе.

Чтобы завершить разъединенный вызов, закрепите гарнитуру на базе или нажмите кнопку **Вызов** на гарнитуре.

7.5 Конференц-звонки

Добавление гарнитуры (гарнитур) в конференц-связь

Можно подключить до трех дополнительных гарнитур к одной базе для конференц-связи.




1. Снимите основную гарнитуру с базы.
2. Закрепите дополнительную гарнитуру на базе.
Она попытается осуществить сопряжение с базой.
3. В основной гарнитуре будет воспроизведена голосовая подсказка. Нажмите кнопку **Вызов** на основной гарнитуре, чтобы добавить дополнительную гарнитуру в конференц-связь.
Теперь звук будет распределяться между двумя гарнитурами.

По умолчанию звук в дополнительной гарнитуре будет отключен.

Примечание! Гарнитуры Jabra Engage 75 могут использоваться для конференц-вызовов. См. раздел «Добавление гарнитуры (гарнитур) в конференц-связь».

Добавление гарнитуры (гарнитур) в конференц-связь без закрепления на базе

Можно подключить до трех дополнительных гарнитур к одной базе без закрепления на базе.

1. Снимите основную гарнитуру с базы.
2. Отключите дополнительную гарнитуру, удерживая кнопку **Вызов** в течение 4 секунд.
3. Нажмите и удерживайте  (3 секунды) на базе. Светодиодный индикатор конференц-связи на базе начнет мигать.
4. Переведите дополнительную гарнитуру в режим сопряжения, удерживая кнопку **Вызов** в течение 5 секунд, пока светодиодный индикатор состояния на гарнитуре не замигает синим.
5. В основной гарнитуре будет воспроизведена голосовая подсказка. Нажмите кнопку **Вызов** на основной гарнитуре, чтобы добавить дополнительную гарнитуру в конференц-связь. Теперь звук будет распределяться между двумя гарнитурами.

По умолчанию звук в дополнительной гарнитуре будет отключен.

Примечание! Гарнитуры Jabra Engage 75 могут использоваться для конференц-вызовов.

Завершение или выход из конференц-связи

Чтобы завершить вызов для всех гарнитур, нажмите кнопку **Вызов** на основной гарнитуре или закрепите основную гарнитуру на базе.

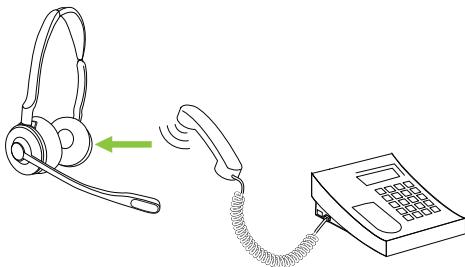
Дополнительные гарнитур могут выйти из конференц-связи путем нажатия кнопки **Вызов** на гарнитуре или путем закрепления дополнительной гарнитуры на базе основной гарнитуры (не на базе дополнительной гарнитуры). Конференц-связь будет продолжаться для всех остальных гарнитур.

Постоянный режим конференции

По умолчанию конференц-связь автоматически завершится для всех дополнительных гарнитур после завершения вызова.

Можно продолжить конференц-связь с использованием дополнительных гарнитур, пока основная гарнитура закреплена на базе, изменив данную настройку в Jabra Direct.

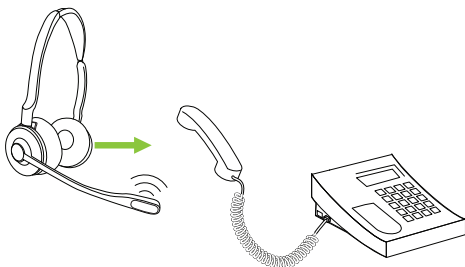
7.6 Перевод вызова с настольного телефона на гарнитуру



Для перевода вызова:

1. Выберите настольный телефон в качестве целевого телефона на базе.
2. Поднимите трубку с базы или кратковременно нажмите кнопку **Вызов** на гарнитуре. Звук вызова будет передаваться с трубки настольного телефона на гарнитуру. При необходимости нажмите кнопку гарнитуры на настольном телефоне и не кладите трубку до окончания вызова.

7.7 Перевод вызова с гарнитуры на настольный телефон



Для перевода вызова с гарнитуры на настольный телефон поднимите трубку настольного телефона и затем закрепите гарнитуру на базе.


Звук вызова будет передаваться с гарнитуры на настольный телефон, если база подключена к разъему для трубки настольного телефона. В противном случае нажмите кнопку гарнитуры на настольном телефоне.

7.8 Управление несколькими вызовами


Гарнитура и база могут одновременно принимать несколько вызовов и управлять ими.

Управление несколькими вызовами


Ответ на входящий звонок и перевод текущего вызова на удержание

Кратковременно нажмите  на базе

Переключение между удерживаемым и активным звонком

Кратковременно нажмите  на базе

Отклонение входящего звонка во время текущего вызова

Кратковременно нажмите  на базе

7.9 Изменения языка голосовых подсказок

Голосовые подсказки гарнитуры доступны на 5 языках: английский, немецкий, французский, японский и испанский.

Для изменения языка:

1. Пока гарнитура не находится в режиме разговора, нажмите и удерживайте обе кнопки регулировки громкости (2 секунды) на гарнитуре для доступа к меню настроек голосового управления. Первой доступной настройкой является язык голосовых подсказок.
2. Нажмите любую из кнопок **регулировки громкости**, чтобы переключать доступные языки.
3. Нажмите кнопку **Вызов**, чтобы подтвердить язык.
4. Нажмите и удерживайте обе кнопки регулировки громкости (2 секунды) на гарнитуре для выхода из меню настроек голосового управления. База перезагрузится и новая настройка будет сохранена.

7.10 Добавление новой основной гарнитуры

Существует три способа подключения новой основной гарнитуры к базе:

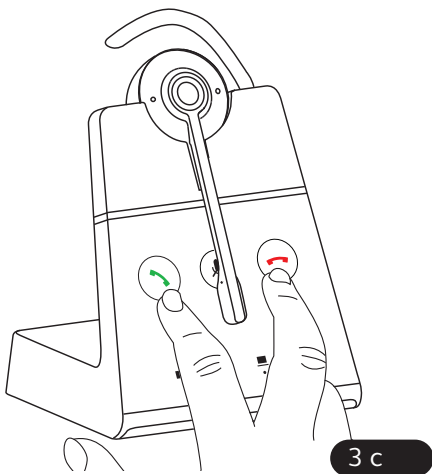
А) Если текущая основная гарнитура не находится в радиусе действия базы или выключена, просто закрепите новую гарнитуру на базе. Она станет основной гарнитурой. Светодиодный индикатор конференц-связи и состояния гарнитуры на базе начнет мигать, показывая, что новая гарнитура теперь является основной гарнитурой.

В) Если текущая основная гарнитура находится в радиусе действия базы и включена, а база не находится в режиме разговора, закрепите новую гарнитуру на базе и удерживайте кнопку **Вызов** (1 секунду) на гарнитуре, пока не начнет мигать на базе светодиодный индикатор конференц-связи и состояния гарнитуры, показывая, что она теперь является основной гарнитурой.

С) Если **легкое сопряжение** включено в Jabra Direct и текущая основная гарнитура не находится в режиме разговора, просто закрепите новую гарнитуру на базе. Она станет основной гарнитурой. Светодиодный индикатор конференц-связи и состояния гарнитуры на базе начнет мигать, показывая, что новая гарнитура теперь является основной гарнитурой.

7.11 Сброс настроек

Сброс настроек гарнитуры и базы приведет к сбросу всех настроек.



Для сброса настроек:

1. Закрепите гарнитуру на базе.
2. Одновременно нажмите и удерживайте кнопку **Ответ на вызов** и кнопку **Завершение вызова** на базе в течение 3 секунд. Гарнитура и база перезагрузятся и все настройки вернутся к значениям, установленным по умолчанию.

Сброс настроек базы и гарнитуры можно также выполнить с помощью Jabra Direct.

8. Изменение настроек

Настройки гарнитуры и телефона могут быть изменены с помощью меню настроек голосового управления.

Кроме того, все настройки могут быть изменены с помощью Jabra Direct на Вашем компьютере. Загрузите программное обеспечение Jabra Direct на сайте jabra.ru/direct.

Навигация по меню



Доступ
к меню
Настройки
голосового
управления

Одновременно нажмите
и удерживайте (3 секунды)
обе кнопки **Увеличение
громкости** и **Уменьшение
громкости**

Переключение
между
настройками

Нажмите кнопку
Увеличение громкости
или **Уменьшение
громкости**

Выход
из меню
Настройки
голосового
управления

Одновременно нажмите
и удерживайте (2 секунды)
обе кнопки **Увеличение
громкости** и **Уменьшение
громкости**

Принять
настройку

Нажмите кнопку **Вызов**,
чтобы принять выбранную
настройку. Вы перейдете
к следующей настройке

Настройки

Язык голосовых подсказок	Выберите язык голосовых оповещений из списка 5 языков
Голосовые подсказки	Выберите включение голосовых подсказок
Тональный сигнал напоминания об отключении звука	Выберите периодическое звуковое напоминание при отключении звука микрофона
Рингтон настольного телефона	Выберите рингтон для настольных телефонов
Громкость рингтона настольного телефона	Выберите громкость рингтона для настольных телефонов
Рингтон соффона	Выберите рингтон для софтонов
Громкость рингтона соффона	Выберите громкость рингтона для софтонов
Радиус действия или плотность	Выберите, следует ли оптимизировать базу с целью увеличения радиуса действия или повышения плотности
Тип механизма снятия трубки	Выберите тип механизма снятия трубки
Телефон по умолчанию	Выберите тип телефона, используемый по умолчанию

9. Техническая поддержка

9.1 Часто задаваемые вопросы

Список часто задаваемых вопросов см. на сайте jabra.ru/engage.

9.2 Обращение с устройством

- Рекомендуется хранить гарнитуру при температуре от -5 °C до 45 °C.
- Не храните гарнитуру в течение длительного времени без периодической подзарядки аккумулятора (не более трех месяцев).
- Если гарнитура или база загрязнились, рекомендуется очистить их с помощью мягкой безворсовой ткани, смоченной в чистой воде.

9.3 Запасные аксессуары

Запасные или дополнительные аксессуары можно приобрести онлайн на сайте jabra.ru/accessories.