

# PHILIPS

Curved Business  
Monitor

3000 Series



34B2U3600CH

RU

## Руководство пользователя

Register your product and get support at [www.philips.com/welcome](http://www.philips.com/welcome)

# Содержание

<b>1. Важная информация</b> .....	<b>1</b>
1.1 Указания по мерам безопасности и техническому обслуживанию .....	1
1.2 Условные обозначения .....	4
1.3 Утилизация изделия и упаковочного материала .....	4
<b>2. Установка монитора</b> .....	<b>6</b>
2.1 Установка .....	6
2.2 Эксплуатация монитора .....	9
2.3 Встроенный мультиклиентский KVM-переключатель .....	12
2.4 Функция MultiView .....	14
2.5 Для монтажа VESA снимите подставку в сборе .....	16
<b>3. Оптимизация изображения</b> .	<b>19</b>
3.1 SmartImage .....	19
3.2 SmartContrast .....	21
3.3 HDR .....	22
<b>4. Подача питания и Smart Power</b> .....	<b>23</b>
<b>5. Функции, предотвращающие компьютерный зрительный синдром (CVS)</b> .....	<b>24</b>
<b>6. Adaptive Sync</b> .....	<b>25</b>
<b>7. Технические характеристики</b> .....	<b>26</b>
7.1 Разрешение и предустановленные режимы .	30
<b>8. Управление питанием</b> .....	<b>32</b>
<b>9. Обслуживание покупателей и гарантийное обслуживание</b>	<b>33</b>
9.1 Политика компании Philips в отношении дефектов пикселей на мониторах с плоскими экранами .....	33
9.2 Centre de asistență pentru clienți și garanție .....	36
<b>10. Поиск и устранение неисправностей, вопросы и ответы</b> .....	<b>37</b>
10.1..... Поиск и устранение неисправностей .....	37
10.2..... Общие вопросы .....	38
10.3.... Ответы на часто задаваемые вопросы по Multiview .....	41

---

# 1. Важная информация

Данное электронное руководство пользователя предназначено для любых пользователей мониторов Philips. Перед использованием монитора прочтите данное руководство. Руководство содержит важную информацию и примечания относительно эксплуатации монитора.

Данная гарантия фирмы Philips действительна при условии, что изделие использовалось с соблюдением установленных правил в целях, для которых оно предназначено, эксплуатировалось в соответствии с инструкцией по эксплуатации и при условии предоставления оригинала счета-фактуры или кассового чека с указанием даты покупки, названия компании-дилера, модели и заводского номера изделия.

## 1.1 Указания по мерам безопасности и техническому обслуживанию

---

### Предупреждения

Использование функций, органов управления или операций регулировки, отличных от указанных в данном документе, может привести к поражению электрическим током и опасным ситуациям, связанным с электрическими и/или механическими компонентами.

Прочитайте и неукоснительно соблюдайте приведенные ниже инструкции при подключении и эксплуатации монитора:

### Эксплуатация

- Предохраняйте монитор от воздействия прямого солнечного света и источников сильного

освещения, не устанавливайте его рядом с другими источниками тепла. Их длительное воздействие на монитор может привести к его обесцвечиванию или повреждению.

- Защищайте дисплей от попадания масла. Масло может повредить пластиковую крышку. Это приведет к аннулированию гарантии.
- Не допускайте попадания каких-либо предметов в вентиляционные отверстия, а также нарушения надлежащего охлаждения электронных компонентов монитора из-за посторонних предметов.
- Не закрывайте вентиляционные отверстия на корпусе монитора.
- При установке монитора удостоверьтесь, что штепсельная вилка и электрическая розетка находятся в легко доступном месте.
- Выключив монитор посредством отсоединения шнура питания или кабеля питания постоянного тока, подождите 6 секунд перед подсоединением шнура питания или кабеля питания постоянного тока с целью обеспечения нормального режима эксплуатации.
- Всегда используйте только специальный шнур питания, поставляемый компанией Philips. При утере шнура питания обратитесь в местный сервисный центр. (См. контактные данные Сервисного центра, приведенные в руководстве “Важная информация”.)
- Устройство работает от указанного источника тока. Запрещается подключать монитор к другим источникам тока. Подключение к источнику питания, напряжение в котором не соответствует требованиям, может привести к поломке устройства, возгоранию или поражению электрическим током.

- Защищайте кабель. Запрещается тянуть и гнуть кабель питания и сигнальный кабель. Не ставьте монитор и любые другие тяжелые предметы на кабели. Поврежденные кабели могут стать причиной возгорания или поражения электрическим током.
- Не подвергайте монитор воздействию сильной вибрации или сильным ударами во время работы.
- Во избежание повреждений, например отслаивания панели от рамки, не наклоняйте экран монитора вниз более чем на  $-5^{\circ}$ . Гарантия не покрывает случаи повреждения монитора в результате превышения максимального угла наклона вниз ( $-5^{\circ}$ ). Не допускайте падения монитора или ударов по нему во время эксплуатации или транспортировки.
- Не допускайте падения монитора или ударов по нему во время эксплуатации или транспортировки.
- В соответствии с требованиями стандарта IEC 62368-1 или IEC 60950-1 к порту USB тип C разрешено подключение только определенных устройств с противопожарным кожухом.
- При длительной работе с монитором может возникнуть зрительный дискомфорт. Рекомендуется короткие и частые перерывы предпочесть более редким и долгим. Например, лучше устраивать перерыв на 5-10 минут через каждые 50-60 минут, проведенные перед экраном, чем 15-минутные перерывы через каждые два часа. Постарайтесь давать отдых глазам при постоянном использовании экрана, выполняя следующие действия.
  - После длительной концентрации зрения на экране переведите взгляд на предмет, расположенный вдалеке.
- В процессе работы часто моргайте.
- Чтобы глаза отдохнули, осторожно закройте их и поведите из стороны в сторону.
- Отрегулируйте высоту и угол наклона экрана в зависимости от своего роста.
- Отрегулируйте уровень яркости и контрастности.
- Отрегулируйте освещение в помещении в зависимости от яркости экрана. Избегайте флуоресцентного освещения и поверхностей со слабым светоотражающим эффектом.
- Обратитесь к доктору, если у вас появились нарушения зрения.

### Техническое обслуживание

- Во избежание возможных повреждений не давите сильно на ЖК-панель. При перемещении удерживайте монитор за рамку, не поднимайте его, держась руками или пальцами за ЖК-панель.
- Использование чистящих растворов на масляной основе может стать причиной повреждения пластиковых деталей и аннулирования гарантии.
- Если монитор не будет использоваться в течение длительного времени, отключите монитор от электрической сети питания.
- Отключите монитор от электрической сети питания перед чисткой. Чистку следует выполнять влажной тканью. Экран можно протирать сухой тканью при выключенном питании. Никогда не используйте органические растворители, например спирт или жидкости, содержащие аммиак, для очистки монитора.
- Во избежание поражения электрическим током или неустраняемого повреждения монитора, примите меры по его

защите от воздействия пыли, дождя, воды или чрезмерной влажности.

- Если монитор намок, как можно скорее протрите его сухой тканью.
- При попадании в монитор посторонних веществ или воды немедленно выключите питание и отсоедините шнур питания. Затем удалите постороннее вещество или воду и отправьте монитор в сервисный центр.
- Не храните и не используйте монитор в местах, подверженных воздействию прямых солнечных лучей, повышенной или пониженной температуры.
- С целью поддержания наилучших эксплуатационных характеристик монитора и продления срока эксплуатации эксплуатируйте монитор в помещении, соответствующем следующим требованиям к температуре и влажности.
  - Температура: 0°C-40°C  
32°F-104°F
  - Относительная влажность: 20% - 80% относительной влажности

### Важная информация о «выгоревшем», или «фантомном» изображении

- Всегда запускайте экранную заставку, если монитор не используется. Если монитор используется для показа статического изображения, запускайте приложение для периодического обновления экрана. Непрерывное воспроизведение статических изображений в течение продолжительного периода времени может привести к «выгоранию» экрана, также известному как «остаточное» или «фантомное» изображение на экране.

- «Выгорание» экрана, «остаточное» или «фантомное» изображение является широко известной особенностью ЖК-мониторов. В большинстве случаев «выгорание», «остаточное» или «фантомное» изображение постепенно исчезнет после выключения питания.

### Предупреждение!

Если не использовать экранную заставку или приложение для периодического обновления экрана, могут появиться серьезные признаки «выгорания», «остаточного» или «фантомного» изображения, от которых будет невозможно избавиться. Типы повреждения, указанные выше, не попадают под действие гарантии. Типы повреждения, указанные выше, под гарантию не подпадают.

### Ремонт

- Крышку корпуса должен открывать только квалифицированный специалист сервисной службы.
- При необходимости получения документации по ремонту или интеграции в другие системы обратитесь в местный сервисный центр. (См. контактные данные Сервисного центра, приведенные в руководстве “Важная информация”.)
- Для получения информации о транспортировке монитора см. раздел «Технические характеристики».
- Не оставляйте монитор в машине или багажнике, которые находятся под воздействием прямого солнечного света.

### Примечание

Обратитесь к специалисту сервисного центра, если монитор не работает надлежащим образом или вы не уверены, какую процедуру следует выполнить в соответствии с инструкцией по эксплуатации.

## 1.2 Условные обозначения

---

В следующих подразделах приведено описание условных обозначений, используемых в данном документе.

### Примечания, предупреждения и предостережения

В данном руководстве отдельные фрагменты текста могут сопровождаться символами или выделяться жирным шрифтом или курсивом. Эти фрагменты представляют собой примечания, предостережения или предупреждения, которые используются следующим образом.

#### Примечание

Этот символ указывает на важную информацию и рекомендации, которые позволяют лучше использовать компьютерную систему.

#### Внимание!

Этот символ указывает на информацию, которая позволит избежать возможных повреждений аппаратного обеспечения или потери данных.

#### Внимание!

Этот символ указывает на потенциальные риски телесных повреждений и меры по их предупреждению.

Некоторые предупреждения могут быть в другом формате и не сопровождаться символом. В таких случаях конкретная форма отображения предостерегающей информации должна подлежать определению соответствующим регламентирующим органом.

## 1.3 Утилизация изделия и упаковочного материала

---

Waste Electrical and Electronic Equipment — WEEE (Утилизация электротехнических и электронных изделий)



Эта маркировка на изделии или его упаковке обозначает, что в соответствии с директивой Европейского Совета 2012/19/ЕС, контролирующей процедуру утилизации электротехнических и электронных изделий, данное оборудование запрещается утилизировать вместе с бытовыми отходами. Вы несете ответственность за утилизацию данного оборудования согласно правилам о отдельной утилизации электротехнических и электронных изделий. Для определения пункта утилизации такого электротехнического и электронного оборудования обратитесь в местное муниципальное учреждение, местную специализированную организацию по утилизации бытовых отходов или в магазин, в котором изделие было приобретено.

Ваш новый монитор изготовлен из материалов, предназначенных для переработки и повторного использования. Специализированные компании могут переработать ваше изделие, тем самым повысив количество повторно используемых материалов и сократив количество материалов, подлежащих утилизации.

Упаковка включает в себя только необходимые материалы. Мы сделали

все возможное, чтобы упаковочный материал мог быть разложен на мономатериалы.

Информацию о местных правилах утилизации отслужившего монитора и упаковки вы можете получить у вашего торгового представителя.

### **Информация для покупателей о возврате/вторичной переработке**

Компания Philips ставит перед собой технически и экономически осуществимые цели для оптимизации экологических показателей изделий, услуг и деятельности организации.

Уже на этапах планирования, проектирования и производства Philips подчеркивает важность создания изделий, которые можно без труда перерабатывать. В компании Philips управление всем сроком службы главным образом связано с участием в государственной инициативе возврата товаров и программах по вторичной переработке при каждой возможности, предпочтительно при сотрудничестве с конкурентами, перерабатывающими все материалы (устройства и соответствующий упаковочный материал), в соответствии со всеми законами об охране окружающей среды и программой возврата изделий подрядной компании.

Монитор изготовлен из высококачественных материалов и компонентов, которые подлежат вторичной переработке и использованию.

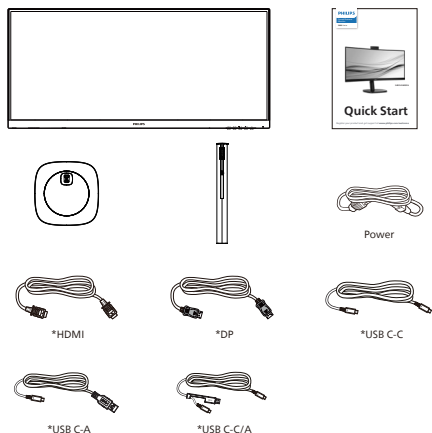
Для просмотра подробной информации о программах вторичной переработки перейдите по следующей ссылке:

<http://www.philips.com/a-w/about/sustainability.html>

## 2. Установка монитора

### 2.1 Установка

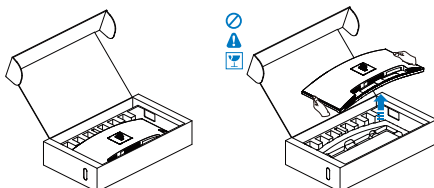
#### 1 Комплект поставки



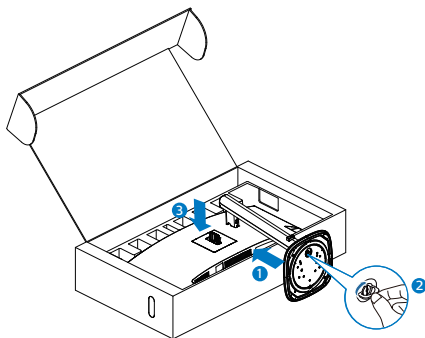
\*Зависит от страны

#### 2 Установка основания

1. Для надежной защиты монитора от царапин и повреждений положите его вниз экраном на подушку на время установки основания.



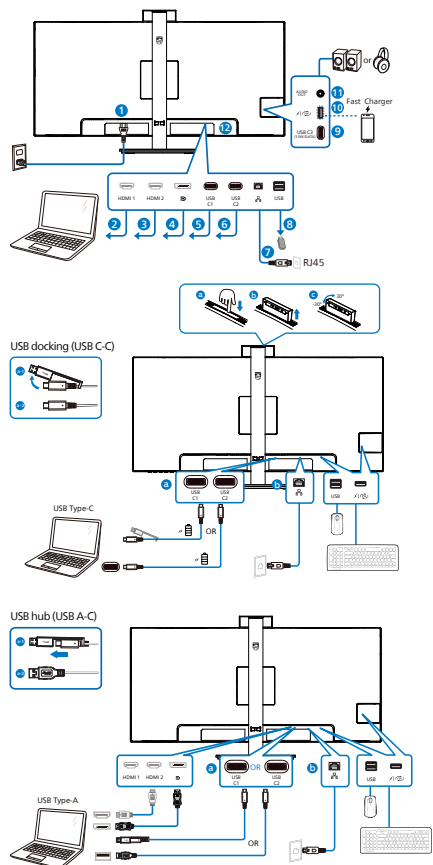
2. Возьмитесь за подставку обеими руками.
  - (1) Осторожно закрепите подставку на основании.
  - (2) Затяните рукой винт, расположенный в нижней части основания, и надежно прикрепите основание к подставке.
  - (3) Осторожно присоедините подставку основания к комплекту креплений VESA так, чтобы защелка зафиксировала подставку.



#### ⚠ Предупреждение!

Это устройство имеет изогнутую форму. Прикрепляя или снимая основание, подставляйте под монитор защитный материал и не давите на него во избежание повреждений.

### 3 Подключение к ПК



- 1 Вход питания переменного тока
- 2 Вход HDMI 1
- 3 Вход HDMI 2
- 4 Вход DisplayPort
- 5 USB C1
- 6 USB C2
- 7 Вход RJ-45
- 8 Разъем USB тип A
- 9 USB C3(15W/DATA)
- 10 Разъем USB тип A/Быстрое зарядное устройство USB
- 11 Выход аудио

### 12 Противокражный замок Kensington

#### Подключение к ПК

1. Плотно вставьте шнур питания в соответствующий разъем на задней панели монитора.
2. Выключите компьютер и отсоедините кабель питания.
3. Подключите кабель монитора к видеоразъему на задней панели компьютера.
4. Подключите к ближайшей розетке шнуры питания компьютера и монитора.
5. Включите компьютер и монитор. Если на монитор выводится изображение, установка завершена.

#### 4 Установка драйвера RJ45

Для загрузки драйверов LAN можно перейти в соответствующий раздел на веб-сайте Philips в разделе техподдержки.

Выполните следующую процедуру установки:

1. Установите драйвер ЛВС, соответствующий вашей системе.
2. Дважды щелкните драйвер, который требуется установить, и следуйте инструкциям Windows для перехода к установке.
3. После завершения установки отображается слово "завершено".
4. После завершения установки необходимо перезагрузить компьютер.
5. Теперь в списке установленных программ отображается "Realtek USB Ethernet Network Adapter" (Сетевой адаптер Realtek USB Ethernet).
6. Рекомендуется периодически переходить по вышеуказанной

ссылке и проверять наличие актуальных версий драйвера.

### 🔊 Примечание

Для получения инструмента клонирования Mac-адреса звоните на горячую линию службы поддержки Philips.


## 5 USB концентратор

В соответствии с международными энергетическими стандартами USB концентратор/порты данного монитора отключены в режиме Ожидание и Выключения.

В этом состоянии подключенные устройства USB не работают.

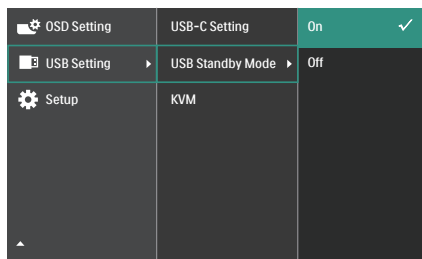
Для постоянного "ВКЛЮЧЕНИЯ" функции USB перейдите в экранное меню, выберите "Режим ожидания USB" и установите значение "Вкл." В случае сброса настроек монитора до заводских значений установите для параметра «Режим ожидания USB» в экранном меню значение «Вкл.».

## 6 Зарядной порт USB

Данный монитор оснащен портами USB, являющимися стандартными выходами питания, включая несколько портов с функцией зарядки по USB (обозначены значком питания )<sup>USB</sup>). Эти порты можно использовать, например, для зарядки смартфона или внешнего жесткого диска. Для использования этой функции монитор должен быть постоянно включен.

Некоторые модели мониторов Philips могут не заряжать и не подавать питание на подключенное устройство после перехода в спящий/ожидание режим (мигает белый индикатор). В этом случае вызовите экранное меню и выберите пункт «USB Standby Mode» (Зарядка по USB), а затем выберите режим «ON» (Вкл.) (режим

по умолчанию: «OFF» (Откл.)). После этого функции питания и зарядки по USB будут активны, даже когда монитор находится в спящем/Ожидание режиме.



### 🔊 Примечание

При выключении монитора при помощи выключателя питания все порты USB также будут выключены.

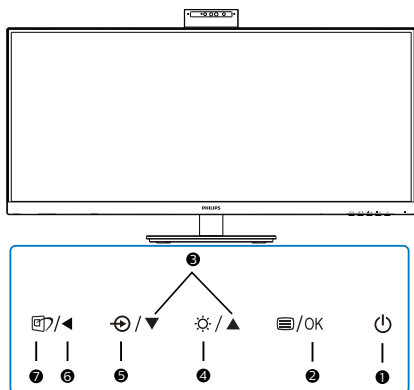
### ⚠ Предупреждение:

Беспроводные устройства USB 2,4 ГГц, такие как беспроводная мышь, клавиатура и наушники, могут принимать помехи от портов USB 3.2 и последующих версий, а также высокоскоростных сигнальных устройств. В результате возможно снижение эффективности передачи радиосигнала. В таком случае попробуйте уменьшить воздействие помех одним из приведенных ниже способов.

- Старайтесь не размещать приемники USB2.0 близко к портам USB 3.2 или последующих версий.
- Для увеличения расстояния между беспроводным приемником и портом USB 3.2 или последующих версий используйте обычный удлинитель USB или USB концентратор.

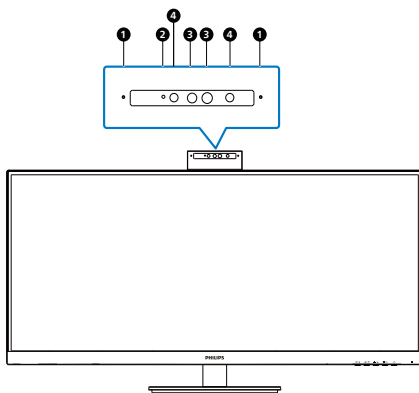
## 2.2 Эксплуатация монитора

### 1 Описание кнопок управления



1		ВКЛЮЧЕНИЕ и ВЫКЛЮЧЕНИЕ питания монитора.
2		Доступ к экранному меню Подтверждение настройки экранного меню.
3		Настройка экранного меню
4		Регулировка уровня яркости.
5		Изменения источника входящего сигнала.
6		Возврат на предыдущий уровень экранного меню
7		SmartImage. Варианты выбора: Функция, Офис, Фото, Фильм, Игра, Экономичный, D-Mode (D-режим), Выкл. Когда на монитор поступает HDR-сигнал, отображается меню SmartImage HDR, Предусмотрено несколько режимов: HDR Premium, HDR-фильм, HDR-фото, HDR HLG, HDR Basic и Выкл.

### 2 Веб-камера

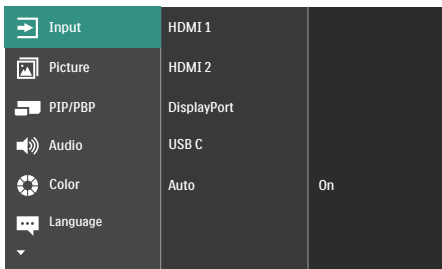


1	Микрофон
2	Индикатор активности веб-камеры
3	Веб-камера с разрешением 5,0 Мпикс
4	ИД датчик распознавания лиц

### 3 Описание экранного меню

#### Что такое экранное меню?

Экранное меню (OSD) присутствует на всех ЖК-мониторах Philips. Оно позволяет пользователю настроить параметры экрана или выбрать функции монитора прямо в окне на экране. Ниже представлен образец элементов интуитивно понятного интерфейса:



#### Основные инструкции по использованию кнопок управления

С помощью кнопок ▼ ▲ на передней рамке монитора можно перемещать курсор по экранному меню. Можно нажать кнопку ОК для подтверждения выбора или внесения изменения.

#### Экранное меню

Ниже приведен общий вид структуры экранного меню. Эту структуру можно использовать для справки при выполнении различных регулировок.

Main menu	Sub menu	
Input	HDMI 1	
	HDMI 2	
	DisplayPort	
	USB C	
	Auto	On, Off
Picture	SmartImage	EasyRead, Office, Photo, Movie, Game, Economy, D-Mode, Off
	SmartImage HDR	HDR Premium, HDR Movie, HDR Photo, HDR HLG, HDR Basic, Off
	Adaptive Sync	On, Off
	Low Input Lag	On, Off
	Picture Format	Wide screen, 4:3, 16:9, Movie 1, Movie 2
	Brightness	0-100
	Contrast	0-100
	Sharpness	0-100
	SmartResponse	Off, Fast, Faster, Fastest
	SmartContrast	On, Off
	Gamma	1.8, 2.0, 2.2, 2.4, 2.6
	Pixel Orbiting	On, Off
	Over Scan	On, Off
PIP/PBP	PIP / PBP Mode	Off, PIP, PBP
	PIP / PBP Input	HDMI 1, HDMI 2, DisplayPort, USB C
	PIP Size	Small, Middle, Large
	PIP Position	Top-Right, Top-Left, Bottom-Right, Bottom-Left
	Swap	
Audio	Volume	0-100
	Mute	On, Off
	Audio Source	HDMI 1, HDMI 2, DisplayPort, USB C
Color	Color Temperature	Native, 5000K, 6500K, 7500K, 8200K, 9300K, 11500K
	sRGB	
	User Define	Red: 0-100 Green: 0-100 Blue: 0-100
Language	English, Deutsch, Español, <b>Ελληνικά</b> , Français, Italiano, Magyar, Nederlands, Português, Português do Brasil, Polski, <b>Русский</b> , Svenska, Suomi, Türkçe, Čeština, <b>Українська</b> , 简体中文, 繁體中文, 日本語,  한국어	
OSD Setting	Horizontal	0-100
	Vertical	0-100
	Transparency	Off, 1, 2, 3, 4
	OSD Time Out	5s, 10s, 20s, 30s, 60s
USB Setting	USB-C Setting	High Resolution, High Data Speed
	USB Standby Mode	On, Off
	KVM	Auto, USB C1, USB C2
Setup	Power LED	0, 1, 2, 3, 4
	Resolution Notification	On, Off
	Smart Power	On, Off
	Firmware Upgrade	Yes, No
	Reset	Yes, No
	Information	


#### Примечание

Параметр "Обновление микропрограммы" в экранном меню действует только при использовании с OTG.

#### 4 Уведомление о разрешении

Этот монитор обеспечивает оптимальную производительность при штатном разрешении: 3440 x 1440. Если монитор используется при другом разрешении, на экране появляется следующее предупреждение. Для наилучших результатов используйте разрешение 3440 x 1440. Отображение предупреждения о разрешении можно отключить на вкладке Setup (Настройка) экранного меню.

#### ⓘ Примечание

1. По умолчанию для входа USB С на USB-концентраторе для данного монитора установлено "High Data Speed". Максимальное поддерживаемое разрешение зависит от возможностей видеокарты. Если ваш ПК поддерживает HBR 3, выберите High Resolution в "Настройка USB", тогда максимальным поддерживаемым разрешением будет 3440 x 1440, 75 Гц. Нажмите на кнопку  > Настройка USB > USB > High Resolution
2. Если скорость подключения Ethernet кажется низкой, войдите в экранное меню и выберите High Data Speed, поддерживающий скорость ЛВС до 1G.

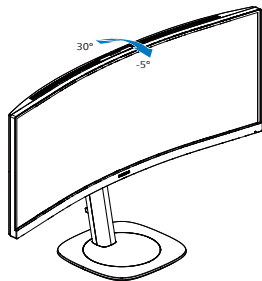
#### 5 Встроенное ПО

Обновление встроенного ПО выполняется одним из двух способов.

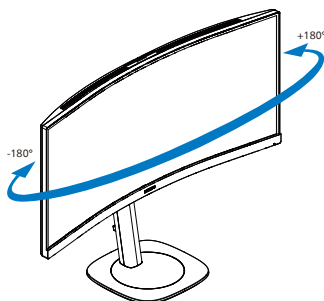
1. Беспроводное обновление (OTA)  
Беспроводное обновление (OTA) встроенного ПО осуществляется с помощью программного обеспечения SmartControl, его можно легко загрузить с веб-сайта Philips. Что делает SmartControl? Это дополнительное программное обеспечение, которое помогает управлять изображениями, звуком и другими настройками экранной графики монитора. В разделе «Настройка» вы можете проверить, какая версия встроенного ПО в настоящий момент используется и нужно ли вам его обновлять или нет. Кроме того, важно отметить, что обновление встроенного ПО должно производиться с помощью программного обеспечения SmartControl. При обновлении встроенного ПО беспроводным способом (OTA) с помощью SmartControl требуется подключение к сети.
2. На ходу (OTG)  
Монитор имеет функцию OTG. С ее помощью выполняется прямое обновление встроенного ПО с USB флеш-накопителя. Перед тем, как получить важную информацию и помощь в выполнении обновления, обратитесь в местный центр поддержки покупателей.

## 6 Регулировка положения монитора

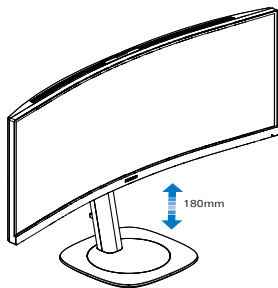
### Наклон



### Поворот



### Регулировка по высоте



### ⚠ Внимание!

- Во избежание повреждений экрана, например отслаивания панели, не наклоняйте экран монитора вниз более чем на  $-5^\circ$ .
- Не давите на экран во время регулировки угла наклона монитора. Держитесь только за рамку.

## 2.3 Встроенный мультиклиентский KVM-переключатель

### 1 Что это такое?

Благодаря функции переключателя «Встроенный мультиклиентский KVM-переключатель» (клавиатура, видео, мышь) можно управлять двумя отдельными ПК посредством одной настройки монитора/клавиатуры/мыши.

### 2 Как включить функцию «Встроенный мультиклиентский KVM-переключатель»

При наличии встроенной функции «Встроенный мультиклиентский KVM-переключатель» можно просто переключаться между подключенными устройствами посредством настройки экранного меню. Чтобы использовать USB-C1, USB-C2, HDMI и (или) DP в качестве входа, подключите кабель USB-C к восходящему USB-порту.

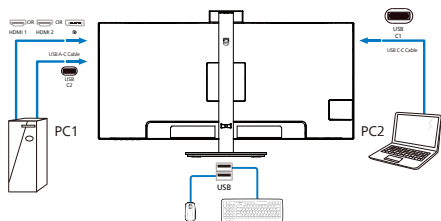
Затем подключите входные кабели от своего ПК к портам USB-C1 и USB C2 на мониторе. Эту процедуру можно выполнять для каждого ПК одновременно. См. таблицу и график ниже для получения дополнительной информации.

В этой таблице показано подключение каждого источника к соответствующим портам на мониторе.

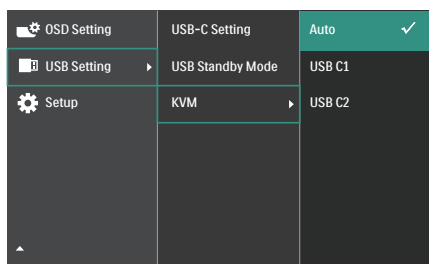
Источник	Восходящий порт USB
HDMI или DP	USB C1
USB C2	USB C1

### Пошаговая процедура:

1. Подсоедините каждый кабель от соответствующих портов на мониторе, как указано в таблице выше, к каждому ПК.



- Откройте экранное меню. Откройте вкладку KVM и выберите Auto (Авто), USB C1 или USB C2, чтобы переключить вид монитора с одного устройства на другое. Для переключения на другой вид монитора просто повторите это действие.



- Перейдите на вкладку KVM и выберите Авто, можно будет использовать функцию KVM Smart.

При использовании последней версии функции Smart KVM пользователям будет проще переключаться между источниками. Для переключения между источниками просто нажмите кнопку ctrl три раза. С помощью функции Smart KVM также будет доступна опция переключения основного и дополнительного изображений в режиме PIP.

Если вы хотите использовать кабель DP и (или) HDMI для подключения к своему устройству, используйте порты USB-C1 и USB C2 и подключите USB-кабель к восходящему порту USB.

Выполните следующие шаги для регулировки настроек для использования HDMI/DP:

- Подсоедините кабель USB как входной от ПК к портам USB C1 и USB C2 данного монитора. При желании эту процедуру можно выполнять одновременно.

Настройка с двумя ПК выглядит следующим образом:

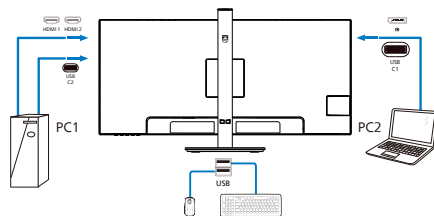
PC1: Вы можете использовать кабель USB-C/A в качестве входного и кабель HDMI или кабель DP и подключить его к порту USB C монитора для воспроизведения видео- и аудиоконтента.

PC2: Вы можете использовать кабель USB-C/A или USB-C/C в качестве входного и кабель HDMI или кабель DP и подключить его к порту USB-C монитора для воспроизведения видео- и аудиоконтента.

Для удобства. Используйте таблицу ниже в качестве справки.

Источник	Восходящий порт USB
HDMI или DP	USB C1
USB C2	USB C1

- Подключите выходной конец кабеля USB-C к каждому ПК.



- Перейдите в экранное меню и выполните эту же процедуру для функции KVM, как указано в пункте 2 предыдущего раздела.

## ☰ Примечание

- Помните о том, что подключение источника входного сигнала не производится автоматически и что необходимо перейти в экранное меню для выбора входа, который вы используете.
- Вы также можете добавить функцию «Встроенный мультиклиентский KVM-переключатель» в режиме «картинка рядом с картинкой» (PBP). При включении режима PBP вы сможете просматривать два разных источника контента, который будет проецироваться на один и тот же экран. Функция «Встроенный мультиклиентский KVM-переключатель» позволяет повысить производительность за счет использования одного экрана для управления двумя ПК посредством настройки экранного меню.

## 2.4 Функция MultiView

---



### 1 Что это такое?

Функция Multiview обеспечивает параллельное подключение и просмотр, позволяя пользователю одновременно работать с несколькими устройствами, например, ПК и ноутбуками, и облегчает выполнение сложной, многозадачной работы.

### 2 Зачем это нужно?

Благодаря сверхвысокому разрешению монитора Philips MultiView, вы испытаете огромные возможности связи в удобной атмосфере офиса или дома. Этот монитор удобен тем, что позволяет просматривать различные источники содержания на одном экране. Например: Возможно, вы захотите следить за горячими новостями со звуком в маленьком окне, работая над последним блогом, или захотите отредактировать файл Excel из ультрабука, подключившись к защищенной внутренней сети компании для просмотра файлов на рабочем столе.

### 3 Как включить функцию MultiView из экранного меню?

1. Для входа в экранное меню нажмите кнопку ☰ на передней панели.

Input	PIP/PBP Mode	Off
Picture	PIP/PBP Input	HDMI 2
PIP/PBP	PIP Size	Small
Audio	PIP Position	Top-Right
Color	Swap	
Language		

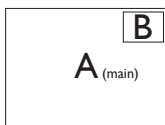
- Нажмите кнопку ▲ или ▼ для выбора главного меню [PIP / PBP], а затем на кнопку OK.
- Нажмите кнопку ▲ или ▼ для выбора режима [PIP / PBP Mode], а затем на кнопку OK.
- Нажмите кнопку ▲ или ▼ для выбора элемента [PIP] или [PBP].
- Теперь можно вернуться и задать значения [PIP / PBP Input] (Ввод PIP / PBP), [PIP Size] (Размер PIP), [PIP Position] (Расположение PIP) или [Swap] (Замена).
- Подтвердите выбор нажатием на кнопку OK.

#### 4 Функция MultiView в экранном меню

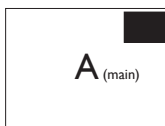
- PIP / PBP Mode (Режим PIP / PBP): Для функции MultiView доступно два режима: [PIP] и [PBP].

[PIP]: Картинка в картинке

Открывается подокно другого источника сигнала.

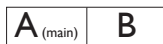


Если второстепенный источник не определен:



[PBP]: Картинка за картинкой

Открывается подокно рядом с другим источником сигнала.



Если второстепенный источник не определен:



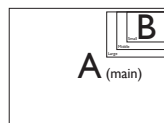
#### Примечание.

При правильном соотношении сторон в режиме PBP в верхней и нижней части экрана отображаются черные полосы. Чтобы развернуть разделенное изображение на весь экран, установите для разрешения устройств всплывающий запрос на разрешение. В этом случае на экране монитора будут воспроизводиться два изображения с источников сигнала рядом, без черных полос. Для аналогового сигнала полноэкранное воспроизведение в режиме PBP невозможно.

- PIP / PBP Picture (Ввод PIP / PBP): Для выбора источника сигнала второстепенного монитора доступны различные видеовходы: [HDMI 1], [HDMI 2], [DisplayPort] и [USB C]. В следующей таблице показана совместимость главного/второстепенного источника входного сигнала.

		Второстепенный источник сигнала (x1)			
MultiView	Входы	HDMI 1	HDMI 2	DisplayPort	USB C
Главный источник (x1)	HDMI 1	●	●	●	●
	HDMI 2	●	●	●	●
	DisplayPort	●	●	●	●
	USB C	●	●	●	●

- PIP Size (Размер PIP): При активации PIP можно установить один из трех размеров подокна: [Small] (Маленький), [Middle] (Средний), [Large] (Крупный)

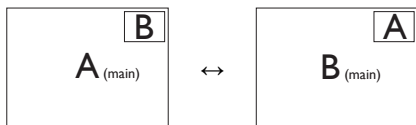


- PIP Position (Расположение PIP): При активации PIP можно выбрать одно из четырех положений подокна:

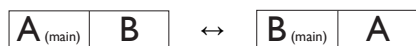


- Swap (Замена): Замена главного источника и второстепенного источника изображения на экране.

Замена источника А и В в режиме [PIP]:



Замена источника А и В в режиме [PBP]:



- OFF (Выкл.): Отключение функции MultiView.



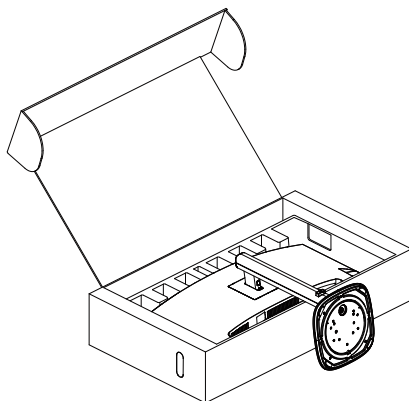
### ⓘ Примечание.

При выполнении функции SWAP (ЗАМЕНА) одновременно производится замена источника видеосигнала и соответствующего ему источника аудиосигнала.

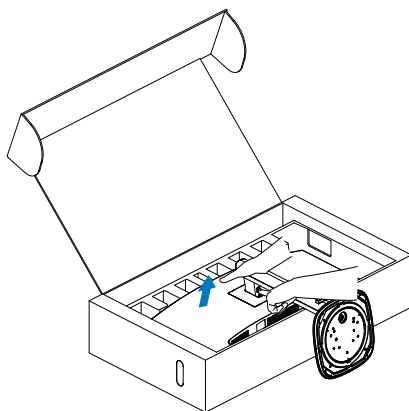
## 2.5 Для монтажа VESA снимите подставку в сборе

Перед разборкой основания монитора во избежание возможных повреждений и травм выполните указанные ниже действия.

1. Положите монитор экраном вниз на ровную устойчивую поверхность. Будьте внимательны, чтобы не поцарапать и не повредить экран. Поднимите подставку монитора.

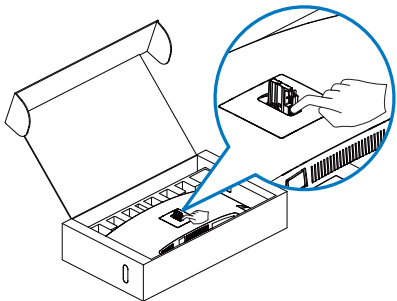


2. Нажав кнопку фиксатора, наклоните основание и извлеките его.

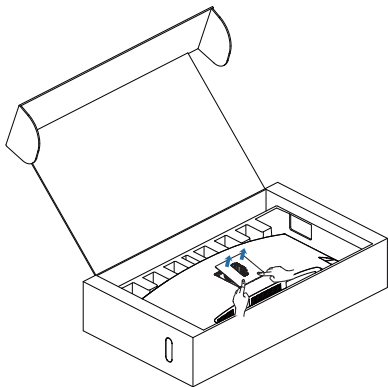


3. Два способа снятия крышки VESA

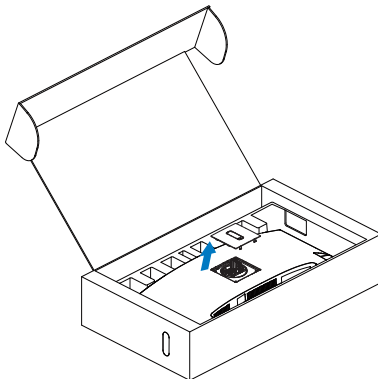
- **Вариант 1 - Рекомендованный**  
Подденьте крышку VESA пальцем и вытащите ее из прорези.



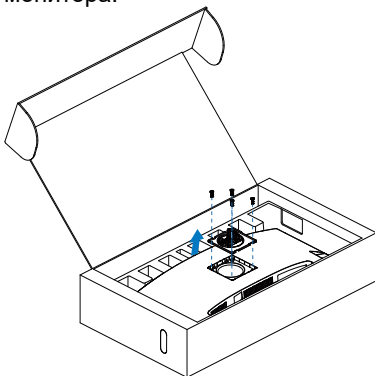
- **Вариант 2**  
Нажмите на оба угла крышки VESA; противоположная сторона автоматически выскочит из прорези, и крышка легко снимется.



4. Снимите крышку VESA.

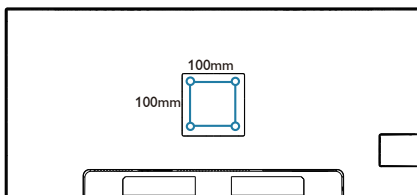


5. Ослабьте установочные винты, а затем отсоедините петлю от монитора.



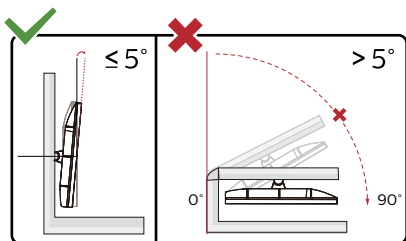
ⓘ **Примечание**

Данный монитор поддерживает VESA-совместимый интерфейс крепления 100 x 100 мм. Монтажный винт VESA M4. Для выполнения настенного монтажа обязательно обращайтесь к изготовителю.



### **Предупреждение!**

Это устройство имеет изогнутую форму. Прикрепляя или снимая основание, подстилайте под монитор защитный материал и не давите на него во избежание повреждений.



\* Конструкция монитора может отличаться от показанной на иллюстрациях.

### **Внимание!**

- Во избежание повреждений экрана, например отслаивания панели, не наклоняйте экран монитора вниз более чем на  $-5^\circ$ .
- Не давите на экран во время регулировки угла наклона монитора. Держитесь только за рамку.

## 3. Оптимизация изображения

### 3.1 SmartImage

#### 1 Что это такое?

Технология SmartImage содержит заранее заданные режимы, оптимизирующую параметры монитора для различных типов изображения, и динамически регулирует яркость, контрастность, цветность и резкость изображения в режиме реального времени. При работе с любыми приложениями, текстом, просмотре изображений или видео технология Philips SmartImage обеспечивает наилучшее качество изображения на мониторе.

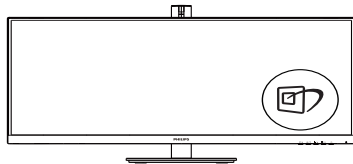
#### 2 Зачем это нужно?




При помощи программы SmartImage, которая быстро в режиме реального времени регулирует яркость, контраст, характеристики цвета и резкость, можно добиться оптимального отображения на экране любых материалов, тем самым улучшив качество изображения.

#### 3 Как это работает?

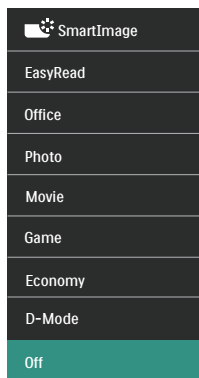
SmartImage — это новейшая эксклюзивная технология компании Philips, анализирующая содержимое, отображаемое на экране ЖК-монитора. На основе выбранного режима технология SmartImage динамически повышает контрастность, насыщенность цветов и резкость при просмотре изображений для достижения максимального качества изображения на экране: все это в реальном времени после нажатия одной кнопки.

#### 4 Как включить технологию SmartImage?



1. Нажмите кнопку  для открытия экранного меню SmartImage.
2. Нажимайте кнопку   для выбора режимов EasyRead(Функция), Office (Работа с документами), Photo (Просмотр изображений), Movie (Фильм), Game (Игра), Economy (Экономичный), D-Mode (D-режим) и Off (Выкл).
3. Экранное меню SmartImage остается на экране в течение 5 секунд, для подтверждения выбора можно нажать кнопку «OK».

Варианты выбора: EasyRead(Функция), Office (Работа с документами), Photo (Просмотр изображений), Movie (Фильм), Game (Игра), Economy (Экономичный), D-Mode (D-режим) и Off (Выкл).



- «EasyRead» (Функция): Облегчает чтение текста на основе приложений типа электронных книг в формате PDF. Благодаря использованию специального алгоритма, который

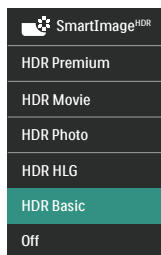
повышает контрастность и резкость очертаний символов, отображение оптимизируется для чтения без напряжения зрения путем регулировки яркости, контрастности и цветовой температуры монитора.

- Office (Работа с документами): Улучшение отображения текста и уменьшение яркости для повышения читаемости текста и снижения нагрузки на зрение. Данный режим позволяет существенно повысить производительность и читаемость текста при работе с таблицами, документами PDF, отсканированными статьями и другими офисными приложениями.
- Photo (Просмотр изображений): данный режим повышает насыщенность цветов, динамическую регулировку контрастности и резкость для просмотра фотографий и других изображений с превосходной четкостью и яркостью цветов, без дефектов и тусклых цветов.
- Movie (Фильм): повышенная яркость и насыщенность цветов, динамическая регулировка контрастности и высокая четкость деталей в темных областях без потери деталей в ярких областях делают просмотр видео незабываемым.
- Game (Игра): включите с помощью схемы управления для обеспечения оптимального времени отклика, уменьшения неровностей краев для отображения быстро движущихся объектов на экране, улучшения контрастности для отображения ярких и темных изображений. Данный режим отлично подходит для игр.

- Economy (Экономичный): в данном режиме яркость, контрастность и интенсивность подсветки настроены для повседневной офисной работы и экономии энергии.
- D-Mode (D-режим): Режим DICOM, оптимизация параметров градации серого.
- OFF (Выкл.): оптимизация изображения SmartImage не используется.

Если подключенное к монитору устройство выводит HDR-сигнал, выберите подходящий режим изображения.

Доступно 5 режимов: «HDR Premium», «HDR-фильм», «HDR-фото», «HDR HLG», «HDR Basic», «Выкл.».



- HDR Premium: оптимизация контрастности и яркости для максимально яркого отображения с эффектом присутствия.
- HDR-фильм: этот режим подходит для просмотра фильмов в формате HDR. Он обеспечивает повышенную контрастность и яркость, делая изображение более реалистичным и привлекательным.
- HDR-фото: улучшаются красный, зеленый и синий цвета для более реалистичного представления изображений.
- HDR HLG: Используется для формата HDR, характерного для радио и телевидения.

- HDR Basic: стандартная настройка HDR для HDR-контента.
- Выкл.: оптимизация изображения SmartImage HDR не используется.

#### Примечание.

Для выключения функции HDR отключитесь от входного устройства и его содержимого.

Несоответствие настроек HDR на входном устройстве и на мониторе может привести к неудовлетворительному качеству изображения.

яркости подсветки. Данная функция позволяет улучшить динамическую контрастность изображения при просмотре видео и в играх.

## 3.2 SmartContrast

---

### 1 Что это такое?

Уникальная технология, динамически анализирующая изображение на экране и автоматически оптимизирующая контрастность монитора для максимальной четкости изображения и комфортности просмотра, повышая яркость подсветки для ярких, четких изображений и снижая для четкого показа изображения на темном фоне.

### 2 Зачем это нужно?

Максимальная четкость изображения и комфорт при просмотре контента любого типа. SmartContrast динамически регулирует контрастность и яркость подсветки для яркого, четкого изображения при играх и просмотре видео или повышения читаемости текста при офисной работе. Благодаря снижению энергопотребления уменьшаются расходы на электроэнергию и увеличивается срок службы монитора.

### 3 Как это работает?

При активации функция SmartContrast анализирует изображение в реальном времени для регулировки цветов и

### 3.3 HDR

## Настройки HDR в системе Windows 11/10

### Пошаговая инструкция

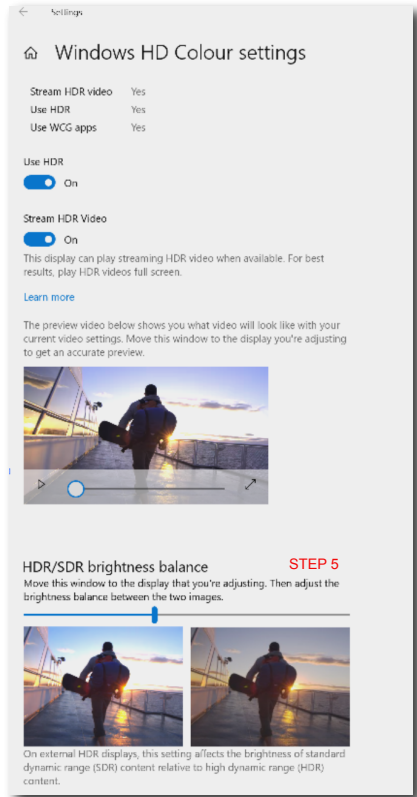
1. Щелкните правой кнопкой на рабочем столе для входа в Параметры экрана
2. Выберите экран/ монитор
3. Выберите монитор с поддержкой HDR в разделе «Перегруппировка мониторов».
4. Выберите «Настройки цвета Windows HD».
5. Настройте “Яркость” для содержимого SDR

#### ⊖ Примечание.

Требуется ОС Windows 11/10; рекомендуется всегда выполнять обновление до новейшей версии.

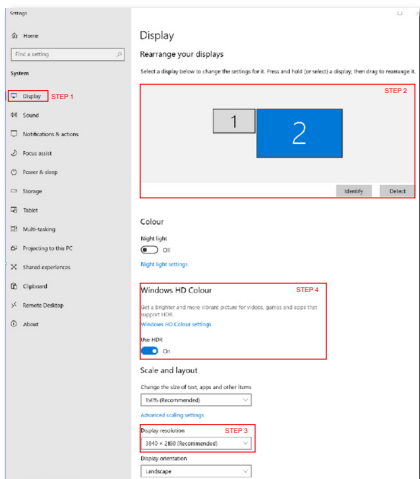
Для просмотра дополнительной информации на официальном веб-сайте Microsoft перейдите по следующей ссылке.

<https://support.microsoft.com/en-au/help/4040263/windows-10-hdr-advanced-color-settings>



#### ⊖ Примечание.

Для выключения функции HDR отключитесь от входного устройства и его содержимого. Несоответствие настроек HDR на входном устройстве и на мониторе может привести к неудовлетворительному качеству изображения.



## 4. Подача питания и Smart Power

От данного монитора можно подавать питание мощностью до 90 Ватт на совместимое устройство.

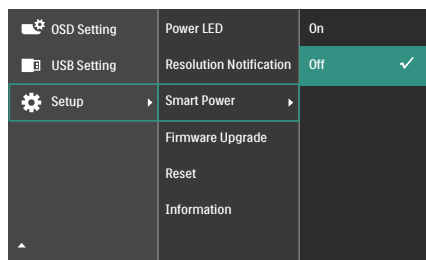
### 1 Что это такое?

Smart Power - это эксклюзивная технология Philips, обеспечивающая гибкость параметров подачи питания для различных устройств. Она позволяет перезаряжать высокопроизводительные ноутбуки с помощью одного кабеля.

С функцией Smart Power монитор обеспечивает передачу питания мощностью до 90 Ватт через интерфейс USB C (порт USB C) в сравнении с обычной мощностью 65 Ватт.

Во избежание повреждений устройства Smart Power обеспечивает защиту, ограничивающую потребление тока.

### 2 Как включить Smart Power?



1. Нажмите кнопку вправо для вызова экранного меню.
2. Нажмите кнопку вверх или вниз для выбора главного меню [Setup] (Настройка), а затем нажмите кнопку вправо для подтверждения.
3. Нажмите кнопку вверх или вниз для включения или выключения

функции [Smart Power] (Умное питание).

### 3 Подача питания через порт USB C

1. Подключите устройство к порту USB C.
2. Включите [Smart Power].
3. Если функция [Smart Power] включена, а USB C используется для подачи питания, то максимальная мощность зависит от значения яркости монитора. Можно отрегулировать значение яркости вручную, чтобы увеличить подачу питания от монитора.

Доступно 3 уровня подачи питания:

	Значение яркости	Подача питания от порта USB C
Уровень 1	0~20	90 Ватт
Уровень 2	21~60	85 Ватт
Уровень 3	61~100	80 Ватт

### Примечание

- Если функция [Smart Power] включена, а DFP (нисходящий порт) использует более 5 Ватт, то через порт USB C подается не более 65 Ватт.
- Если функция [Smart Power] выключена, а вход постоянного тока не подключен, то через порт USB C подается не более 65 Ватт.

---

## 5. Функции, предотвращающие компьютерный зрительный синдром (CVS)

Ряд функций монитора Philips позволяет предотвратить компьютерный зрительный синдром, который возникает при длительной работе за компьютером.

Чтобы снизить усталость и повысить производительность труда, следуйте приведенным ниже рекомендациям и используйте монитор Philips.

1. Правильное освещение
  - Яркость окружающего освещения должна примерно соответствовать яркости экрана; старайтесь не использовать люминесцентное освещение; поверхности в рабочей зоне должны отражать как можно меньше света.
  - Установите на мониторе подходящую яркость и контрастность.
2. Полезные привычки во время работы
  - Слишком длительная работа за монитором может вызвать дискомфорт глаз. При работе за компьютером рекомендуется как можно чаще делать короткие перерывы, а не длинные перерывы изредка. Например, делайте перерыв на 5–10 минут каждые 50–60 минут непрерывного использования монитора; это лучше, чем делать 15-минутный перерыв каждые два часа.
  - Периодически смотрите на предметы на разных расстояниях во время длительного просмотра изображения на мониторе.
3. Правильная поза при работе
  - Чтобы расслабить глаза, плавно закрывайте их и слегка вращайте.
  - Как можно чаще моргайте во время работы.
  - Чтобы снять болевые ощущения, осторожно растягивайте шею и медленно наклоняйте голову вперед, назад, влево и вправо.
4. Чтобы глаза меньше уставали, используйте монитор Philips.
  - Экран с антибликовой поверхностью эффективно уменьшает раздражающие и отвлекающие блики, которые вызывают усталость глаз.
  - Технология регулировки яркости без мерцания обеспечивает более комфортный просмотр.
  - Режим EasyRead обеспечивает более комфортное чтение длинных документов на экране, похожее на чтение с бумаги.

---

## 6. Adaptive Sync



### Adaptive Sync

В течение долгого времени игроки не могли полностью насладиться играми, потому что частота смены кадров на графическом процессоре и на мониторе отличалась. В некоторых случаях графические процессоры обрабатывают несколько новых кадров, в то время как на мониторе обновление выполняется только один раз и отображаются лишь части каждого изображения в качестве одиночного изображения. Это называется "разрыв". Игроки могут избавиться от "разрывов" при помощи функции под названием "вертикальная синхронизация", однако это может негативно сказаться на качестве изображения, так как графический процессор перед передачей нового изображения будет ожидать сигнал монитора об обновлении.


При активации вертикальной синхронизации также повышается время отклика мыши и снижается частота смены кадров в секунду. Технология AMD Adaptive Sync устраняет эти проблемы, позволяя графическому процессору обновлять изображение на мониторе по мере готовности кадра. Игроки при этом могут оценить невероятно плавное изображение с быстрым откликом и без "разрывов".

Ниже представлен список совместимых видеокарт.

- Операционная система
  - Windows 11/10
- Видеокарта: Серия R9 290/300 и серия R7 260
  - Серия AMD Radeon R9 300
  - AMD Radeon R9 Fury X
  - AMD Radeon R9 360
  - AMD Radeon R7 360
  - AMD Radeon R9 295X2
  - AMD Radeon R9 290X
  - AMD Radeon R9 290
  - AMD Radeon R9 285
  - AMD Radeon R7 260X
  - AMD Radeon R7 260
- Процессор A-серии для настольных ПК и мобильные гибридные процессоры
  - AMD A10-7890K
  - AMD A10-7870K
  - AMD A10-7850K
  - AMD A10-7800
  - AMD A10-7700K
  - AMD A8-7670K
  - AMD A8-7650K
  - AMD A8-7600
  - AMD A6-7400K
  - AMD RX 6500 XT
  - AMD RX 6600 XT
  - AMD RX 6700 XT
  - AMD RX 6750 XT
  - AMD RX 6800
  - AMD RX 6800 XT
  - AMD RX 6900 XT

## 7. Технические характеристики

Изображение/дисплей	
Тип ЖК-панели	VA
Подсветка	W-LED
Размер панели	34 дюймов (86,36 см)
Соотношение сторон	16:9
Плотность пикселей	0,23175 x 0,23175 мм
Коэффициент контрастности (тип.)	3500:1
Собственное разрешение	3440 x 1440 @60Hz
Максимальное разрешение	3440 x 1440 @ 100 Hz (HDMI) 3440 x 1440 @ 120 Hz (DP/USB C)
Угол обзора	178° (Г) / 178° (В) при C/R > 10 (типич.)
Улучшение изображения	SmartImage
Количество цветов	1.07 B (8 bit + FRC) <sup>1</sup>
Частота обновления по вертикали	48 - 100 Hz ( HDMI ) 48 - 120 Hz ( DP/USB C )
Частота горизонтальной развертки	30 - 160 KHz ( HDMI ) 30 - 190 KHz ( DP/USB C )
sRGB	ДА
Технология SoftBlue	ДА <sup>2</sup>
Функция	ДА
Немерцающий экран	ДА
Adaptive Sync	ДА
Беспроводное обновление встроенного ПО	ДА
Возможность подключения	
Источник входного сигнала	HDMI, DisplayPort, USB C1 (режим DP Alt)
Соединители	2 x HDMI 2.0 (HDCP 1.4, HDCP 2.2) 1 x DisplayPort 1.4 (HDCP 1.4, HDCP 2.2) 1 x USB C1 (Восходящий порт, HDCP 1.4, HDCP 2.2) 1 x USB C2 (Восходящий порт, DATA) 1 x USB C3 (нисходящий порт, 15W, DATA) 3 x USB-A (нисходящий с 1 портами быстрой зарядки BC 1.2) RJ45, Ethernet ЛВС (USB 2.0: 10M/100M; USB 3.0: 1000M) - 1 шт. 1 x Выход аудио
Входной сигнал	Раздельная синхронизация
USB	
USB-порты	USB C1 x 1 (входной, up to 90 Вт, режим DP Alt) USB C2 x 1 (Восходящий порт) USB C3 x 1 (нисходящий порт, up to 15W, DATA) <sup>3</sup> USB-A x 3 (нисходящий с 1 портами быстрой зарядки BC 1.2)

Подача энергии	USB C1: USB PD version 3.0, up to 90W (5V/3A, 7V/3A, 9V/3A, 10V/3A, 12V/3A, 15V/3A, 20V/3.25A, 20V/4.5A) USB C3: Источник питания до 15 Вт (5V/3A) USB-A: x1 fast charge B.C 1.2, up to 7.5W (5V/1.5A)		
USB SuperSpeed	USB-C/USB-A: USB 3.2 Gen1, 5 Gbps		
<b>Удобство</b>			
Удобство использования			
Встроенная акустическая система	5 Вт x 2		
MultiView	Режим PIP/PBP, 2 x устройства		
Языки экранного меню	Английский, немецкий, испанский, греческий, французский, итальянский, венгерский, голландский, португальский, португальский (Бразилия), польский, русский, шведский, финский, турецкий, чешский, украинский, упрощенный китайский, традиционный китайский, японский, корейский		
Другие удобства	Крепления VESA mount (100 ×100 мм), Защитный замок Kensington		
Совместимость со стандартом Plug & Play	DDC/CI, Mac OS X, sRGB, Windows 11/10		
<b>Подставка</b>			
Наклон	-5 / +30 градусов		
Поворот	-180 / +180 градусов		
Регулировка по высоте	180 mm		
<b>Питание</b>			
Энергопотребление	Входное напряжение переменного тока 100 В, 50 Гц	Входное напряжение переменного тока 115 В, 60 Гц	Входное напряжение переменного тока 230 В, 50 Гц
Обычная эксплуатация	35,0 Вт (типич.)	34,7 Вт (типич.)	33,8 Вт (типич.)
Режим сна (ожидания)	0,3 Вт (типич.)	0,3 Вт (типич.)	0,3 Вт (типич.)
Режим "Выключено"	0,3 Вт (типич.)	0,3 Вт (типич.)	0,3 Вт (типич.)
Рассеивание тепла*	Входное напряжение переменного тока 100 В, 50 Гц	Входное напряжение переменного тока 115 В, 60 Гц	Входное напряжение переменного тока 230 В, 50 Гц
Обычная эксплуатация	119,45 БТЕ/ч (тип.)	118,43 БТЕ/ч (тип.)	115,36 БТЕ/ч (тип.)
Режим сна (ожидания)	1,02 БТЕ/ч (типич.)	1,02 БТЕ/ч (типич.)	1,02 БТЕ/ч (типич.)
Режим "Выключено"	1,02 БТЕ/ч (типич.)	1,02 БТЕ/ч (типич.)	1,02 БТЕ/ч (типич.)
Рабочий режим (режим энергосбережения)	21,3 Вт (типич.)		

Светодиодный индикатор питания	Включен: белый, Режим ожидания/спящий режим: белый (мигает)
Питание	Встроенный, 100 - 240 В, 50/60 Гц
<b>Размеры</b>	
Изделие с подставкой (ШхВхГ)	807 x 602 x 287 мм
Изделие без подставки (ШхВхГ)	807 x 369 x 107 мм
Устройство с упаковкой (ШхВхГ)	930 x 525 x 188 мм
<b>Вес</b>	
Изделие с подставкой	10,41 kg
Изделие без подставки	7,82 kg
Устройство с упаковкой	14,93 kg
<b>Условия эксплуатации</b>	
Диапазон температур (рабочий)	0—40 °С
Относительная влажность (рабочая)	20—80 %
Атмосферное давление (рабочее)	700—1060 гПа
Диапазон температур (при хранении)	-20—60 °С
Относительная влажность (при хранении)	10-90%
Атмосферное давление (при хранении)	500—1060 гПа
<b>Соответствие экологическим стандартам и энергоэффективность</b>	
ROHS	ДА
Упаковка	100% пригодность для переработки
Содержание конкретных материалов	Корпус не содержит поливинилхлорида и бромированных огнестойких добавок
<b>Корпус</b>	
Цвет	Черный
Отделка	Текстура

<sup>1</sup> Подробные сведения см. в главе 6.1, раздел «Формат входного сигнала монитора».

<sup>2</sup> Монитор оснащен технологией SoftBlue. Встроенная функция повышает комфорт и защиту от вредного воздействия на здоровье, вызванного длительным излучением синего света. Благодаря панели с фильтром синего света соотношение излучения от экрана в диапазоне 415-455 нм к излучению в диапазоне 400-500 нм не превышает 50%. Монитор обеспечивает оптимальный зрительный комфорт, уменьшает напряжение зрения и способствует устойчивой фокусировке. Кроме того, технология SoftBlue LED прошла испытания и сертифицирована TÜV Rheinland Low Blue Light (для аппаратных решений) благодаря эффективному снижению излучения синего света.

<sup>3</sup> Порт USB-C3 (Type C) обеспечивает нисходящую передачу данных и подачу питания 15 Вт.


☰ Примечание

1. Эти данные могут быть изменены без предварительного уведомления. Для загрузки последней версии брошюры перейдите на веб-сайт [www.philips.com/support](http://www.philips.com/support).
2. Чтобы обновить встроенное ПО монитора до последней версии, загрузите программное обеспечение SmartControl с веб-сайта Philips. При обновлении встроенного ПО беспроводным способом (OTA) с помощью SmartControl требуется подключение к сети.

## 7.1 Разрешение и предустановленные режимы

ЧГР (кГц)	Разрешение	ЧКР (Гц)
31,47	720x400	70,09
31,47	640x480	59,94
35,00	640x480	66,67
37,86	640x480	72,81
37,50	640x480	75,00
35,16	800x600	56,25
37,88	800x600	60,32
48,08	800x600	72,19
46,88	800x600	75,00
47,73	832x624	74,55
48,36	1024x768	60,00
56,48	1024x768	70,07
60,02	1024x768	75,03
44,77	1280x720	59,86
63,89	1280x1024	60,02
79,98	1280x1024	75,03
55,94	1440x900	59,89
65,29	1680x1050	59,95
89,48	1720x1440	59,97
89,48	1720x1440 PBP Mode	59,94
111,98	1720x1440 PBP Mode	75,00
67,50	1920x1080	60,00
67,17	2560x1080	59,98
44,41	3440x1440	29,99
88,82	3440x1440	59,97
150,97	3440x1440	99,98
181,2	3440x1440	120,0 DP/USB C

### Примечание

1. Монитор обеспечивает наилучшее качество изображения при использовании собственного разрешения 3440x1440 при 60 Гц. Используйте это разрешение для достижения наилучших результатов. Рекомендованное разрешение HDMI 2.0/DP/USB C: 3440x1440 при 60 Гц. Если для монитора не установлено исходное разрешение при его подключении к порту USB C или DP, отрегулируйте оптимальное значение разрешения: 3440x1440 при частоте 60 Гц от ПК.
2. Настроенный по умолчанию HDMI поддерживает разрешение 3440x1440 при частоте 60 Гц.
3. По умолчанию для входа USB C на USB-концентраторе для данного монитора установлено "High Data Speed". Максимальное поддерживаемое разрешение зависит от возможностей видеокарты. Если ваш ПК поддерживает HBR 3, выберите High Resolution в "Настройка USB", тогда максимальным поддерживаемым разрешением будет 3440 x 1440, 120 Гц. Нажмите на кнопку  > Настройка USB > USB > High Resolution

## Формат входного сигнала монитора

	422/420	444/RGB	422/420	444/RGB	422/420		444/RGB	
	(HDMI2.0)	(HDMI2.0)	(DP1.4)	(DP1.4)	USBC@ USB3.2	USBC@ USB2.0	USBC@ USB3.2	USBC@ USB2.0
3440 x 1440 @120Hz, 10bits	N/A	N/A	OK	OK	OK	OK	N/A	OK
3440 x 1440 @120Hz, 8bits	N/A	N/A	OK	OK	OK	OK	N/A	OK
3440 x 1440 @100Hz, 10bits	N/A	N/A	OK	OK	OK	OK	OK	OK
3440 x 1440 @100Hz, 8bits	OK	OK	OK	OK	OK	OK	OK	OK
3440 x 1440 @60Hz, 10bits	OK	OK	OK	OK	OK	OK	OK	OK
3440 x 1440 @60Hz, 8bits	OK	OK	OK	OK	OK	OK	OK	OK
Minimum:1920 x 1080 @ 60Hz	OK	OK	OK	OK	OK	OK	OK	OK

### Примечание

Для надлежащей работы монитора видеокарта ПК должна поддерживать DisplayPort 1.4 или HDMI 2.0. Разрешение экрана и частота обновления также зависят от возможностей видеокарты компьютера.

## 8. Управление питанием

При использовании в ПК видеокарты или ПО, совместимого со стандартом VESA DPM, монитор может автоматически снижать энергопотребление, когда он не используется. При обнаружении ввода с помощью клавиатуры, мыши или другого устройства монитор выходит из спящего режима автоматически. В таблице ниже приведены параметры энергопотребления и сигналы данного режима автоматического энергосбережения:

Определение управления электропитанием					
Режим VESA	Видео	Строчная синхронизация	Кадровая синхронизация	Энергопотребление	Цвет СИД
Активен	ВКЛ	Да	Да	34,7 Вт (типич.) 197,6 Вт (макс.)	Белый
Режим сна (ожидания)	Выкл	Нет	Нет	0,3 Вт (тип.)	Белый (мигание)
Режим "Выключено"	Выкл	-	-	0,3 Вт (тип.)	Выкл

Следующая настройка используется для измерения энергопотребления монитора:

- Собственное разрешение: 3440 x 1440
- Контрастность: 50%
- Яркость: 80%
- Цветовая температура: 6500 К при полностью белой заливке
- Аудио и USB неактивны (Выкл.)

### Примечание

Эти данные могут быть изменены без предварительного уведомления.

---

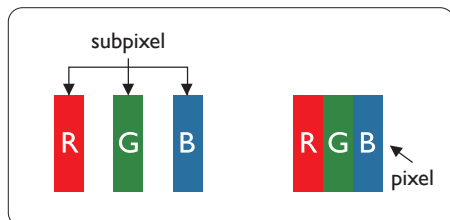
## 9. Обслуживание покупателей и гарантийное обслуживание

### 9.1 Политика компании Philips в отношении дефектов пикселей на мониторах с плоскими экранами

---

Компания Philips стремится поставлять продукцию самого высокого качества. Мы используем передовые технологии производства и производим строгий контроль качества продукции. Однако в некоторых случаях при производстве мониторов с плоскими экранами, для которых используются тонкопленочные транзисторы, невозможно избежать появления дефектов пикселей и субпикселей. Ни один изготовитель не может гарантировать, что все выпускаемые панели будут содержать только бездефектные пиксели. Однако компания Philips гарантирует, что любой монитор с недопустимым числом дефектов будет отремонтирован или заменен в соответствии с предоставляемой на него гарантией. В данном разделе описаны различные типы дефектов пикселей и определено допустимое число дефектов для каждого типа. Для того чтобы было вынесено решение о ремонте или замене монитора в рамках предоставленной на него гарантии, число дефектов в мониторах с тонкопленочными транзисторами должно превышать допустимые уровни. Например, в мониторе могут быть дефектными не более 0,0004 % субпикселей. Кроме того, некоторые сочетания дефектов пикселей более заметны, чем другие, поэтому компания Philips устанавливает для них более

жесткие стандарты качества. Такую политику мы проводим во всем мире.



#### Пиксели и субпиксели

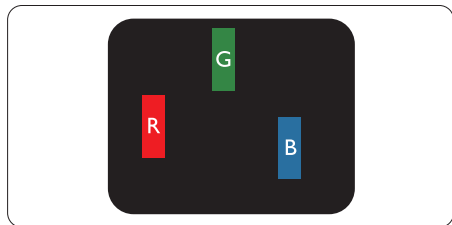
Пиксель или элемент изображения состоит из трех субпикселей основных цветов: красного, зеленого и синего. Из множества пикселей формируется изображение. Когда все субпиксели, образующие пиксель, светятся, три цветных субпикселя формируют один белый пиксель. Когда все три субпикселя не светятся, они образуют черный пиксель. Другие сочетания светящихся и не светящихся субпикселей выглядят как единые пиксели других цветов.

#### Типы дефектов пикселей

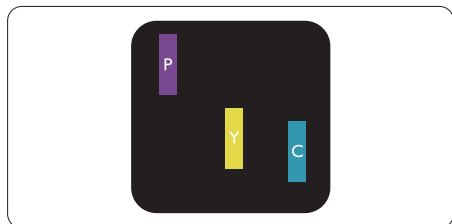
Дефекты пикселей и субпикселей проявляются на экране по-разному. Определены две категории дефектов пикселей и несколько типов дефектов субпикселей в каждой из этих категорий.

#### Дефекты в виде ярких точек

Яркие точки — вид дефекта, при котором пиксели или субпиксели всегда светятся, или "включены". Таким образом, яркая точка — это светлый субпиксель, который отображается на экране, даже если остальная часть монитора затемнена. Дефекты в виде ярких точек подразделяются на три следующих типа.

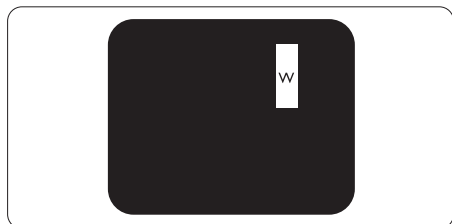


Светится один субпиксель — красный, зеленый или синий.



Светятся два соседних субпикселя:

- Красный + Синий = Фиолетовый
- Красный + Зеленый = Желтый
- Зеленый + Синий = Бирюзовый (Светло-голубой)



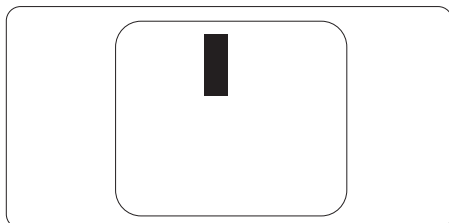
Светятся три соседних субпикселя (один белый пиксель).

**Примечание**  
Красная или яркая белая точка более чем на 50% ярче соседних, в то время как яркая зеленая точка на 30% ярче соседних.

### Дефекты в виде черных точек

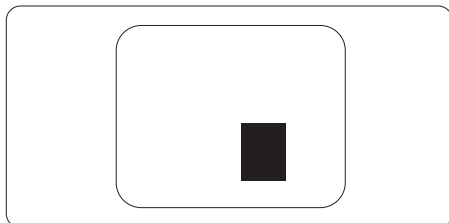
Черные точки — вид дефекта, при котором пиксели или субпиксели всегда затемнены, или "выключены". Таким образом, черная точка — это темный субпиксель, который отображается на

экране, даже если остальная часть монитора светлая. Дефекты в виде черных точек подразделяются на три следующих типа.



### Близость областей дефектов пикселей

Поскольку эффект от размещенных рядом областей дефектов пикселей и субпикселей одного типа может быть более существенным, компания Philips определяет также допуски на близость областей дефектов пикселей.



### Допуски на дефекты пикселей

Ремонт или замена монитора производится в случае выявления в течение гарантийного периода дефектов пикселей в мониторах с тонкопленочными транзисторами, используемыми в мониторах Philips с плоским экраном. При этом число дефектов пикселей или субпикселей должно превысить допуски, указанные в таблицах ниже.

ДЕФЕКТЫ СВЕТЛЫХ ТОЧЕК	ДОПУСТИМЫЙ УРОВЕНЬ
1 светлый субпиксель	2
2 смежных светлых субпикселя	1
3 смежных светлых субпикселя (один белый пиксель)	0
Расстояние между двумя искажениями яркости*	>15mm
Всего дефектов светлых точек всех типов	2
ДЕФЕКТЫ ТЕМНЫХ ТОЧЕК	ДОПУСТИМЫЙ УРОВЕНЬ
1 темный субпиксель	3 и менее
2 смежных темных субпикселя	2 и менее
3 смежных темных субпикселя	1
Расстояние между двумя дефектами темных точек*	>15mm
Всего дефектов темных точек всех типов	3 и менее
ОБЩЕЕ КОЛИЧЕСТВО ДЕФЕКТОВ ТОЧЕК	ДОПУСТИМЫЙ УРОВЕНЬ
Всего дефектов ярких и темных точек всех типов	5 и менее

● **Примечание**

1 sau 2 subpixeli adiacenți defectți = 1 defect de afișare a punctelor

## 9.2 Centre de asistență pentru clienți și garanție

---

Подробную информацию о гарантийных обязательствах и дополнительной технической поддержке, доступной для вашего региона, вы можете найти на веб-сайте [www.philips.com/support](http://www.philips.com/support) или узнать в местном центре обслуживания покупателей продукции Philips.

Срок действия гарантии указан в разделе "Гарантийные обязательства" руководства с важной информацией.

Для получения расширенной гарантии или продления общего гарантийного срока в сертифицированных сервисных центрах предлагается пакет послегарантийного обслуживания.

Чтобы воспользоваться данной услугой, необходимо оплатить ее в течение 30 календарных дней с момента приобретения изделия. В течение срока действия расширенной гарантии предоставляются услуги по вывозу, ремонту и возврату изделия, однако пользователь оплачивает все издержки.

Если сертифицированный сервисный центр не может выполнить нужный ремонт в рамках предложенного пакета расширенной гарантии, мы по возможности найдем для вас альтернативное решение в течение всего срока действия приобретенной расширенной гарантии.

За дополнительной информацией обращайтесь к представителю сервисного центра Philips или в местный контактный центр (по телефону службы поддержки покупателей).

Ниже приводится телефон центра обслуживания покупателей продукции Philips.

• Местная стандартная гарантия	• Расширенная гарантия	• Общий срок действия гарантии
• Зависит от конкретного региона	• + 1 год	• Местная стандартная гарантия +1
	• + 2 года	• Местная стандартная гарантия +2
	• + 3 года	• Местная стандартная гарантия +3

\*\*Требуется подтверждение первоначальной покупки и оплаты расширенной гарантии.

### ● Примечание

Телефон региональной горячей линии обслуживания представлен в важном информационном руководстве, опубликованном на странице поддержки веб-сайта Philips.

---

## 10. Поиск и устранение неисправностей, вопросы и ответы

---

### 10.1 Поиск и устранение неисправностей

---

На этой странице описаны неполадки, которые могут быть устранены пользователем. Если неполадку не удалось устранить с помощью рекомендаций на этой странице, обратитесь в сервисный центр Philips.

#### 1 Распространенные неполадки

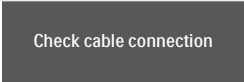
##### Нет изображения (СИД питания не горит)

- Убедитесь, что шнур питания подключен к розетке и разъему на задней части монитора.
- Убедитесь, что кнопка питания на передней панели монитора находится в положении ВЫКЛ, затем переведите ее в положение ВКЛ.

##### Нет изображения (СИД питания горит белым)

- Убедитесь, что компьютер включен.
- Убедитесь, что кабель передачи сигнала правильно подключен к компьютеру.
- Убедитесь, что в разъеме кабеля монитора нет погнувшихся контактов. Если такие контакты имеются, отремонтируйте или замените кабель.
- Возможно, включена функция энергосбережения.

##### Сообщение на экране



Check cable connection

- Убедитесь, что кабель передачи сигнала монитора правильно

подключен к компьютеру. (Также см. краткое руководство пользователя).

- Убедитесь, что в разъемах кабеля отсутствуют гнутые контакты.
- Убедитесь, что компьютер включен.

##### Видны дым и искры

- Не выполняйте никаких действий по поиску и устранению неисправностей.
- В целях безопасности немедленно отключите монитор от сети питания.
- Немедленно обратитесь в службу поддержки клиентов Philips.

#### 2 Проблемы с изображением

##### Изображение расплывчатое, нечеткое или слишком темное

- Настройте контрастность и яркость в экранном меню.

##### После выключения монитора на экране остается «остаточное» изображение, «выгорание» или «фантомное» изображение.

- Непрерывное отображение неподвижного или статического изображения в течение длительного времени может привести к «выгоранию» экрана, также называемому «остаточным» или «фантомным» изображением. «Выгорание» экрана, «остаточное» или «фантомное» изображение является широко известной особенностью ЖК-мониторов. В большинстве случаев «выгорание», «остаточное» или «фантомное» изображение после выключения питания постепенно исчезают.
- Всегда запускайте экранную заставку, если монитор не используется.
- При долгом отображении статического изображения на экране ЖК-монитора запускайте периодическое обновление экрана.

- Если не использовать экранную заставку или приложение для периодического обновления экрана, могут появиться серьезные признаки «выгорания», «остаточного» или «фантомного» изображения, которые не исчезают и не могут быть устранены путем ремонта. Типы повреждения, указанные выше, под гарантию не подпадают.

#### **Изображение искажено. Текст имеет неровные края или размыт.**

- Установите на ПК разрешение экрана, соответствующее рекомендуемому.

#### **На экране имеются точки зеленого, красного, черного или белого цвета**

- Эти точки являются нормальным явлением для современной технологии изготовления ЖК-экранов. Для получения дополнительной информации см. раздел Политика Philips относительно поврежденных пикселей.

#### **Индикатор «включенного питания» светится слишком ярко.**

- Яркость индикатора питания можно настроить в подменю LED Setup (Настройка СИД) основных настроек экранного меню.



Для получения дополнительной поддержки см. контактные данные Сервисного центра, приведенные в руководстве "Важная информация", и обратитесь к представителю сервисного центра Philips.

**\*Набор функций зависит от модели конкретного монитора.**

## **10.2 Общие вопросы**

---


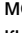
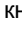

- B1.** Что делать, если после подключения монитора отображается сообщение "Cannot display this video mode" (Работа в этом видеорежиме невозможна)?
- O:** Рекомендуемое разрешение для этого монитора: 3440 x 1440.
- Отключите все кабели, затем подключите к ПК ранее использовавшийся монитор.
  - В меню Пуск ОС Windows выберите Панель управления. В окне панели управления выберите значок Экран. В разделе Экран панели управления выберите вкладку «Настройки» экрана. В области «Разрешение экрана» сдвиньте ползунок в положение 3440 x 1440 пикселей.
  - Нажмите кнопку «Дополнительно» и выберите для параметра Частота обновления экрана значение 60 Гц, затем нажмите кнопку ОК.
  - Перезагрузите компьютер и повторите шаги 2 и 3, чтобы убедиться, что выбран режим 3440 x 1440.
  - Выключите компьютер, отключите старый монитор и подключите ЖК-монитор Philips.
  - Включите монитор, затем включите ПК.
- B2.** Какова рекомендуемая частота обновления ЖК-монитора?
- O:** Для ЖК-монитора рекомендуется устанавливать частоту обновления 60 Гц. При наличии дефектов изображения можно выбрать значение до 75 Гц и проверить, поможет ли это устранить дефекты.
- B3.** Что за файлы .inf и .icm? Как установить драйверы (.inf и .icm)?

- О: Для вашего монитора доступны файлы драйверов. При первой установке монитора операционной системе компьютера могут потребоваться драйверы монитора (файлы .inf и .icm). Выполните инструкции, указанные в вашем руководстве пользователя, драйверы монитора (файлы .inf и .icm) будут установлены автоматически.
- В4. Как настроить разрешение?
- О: Доступные значения разрешения определяются параметрами видеокарты и монитора. Нужно разрешение можно выбрать в окне «Свойства: Экран», вызываемом из панели управления Windows®.
- В5: Что делать, если я запутался в настройках монитора посредством экранного меню?
- О: Нажмите кнопку , затем выберите команду 'Setup' > 'Reset' для возврата к настройкам по умолчанию.
- В6. Устойчив ли экран ЖК-монитора к царапинам?
- О: Рекомендуется не подвергать поверхность экрана, защищенную от повреждений, чрезмерным воздействиям. При перемещении монитора убедитесь, что на поверхность экрана не воздействуют никакие предметы или давление. В противном случае это может повлиять на гарантию.
- В7. Как чистить поверхность ЖК-монитора?
- О: Для обычной чистки используйте чистую мягкую ткань. Для очистки сильных загрязнений используйте изопропиловый спирт. Не используйте другие чистящие жидкости, такие как этиловой спирт, этанол, ацетон, гексан и т.п.
- В8. Можно ли менять настройки цвета монитора?
- О: Да, параметры цветопередачи можно изменить, выполнив следующие действия.
- Нажмите «ОК» для отображения экранного меню.
  - Нажмите «стрелку вниз» выберите пункт «Color» (Цвет), затем нажмите «ОК» для входа в меню настройки цвета и выберите один из следующих трех параметров.
    1. Color Temperature (Температура цвета): Родной, 5000K, 6500K, 7500K, 8200K, 9300K и 11500K. При выборе значения 5000K цвета на краях выглядят «теплыми, с красноватым оттенком», а при выборе значения 11500K цвета выглядят «холодными, с голубоватым оттенком».
    2. sRGB. Это стандартная настройка для обеспечения правильной цветопередачи между различными устройствами (цифровыми камерами, мониторами, принтерами, сканерами и т. п.).
    3. User Define (Задается пользователем): Пользователь сам настраивает цветопередачу, регулируя уровень красного, зеленого и синего цветов.
-  **Примечание**  
Показания измерения цвета объекта при его нагревании. Значение выражается в абсолютной шкале (градусы Кельвина). Низкие температуры по шкале Кельвина, такие как 2004K, соответствуют красному цвету, высокие, такие как 9300K, синему. Нейтральная температура 6504K соответствует белому цвету.

- В9.** Могу ли я подключать ЖК-монитор к любым моделям ПК, рабочим станциям и компьютерам Mac?
- О:** Да. Все ЖК-мониторы Philips полностью совместимы со стандартными ПК, компьютерами Mac и рабочими станциями. Для подключения к компьютеру Mac может потребоваться кабель-адаптер. Для получения дополнительных сведений обратитесь к торговому представителю Philips.
- В10.** Поддерживают ли ЖК-мониторы Philips стандарт Plug-and-Play?
- О:** Да, мониторы поддерживают стандарт Plug-and-Play в ОС Windows 11/10
- В11.** Что такое выгорание изображения, остаточное или фантомное изображение на ЖК-мониторах?
- О:** Непрерывное отображение неподвижного или статического изображения в течение длительного времени может привести к «выгоранию» экрана, также называемому «остаточным» или «фантомным» изображением. «Выгорание» экрана, «остаточное» или «фантомное» изображение является широко известной особенностью ЖК-мониторов. В большинстве случаев так называемое «выгоревшее изображение», «остаточное изображение» или «побочное изображение» постепенно исчезает после выключения монитора. Всегда включайте заставку, если монитор не используется. При долгом отображении статического изображения на экране ЖК-монитора запускайте периодическое обновление экрана.

**⚠ Внимание!**

Если не использовать экранную заставку или приложение для периодического обновления экрана, могут появиться серьезные признаки «выгорания», «остаточного» или «фантомного» изображения, которые не исчезают и не могут быть устранены путем ремонта. Типы повреждения, указанные выше, под гарантию не подпадают.


- В12.** Почему на экране текст отображается нечетко, а символы имеют неровные края?
- О:** Этот ЖК-монитор обеспечивает оптимальную производительность при штатном разрешении 3440 x 1440. Используйте это разрешение для наиболее качественного отображения.
- В13.** Как мне разблокировать/заблокировать горячую клавишу?
- О:** Чтобы заблокировать экранное меню, нажмите и удерживайте /ОК кнопку при выключенном мониторе, а затем нажмите  кнопку для включения монитора. Чтобы разблокировать экранное меню, нажмите и удерживайте кнопку /ОК кнопку при выключенном мониторе, а затем нажмите  кнопку для включения монитора.
- Display controls unlocked
- Display controls locked
- В14:** Где находится руководство с важной информацией, указанное в EDFU?

О: Руководство с важной информацией можно загрузить на странице поддержки веб-сайта Philips.


### 10.3 Ответы на часто задаваемые вопросы по Multiview

---

В1: Можно ли увеличить подокно PIP?

О: Да. Можно выбрать один из трех размеров: [Small] (Маленький), [Middle] (Средний), [Large] (Крупный) Нажмите кнопку  для вызова экранного меню. Выберите элемент [PIP Size] (Размер PIP) из главного меню [PIP / PVP].

В2: Как прослушивать аудиозаписи отдельно от видео?

О: Обычно источник аудиосигнала связан с главным источником изображения. Чтобы изменить источник входного аудиосигнала (например, слушать MP3 плеер отдельно, независимо от источника входного видеосигнала), нажмите кнопку  для вызова экранного меню. Выберите элемент [Audio Source] (Источник аудиосигнала) из главного меню [Audio] (Аудио).

Обратите внимание, что при следующем включении монитор по умолчанию выберет источник аудиосигнала, выбранный при последнем включении. Чтобы снова изменить его, вам придется повторить действия по выбору нового желаемого источника аудиосигнала, который будет использоваться «по умолчанию».

В3: Почему при включении режима PIP/PVP второстепенные окна мерцают?

О: Это происходит потому, что для источника видеосигнала второстепенных окон установлена чересстрочная синхронизация (i-timing). Выберите для источника сигнала второстепенных окон прогрессивную синхронизацию (P-timing).



2025 © TOP Victory Investments Ltd. Все права защищены.

Изготовление и продажа данного изделия является ответственностью Top Victory Investments Ltd. Гарантия на данное изделие предоставляется компанией Top Victory Investments Ltd. Philips и эмблема Philips Shield являются зарегистрированными товарными знаками компании Koninklijke Philips N.V. и используются по лицензии.

Характеристики могут быть изменены без предварительного уведомления.