

PHILIPS

Curved Business
Monitor

6000 Series



34B2U6603CH

FI Käyttöopas

Register your product and get support at www.philips.com/welcome

Sisällysluettelo

1. Tärkeää	1
1.1 Turvallisuusohjeet ja laitteen hoito	1
1.2 Oppaassa käytetyt merkinnät .	3
1.3 Tuotteen ja pakkausmateriaalin hävittäminen	4
2. Näytön valmistelu	5
2.1 Asennus	5
2.2 Näytön käyttäminen	9
2.3 Sisäinen Windows Hello™ -ponnahdusverkkokamera	15
2.4 MultiClient Integrated KVM	18
2.5 Melunpoisto	20
2.6 MultiView	21
2.7 Poista jalustakokoonpano VESA-kiinnitystä varten	23
3. Kuvan optimointi	24
3.1 SmartImage	24
3.2 SmartContrast	26
3.3 LightSensor	27
3.4 HDR	28
4. Thunderbolt™ -telakointinäytön johdanto	29
4.1 Telakointi Thunderbolt™ 4:llä	29
5. Muotoilut konehäkösyndrooman estämiseksi (CVS)	30
6. PowerSensor 2	31
7. Ketjutustoiminto	33
8. Adaptive Sync	34
9. Tekniset tiedot	35
9.1 Tarkkuus & esiasetusilat	39
10. Virranhallinta	42
11. Asiakaspalvelu ja takuu	43
11.1 Philipsin takuu nestekidenäyttöjen kuvapistevirheiden tapauksessa	43
11.2 Asiakaspalvelu ja takuu	46
12. Vianetsintä ja usein kysyttyä .	47
12.1 Ongelmatilanteet	47
12.2 Usein kysyttyä - Yleisiä	48
12.3 Usein kysyttyä MultiViewistä ..	51

1. Tärkeää

Tämä sähköinen käyttöopas on tarkoitettu kaikille, jotka käyttävät Philips-näyttöä. Varaa aikaa lukeaksesi tämän käyttöoppaan ennen kuin käytät näyttöä. Se sisältää tärkeitä näytön käyttöä koskevia tietoja ja huomautuksia.

Philipsin takuu on voimassa sillä ehdolla, että tuotetta käytetään käyttöohjeiden mukaisesti siihen tarkoitukseen, johon se on suunniteltu, ja että takuuhoiltoa pyydetessä esitetään alkuperäinen lasku tai ostokuitti, josta ilmenee ostopäivä ja jälleenmyyjän nimi sekä tuotteen malli ja valmistenumero.

1.1 Turvallisuusohjeet ja laitteen hoito

Varoituksia

Tässä oppaassa esitettyjen käyttö- ja säätöohjeiden sekä muiden toimintaohjeiden laiminlyönti voi johtaa sähköiskuvaaraan tai muuhun sähköiseen tai mekaaniseen vahingonvaaraan.

Lue seuraavat ohjeet huolellisesti ja noudata niitä kytkiessäsi ja käyttäessäsi näyttöä:

Käyttö

- Pidä näyttö poissa suorasta auringonvalosta, hyvin voimakkaista kirkkaista valoista ja poissa kaikista muista lämmönlähteistä. Pitkäaikainen altistus tämän tyyppiselle ympäristölle voi johtaa näytön värinmuutokseen ja vaurioon.
- Pidä näyttö loitolla öljystä. Öljy voi vahingoittaa näytön muovikuorta ja mitätöidä takuun.
- Poista esineet, jotka voivat pudota tuuletusaukkoihin tai estää näytön elektroniikan kunnollisen jäähdytyksen.
- Älä tuki kotelon jäähdytysaukkoja.
- Sijoita näyttö siten, että pistorasia ja virtapistoke ovat hyvin ulottuvilla.
- Jos näyttö on suljettu irrottamalla virtakaapeli tai -johto, on odotettava kuusi sekuntia ennen sen kytkemistä takaisin.
- Käytä aina Philipsin toimittamaa hyväksyttyä virtajohtoa. Jos virtajohto on hävinnyt, ota yhteyttä paikalliseen huoltopisteeseen. (Katso Tärkeitä tietoja -oppaassa luetellut Huollon yhteystiedot.)
- Käytä määritetyllä virransyötöllä. Varmista, että käytät näyttöä ainoastaan määritetyllä virransyötöllä. Väärän jännitteen käyttö aiheuttaa toimintahäiriön ja voi johtaa tulipaloon tai sähköiskuun.
- Suojaa kaapeli. Älä vedä tai taivuta virta- ja signaalikaapelia. Älä sijoita näyttöä tai muita painavia kohteita kaapeleiden päällä. Jos kaapelit vahingoittuvat, ne voivat aiheuttaa tulipalon tai sähköiskun.
- Älä kohdistä näytölle rajuja värinöitä tai iskuja käytön aikana.
- Vältääksesi mahdollisen vahingon, esimerkiksi kehyksen kuoriutumisen paneelistä, varmista, ettei monitori ole kallistunut alaspäin yli -5 astetta. Jos -5 asteen enimmäis-alaspäin kallistuskulma ylitetään, monitorin vahinko ei kuulu takuun piiriin.
- Älä kolhi tai pudota näyttöä käytön tai kuljetuksen aikana.
- USB Type-C -portin voi liittää vain sellaisen laitteen määrittämiseksi,

jonka palotila on normin IEC 62368-1 tai IEC 60950-1 mukainen.

- Liiallinen monotorin käyttö voi lisätä epämukavuutta silmissä. On parempi pitää työasemalla lyhyitä taukoja useammin kuin pitkiä taukoja harvemmin; esimerkiksi 5–10 minuutin tauko 50–60 minuutin jatkuvan näytön käytön jälkeen on todennäköisesti parempi kuin 15 minuutin tauko kahden tunnin välein. Yritä olla rasittamatta silmiäsi käyttäessä näyttöä määrätyn ajanjakson seuraavasti:
 - Katsomalla jotakin vaihtelevilla etäisyyksillä pitkän kestävän näyttöön keskittymisen jälkeen.
 - Räpyttelemällä tietoisesti usein työskentelyn aikana.
 - Pyörittelemällä silmiä varovasti niiden rentouttamiseksi.
 - Sijoittamalla näyttö uudelleen sopivalle ja korkeudelle ja oikeaan kulmaan pituuteesi nähden.
 - Säättämällä kirkkaus ja kontrasti asianmukaiselle tasolle.
 - Säättämällä ympäristön valaistus vastaamaan näytön kirkkautta, välttämällä loistevalaistusta ja liikaa valoa heijastavia pintoja.
 - Ottamalla yhteyttä lääkäriin oireiden ilmetessä.

Kunnossapito

- Älä aseta liikaa kuormitusta nestekidenäytön päälle, jottei näyttöön tule vaurioita. Siirrä näyttöä tarttumalla sen reunukseen. Älä nosta näyttöä niin, että sormet tai käsi koskettaa nestekidenäyttöpaneelia.
- Öljypohjaiset puhdistusnesteet voivat vahingoittaa muoviosia ja mitätöidä takuun.

- Kytke näyttö irti, jos se on käyttämättömänä pitkän aikaa.
- Kytke näyttö irti kun puhdistat sitä. Käytä puhdistamiseen kevyesti kostutettua liinaa. Näyttöruudun voi pyyhkiä kuivalla liinalla, kun virta ei ole päällä. Älä kuitenkaan koskaan käytä näytön puhdistamiseen alkoholi- tai ammoniakkipohjaisia nesteitä tai muita orgaanisia liuottimia.
- Sähköiskun ja näytön pysyvän vaurioitumisen estämiseksi älä altista näyttöä pölylle, sateelle, vedelle tai käytä sitä paikoissa joiden kosteus on erittäin suuri.
- Jos näyttö kastuu, kuivaa se mahdollisimman nopeasti kuivalla liinalla.
- Jos jotain ulkopuolista ainetta tai vettä pääsee näytön sisään, sammuta näyttö välittömästi ja irrota sen virtajohto. Poista sen jälkeen vieras aine tai vesi ja lähetä näyttö huoltoon.
- Älä säilytä tai käytä näyttöä paikoissa, jotka ovat alttiina kosteudelle, suoralle auringonvalolle tai äärimmäiselle kylmyydelle.
- Näyttö toimii parhaiten ja sen käyttöikä on mahdollisimman pitkä kun käytät sitä ainoastaan sellaisissa paikoissa jotka ovat seuraavien lämpötila- ja kosteusrajojen mukaisia.
 - Lämpötila: 0°C–40°C 32°F–104°F
 - Kosteus: 20%–80% RH

Tärkeitä tietoja kiinni palamisesta/ haamukuvista

- Aktivoi aina liikkuva näytönsäästöohjelma, kun lopetat näytön käyttämisen. Aktivoi aina määräaikainen ruudunpäivitysohjelma, jos näytölläsi on muuttumattomia,

staattisia kohteita. Keskeyttämätön pysäytyskuvien tai liikkumattomien kuvien näyttäminen pitkiä aikoja voi aiheuttaa näytöllä "kiinni palamiset", joka tunnetaan myös "jälkikuvat" tai "haamukuvat".

- "Kiinni palamiset", "jälkikuvat" tai "haamukuvat" on yleisesti tunnettu ilmiö nestekidenäyttöpaneelitekniikassa. Useimmissa tapauksissa "kiinnipalamiset" tai "jälkikuvat" tai "haamukuvat" häviävät asteittaisesti jonkin ajan kuluttua, kun virta on kytketty pois päältä.

Varoitus

Näytönsäätäjän aktivoiminnan tai näytön säännöllisen virkistämistoiminnon laiminlyönti voi johtaa vakaviin "kiinni palaminen"-, "jälkikuva"- tai "haamukuva"-oireisiin, jotka eivät häviä, ja joita ei voi korjata. Takuu ei korvaa yllä lueteltuja vaurioita.

Huolto

- Näytön ulkokuoren saa avata ainoastaan siihen oikeutettu henkilö.
- Jos tarvitset näytön korjaamiseen tai kytkemiseen liittyviä ohjeita, ota yhteyttä paikalliseen huoltopisteeseen. (Katso Tärkeitä tietoja -oppaassa luetellut Huollon yhteystiedot.)
- Katso kuljetustietojen osalta "Tekniset tiedot".
- Älä jätä näyttöä suoraan auringonvaloon autoon tai sen tavaratilaan.

Huomautus

Ota yhteyttä huoltoon, jos näyttö ei toimi normaalisti tai et ole varma miten jokin tässä käsikirjassa neuvottu toiminto suoritetaan.

1.2 Oppaassa käytetyt merkinnät

Seuraavassa esitetään tässä oppaassa käytetyt merkinnät.

Ohje-, huomio- ja varoitusmerkinnät

Oppaassa on kohtia, jotka on lihavoitu tai kursivoitu ja varustettu symbolilla. Nämä kohdat sisältävät ohjeita, huomautuksia ja varoituksia. Merkkejä on käytetty seuraavasti:

Huomautus

Symboli tarkoittaa tärkeitä tietoja tai neuvoja, jotka helpottavat ja tehostavat tietokonejärjestelmän käyttöä.

Huomio

Symboli tarkoittaa tietoja, joiden avulla käyttäjä voi estää laitteiston mahdollisen vahingoittumisen tai tietokoneessa olevien tietojen häviämisen.

Varoitus

Tämä symboli viittaa mahdolliseen tapaturmavaaraan. Kohdassa neuvotaan, miten vaara vältetään.

Joissain tapauksissa varoitukset on merkitty toisella tavalla eikä niiden ohessa ole symbolia. Tällaiset varoitukset on esitetty viranomaisten määräyksien edellyttämässä muodossa.

1.3 Tuotteen ja pakkausmateriaalin hävittäminen

Sähkö- ja elektroniikkalaiteromun - WEEE



This marking on the product or on its packaging illustrates that, under European Directive 2012/19/EU governing used electrical and electronic appliances, this product may not be disposed of with normal household waste. You are responsible for disposal of this equipment through a designated waste electrical and electronic equipment collection. To determine the locations for dropping off such waste electrical and electronic, contact your local government office, the waste disposal organization that serves your household or the store at which you purchased the product.

Your new monitor contains materials that can be recycled and reused. Specialized companies can recycle your product to increase the amount of reusable materials and to minimize the amount to be disposed of.

All redundant packing material has been omitted. We have done our utmost to make the packaging easily separable into mono materials.

Please find out about the local regulations on how to dispose of your old monitor and packing from your sales representative.

Taking back/Recycling Information for Customers

Philips establishes technically and economically viable objectives to optimize the environmental performance of the organization's product, service and activities.

From the planning, design and production stages, Philips emphasizes the important of making products that can easily be recycled. At Philips, end-of-life management primarily entails participation in national take-back initiatives and recycling programs whenever possible, preferably in cooperation with competitors, which recycle all materials (products and related packaging material) in accordance with all Environmental Laws and taking back program with the contractor company.

Your display is manufactured with high quality materials and components which can be recycled and reused.

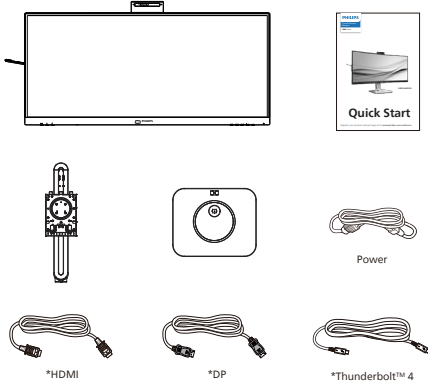
To learn more about our recycling program please visit:

<http://www.philips.com/a-w/about/sustainability.html>

2. Näytön valmistelu

2.1 Asennus

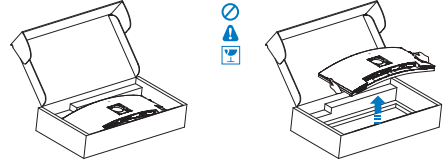
1 Pakkauksen sisältö



*Maakohtainen

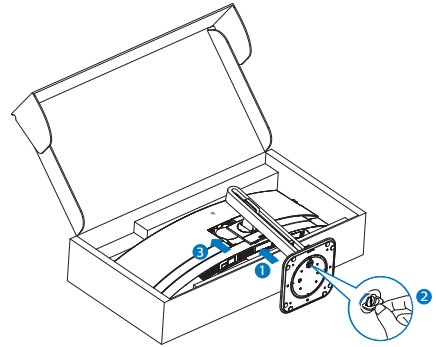
2 Asenna jalusta

1. Suojataksesi tätä näyttöä hyvin ja välttääksesi sen naarmuuntumisen tai vahingoittumisen, laske näyttö alaspäin tyynylle jalustan asentamista varten.



2. Pidä kiinni jalustasta molemmiin käsin.

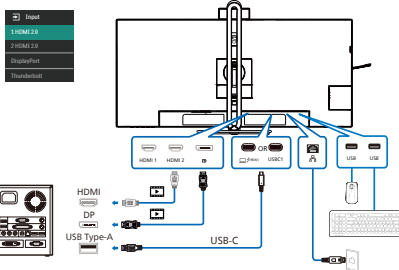
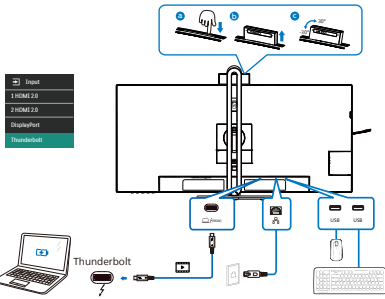
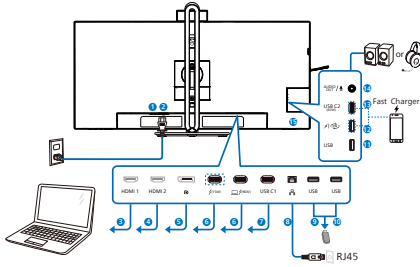
- (1) Kiinnitä alusta varovasti jalustaan.
- (2) Kiristä alustan pohjassa oleva ruuvi sormin, ja kiinnitä alusta varteen tiukasti.
- (3) Liitä jalusta varovasti VESA-kiinnitysalueelle, kunnes salpa lukkiutuu jalustaan.



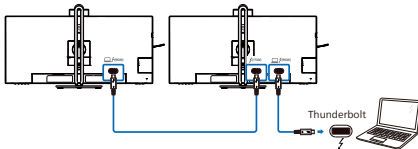
⚠ Varoitus

Tämä tuote on muotoiltu kaarevasti. Kun liität/irroitat alustan, aseta monitorin alle suojamateriaalia, äläkä paina monitoria alaspäin vahingon välttämiseksi.

3 Yhdistäminen tietokoneeseen



Multi-stream transport



- 1 Virtakytin
- 2 AC-virtatulo
- 3 HDMI 1-tulo
- 4 HDMI 2-tulo
- 5 DisplayPort-tulo
- 6 Thunderbolt™ 4 -tulo \square (96W) / Thunderbolt™ 4 -lähtö ζ (15W)

- Thunderbolt™ 4 -tulo \square (96W) : Videolähtö (ALT-tila DP 1.4), PD 96 W, datansiirto.
 - Thunderbolt™ 4 -lähtö ζ (15W): PD 15W, alavirta.
 - Thunderbolt-ketjutus: liitä ensin Thunderbolt-tulo \square (96W), liitä sitten Thunderbolt-lähtö ζ (15W) signaalilähdölle. (Katso luku: Ketjutustoiminto)
- 7 USB C1-ylävirta
 - 8 RJ-45-tulo
 - 9 USB-alavirta
 - 10 USB-alavirta
 - 11 USB-alavirta
 - 12 USB-alavirta/Nopea USB-laturi
 - 13 USB C2(PD 45W, alavirta)
 - 14 Audio (In/Out): audio out / microphone in -yhdistelmäliitin
 - 15 Kensington-varkaudenestolukko

Kytke PC:hen

1. Kytke virtajohto tiukasti näytön taakse.
2. Katkaise tietokoneesta virta ja irrota sen virtajohto pistorasiasta.
3. Yhdistä näytön signaalijohto tietokoneen takana olevaan videoliitäntään.
4. Yhdistä tietokoneen ja näytön virtajohdot lähellä olevaan pistorasiaan.
5. Kytke tietokoneeseen ja näyttöön virta. Jos näytössä näkyy kuva, asennus on valmis.

4 RJ45-ohjaimen asennus

Voit siirtyä Philips-verkkosivuston tukisivulle lataamaan "LAN-ohjaimet".

Toimi asennusohjeiden mukaisesti:

1. Asenna järjestelmääsi vastaava LAN-ohjain.
2. Kaksoisnapsauta ohjainta asentaaksesi sen ja jatka asennusta toimimalla Windowsin ohjeiden mukaisesti.
3. Viesti "success" (onnistui) tulee näkyviin, kun asennus on lopussa.
4. Tietokone on käynnistettävä uudelleen, kun asennus on suoritettu loppuun.
5. Nyt "Realtek USB Ethernet Network Adapter" näkyy asennettujen ohjelmien luettelossa.
6. On suositeltavaa käydä säännöllisesti yllä olevassa linkissä tarkistamassa, onko uusimpia päivitettyjä ohjaimia käytettävissä.

Huomautus

Ota yhteyttä Philips-huollon puhelinpalveluun Mac-osoitteen kloonaustyökalun hankkimista varten, jos on tarpeen.

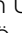
5 USB-keskitin

Kansainvälisten energiastandardien noudattamiseksi tämän näytön USB-keskitin/portit ovat pois käytöstä Uni- ja lepopois -tiloissa.

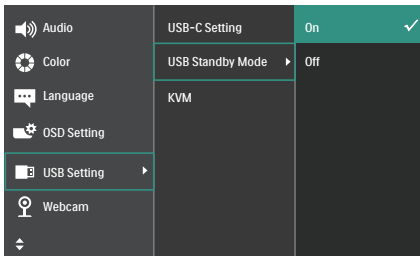
Liitetyt USB-laitteet eivät toimi tässä tilassa.

Asettaaksesi USB-toiminnon pysyvästi "PÄÄLLÄ"-tilaan, siirry OSD-valikkoon ja valitse "USB-valmiustila" ja kytke se PÄÄLLÄ-tilaan. Jos näyttö jostain syystä nollautuu tehdasasetuksiin, varmista, että valitset "USB-valmiustilaksi" OSD-valikossa "PÄÄLLÄ".

6 USB-lataava

Tässä laturissa on USB-portteja, joissa on vakiovirtalähtö, mukaan lukien joitakin, joissa on USB-lataustoiminto (tunnistettavissa  -virtakuvakkeesta). Voit käyttää näitä portteja esimerkiksi älypuhelimien lataamiseen tai ulkoisen kiintolevyn virransyöttöön. Näytön on oltava aina kytkettynä PÄÄLLE tämän toiminnon käyttämiseksi.

Tietyt Philips-näytöt eivät ehkä syötä virtaa tai lataa laitettasi ”lepotilaan/Valmius” siirryttyään (valkoinen virran LED-valo vilkkuu). Siirry siinä tapauksessa OSD-valikkoon ja valitse ”USB Standby Mode”, ja kytke sitten toiminto ”PÄÄLLÄ”-tilaan (oletus=POIS). Tämä pitää USB-virransyöttö- ja -lataustoiminnot aktiivisina, kun näyttö on lepotilassa/Valmius.



⚠️ Huomautus

Jos kytket milloin tahansa näytön POIS-tilaan virtakytkimellä, kaikki USB-portit kytkettyvät POIS-tilaan.

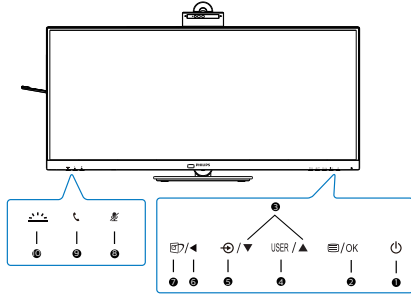
⚠️ Varoitus:

USB 2,4 Ghz:in langattomissa laitteissa, kuten langattomassa hiiressä, näppäimistössä ja kuulokkeissa, voi ilmetä häiriötä USB 3.2 - tai uudemmasta versiosta, suurinopeusisista signaalilaitteista, mikä voi johtaa radiolähtetyksen tehokkuuden heikkenemiseen. Jos näin käy, voit kokeilla seuraavia menetelmiä häiriön vaikutusten vähentämiseksi.

- Yritä pitää USB 2.0 -vastaanottimet etäällä USB 3.2:n tai korkeamman version liitäntäportista.
- Käytä vakio-USB-jatkokaapelia tai USB-keskitintä lisätäksesi välimatkaa langattoman vastaanottimen ja USB 3.2 - tai korkeamman version liitäntäportin välillä.

2.2 Näytön käyttäminen

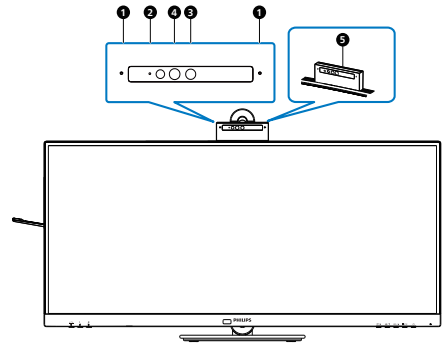
1 Ohjauspainikkeiden kuvaus



1		Näytön virran kytkeminen tai katkaiseminen.
2		Käytä kuvaruutuvalikkoa. Vahvista kuvaruutuvalikkosäätö.
3		Säädä kuvaruutuvalikkoa.
4	USER	Käyttäjän asetus -näppäin. Mukauta haluamasi toiminto kuvaruutuvalikosta "käyttäjän näppäimeksi".
5		Muuta signaalitulohdettä.
6		Palaa edelliselle kuvaruutuvalikkotasolle.
7		SmartImage. Useita valintoja: Helpolukuinen, Office (Toimisto), Photo (Valokuva), Movie (Elokuva), Game (Peli), Economy (Virransäästö), LowBlue-tila, SmartUniformity (Älykäs yhtenäisyys) ja Off (Pois päältä). Kun monitori vastaanottaa HDR-signaalia, SmartImage näyttää HDR-valikon: Valintoja on useita: HDR Premium, HDR Movie, HDR Photo, DisplayHDR 400, HDR HLG, HDR Basic, Pois.
8		Mykistä-pikanäppäin, Kytke mikrofonin mykistys tai mykistystyksen poisto.

9		Hyväksy tai hylkää saapuva kutsuilmoitus.
10		Kytke Busylight päälle ja pois päältä. Lisäksi Busylight-toiminto voi auttaa viestittämään muille, että olet kiireisessä toimistoympäristössä.

2 Verkkokamera



1	Mikrofoni
2	Web-kameran merkkivalo
3	5,0 Megapikselin web-kamera
4	Infrapuna tai Kasvojentunnistus
5	Busylight

3 Webkameran automaattinen rajaus

1. Määritelmä?

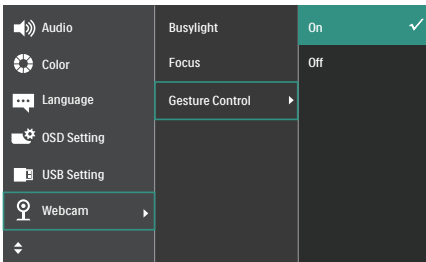
Verkkokamerassa on zoomaus- ja pienennystoiminto rajoitetulla etäisyydellä, kun Webcam Autoframing-toiminto on käytössä.

2. Mihin tarvitsen sitä?

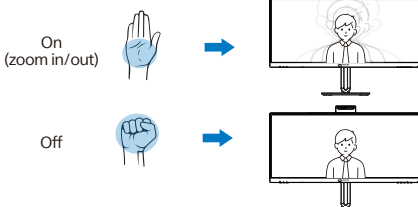
Webcam Autoframing -ominaisuus on ihanteellinen dynaamisiin videopuheluihin ja pitkiin kokouksiin sekä puheluihin, joissa on mukana useita tiimin jäseniä.

3. Miten se toimii?

Käyttäjät voivat aktivoida ja deaktivoida webkameran automaattisen rajauksen avokäden tai nyrkin avulla näytön 180 cm:n webkameran katseluetäisyydellä. Verkkokameran automaattinen kehystys-toiminnon aktivoimiseksi käyttäjien on vaihdettava Eleenohjaus-toiminto Pois päältä päälle.



Webcam Autoframing



Tila

Yksittäinen (oletus)

- Yksittäistilassa näytön webkamera kohdistaa ja seuraa käyttäjää, joka on lähimpänä web-kameraa, ja zoomaa ja pienentää sitä sen mukaisesti. Kun webkamera havaitsee toisen henkilön, webkameran Busylight-valo vilkkuu ilmoittaakseen asiasta pääkäyttäjälle.

Multi

- Multi-tilassa monitorin webkamera tunnistaa kaikki sen ulottuvilla olevat kasvat ja zoomaa automaattisesti, jotta se mukautuu kaikkiin kuvassa oleviin: Näin varmistetaan, että kaikki jäsenet esitetään tarkasti.

⊖ Huomaus

- Kun Webkameran automaattinen rajaus -toiminto on käytössä, webkameran pikselilaatu on 2M. Vaihtoehtoisesti, kun toiminto on pois päältä, webkameran pikselilaatu voi olla jopa 5M, mikä perustuu käyttäjän käyttöjärjestelmän asetuksiin. Huomaa lisäksi, että Webcam Autoframing -ominaisuus tunnistaa ja tallentaa käyttäjät keskeltä 75 asteen katselukulmaan asti.
- Webkameran automaattisen rajauksen oletusasetus on "Yksittäinen".

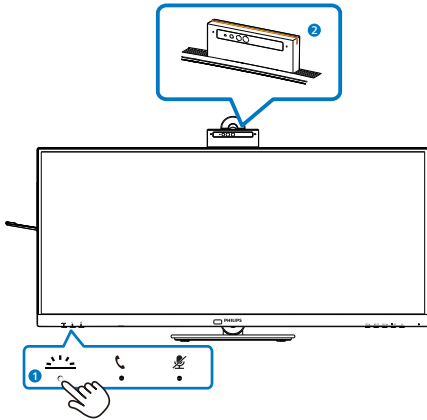
4 Busylight-painike

Käyttäjät voivat kytkeä Busylight-toiminnon päälle ja pois päältä.

Busylight-valopainikkeessa on 2 erilaista toimintoa.

1. Busylight kytkeytyy automaattisesti päälle, kun olet puhelun aikana (Microsoft® Teams- ja Skype-sovelluksissa). Lisäksi Busylight-toiminto voi auttaa viestittämään muille, että olet kiireisessä toimistoympäristössä.

2. Kun haluat aktivoida sen, kun et ole puhelun aikana, paina Busylight-painiketta, jolloin web-kamerassa oleva valo palaa punaisena ja kertoo muille, että olet varattu. Huomaa, että sinun on ehkä painettava painiketta uudelleen puheluun vastaamisen ja puhelun lopettamisen jälkeen, koska Busylight kytkeytyy automaattisesti pois päältä puhelun lopettamisen jälkeen.



5 "mykistä"-pikanäppäin

OSD-valikko	Teams-sovellus	Lync-sovellus (skype for business)	Zoom-sovellus	Muut kommunikaatio-ohjelmistot (Line, WeChat, Google meeting, Blue Jeans, Cisco Webex, Goto meeting, FaceTime, Slack.)
Mykistä mikrofoni	■	■	#	*

■ Mykistystoiminto toimii käyttöjärjestelmällä.

Mykistystoiminto toimii käyttöjärjestelmällä, jos monitori on Zoom-sertifioitu.

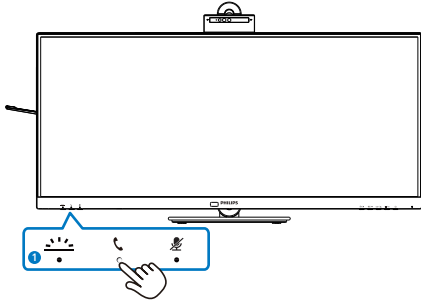
* Mykistystoiminto toimii painamalla näytön  -painiketta, mutta käyttöjärjestelmän

Mykistä-kuvake ei synkronoidu monitorin kanssa. (Käyttöjärjestelmä näkyy mykistämättömänä.)

6 Koukkupainike

Saapuvan kutsuilmoituksen hyväksymistä tai hylkäämistä varten.

Tämä painike linkittää Skype- ja Microsoft® Teams -tileihin (vain maksullisten tilausten osalta). Halutessasi vastaanottaa saapuvan puhelun, paina koukkupainiketta, jolloin Busylight (varattu) -toiminto valaistuu automaattisesti. Lisäksi koukkupainikkeessa sijaitseva LED-valo palaa valkoisena vastaanotettuasi puhelun. Lopeta puhelu painamalla koukkupainiketta, kun olet valmis.



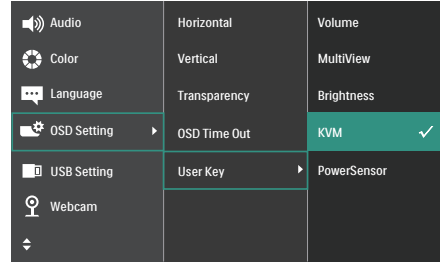
☰ Huomautus

Tämä painike toimii oikein vain, kun se on liitetty USB (data) -yhdyskaapelilla monitorista tietokoneeseen. Kun käytät DisplayPort- tai HDMI-tuloliitäntää, sinun on käytettävä USB-C/A-kaapelia ja liitettävä se USB-C1- tai Thunderbolt-porttiin. Vaihtoehtoisesti voit käyttää USB-C/C-kaapelia ja liittää sen näytön USB-C1- tai Thunderbolt-porttiin, joka tarjoaa tiedonsiirron, videonsiirron ja virransyötön ulkoisiin laitteisiin.

7 Mukauta oma "USER"(KÄYTTÄJÄ)-näppäin

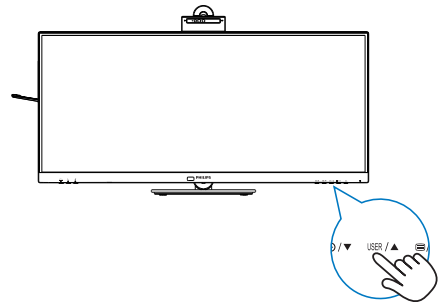
Tämä pikanäppäin mahdollistaa suosikkitoimintonäppäimen asettamisen.

1. Paina etukehyksen ☰ -painiketta siirtyäksesi kuvaruutuvalikkonäyttöön.



2. Paina ▲ - tai ▼ -painiketta valitaksesi päävalikon [OSD-Settings] (Kuvaruutuvalikko-asetukset) ja paina sitten OK-painiketta.
3. Paina ▲ - tai ▼ -painiketta valitaksesi [User Key] (Käyttäjä)-valinnan ja paina sitten OK-painiketta.
4. Paina ▲ - tai ▼ -painiketta valitaksesi haluamasi toiminnon.
5. Vahvasta valinta painamalla OK -painiketta.

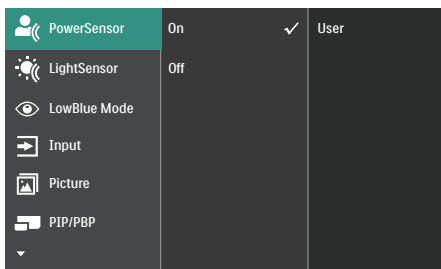
Nyt voit painaa suoraan etukehyksen -pikanäppäintä. Vain edeltäkin valittu toiminto tulee näkyviin nopeaa käyttöä varten.



8 Yleistä kuvaruutuvalikoista

Mikä on On-Screen Display (OSD)?

Kaikissa Philipsin nestekidenäyttöissä on näyttövalikko-ominaisuus (OSD). Sen avulla käyttäjä voi säätää näytön ominaisuuksia ja valita toimintoja näytössä olevien ohjeiden avulla. Käyttäjystävällinen näytön käyttöliittymä näyttää seuraavalta:

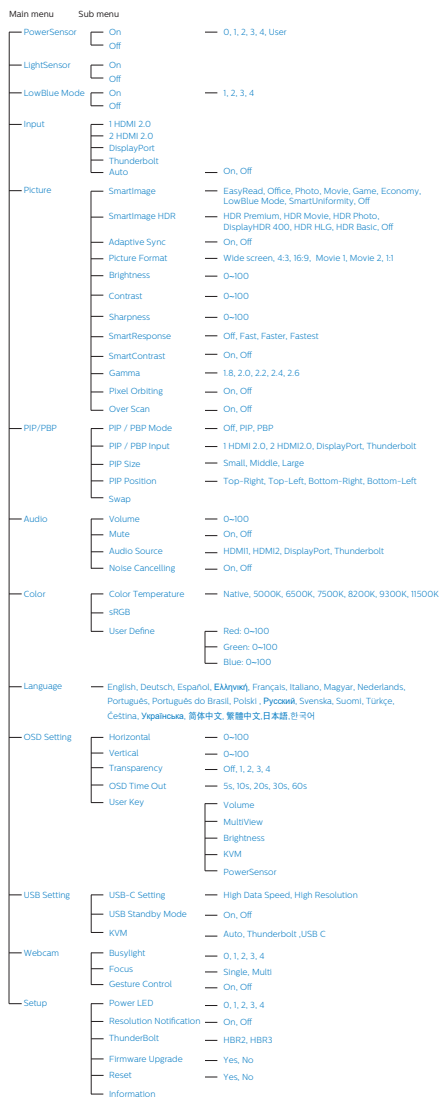


Säätöpainikkeiden perusohje

Yläpuolella näkyvässä näyttövalikossa voit siirtää kohdistinta painamalla näytön etukehyksen ▼▲-painikkeita ja vahvistaa valinnan tai muutoksen painamalla OK-painiketta.

OSD-valikko

Seuraavassa näet yleiskuvan valikkojen rakenteesta. Kaaviosta näet, miten pääset säätöjä tehdessäsi siirtymään eri asetuksiin.



9 Huomautus tarkkuudesta

Tämä näyttö on suunniteltu optimaaliseen suoritukseen natiivitarkkuudella 3440 x 1440. Kun näyttöön kytketään virta eri tarkkuudella, ruudulla näkyy varoitus: Käytä tarkkuutta 3440 x 1440 parhaiden tulosten varmistamiseksi.

Natiiviresoluutiovaroituksen ilmoituksen voi kytkeä pois kuvaruutunäytön (OSD) valikon kohdasta Setup (Asetus).

☰ Huomautus

1. Tämän näytön USB C -tulon USB-keskittimen oletusasetus on "High Data Speed". Tuettu maksimiresoluutio on näytönohjaimesi kapasiteetin mukainen. Jos tietokoneesi ei tue HBR3:a, valitse USB-asetuksissa High Resolution, sen jälkeen tuettu maksimiresoluutio on 3440 x 1440 @ 75Hz. Paina ☰ -painiketta > USB-asetus > USB > High Resolution
2. Jos Ethernet-yhteys vaikuttaa hitaalta, siirry OSD-valikkoon ja valitse High Data Speed, joka tukee LAN-nopeutta 1 Gb/s saakka.

10 Laiteohjelmisto

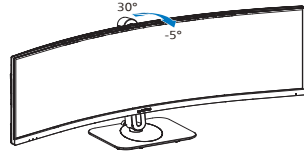
Over-the-air (OTA) -laiteohjelmistopäivitys tapahtuu SmartControl-ohjelmiston kautta ja se on helposti ladattavissa Philips-verkkosivustolta. Mitä SmartControl tekee? Se on lisäohjelmisto, joka auttaa hallitsemaan valokuva-, audio- ja muita monitorin näytön grafiikka-asetuksia.

"Setup (Asetus)"-osassa voit tarkistaa, mikä laiteohjelmistoversio on käytössäsi ja onko se päivitettävä. Lisäksi on tärkeää huomata, että laiteohjelmistopäivitykset on tehtävä SmartControl-ohjelmiston

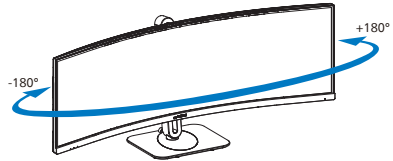
kautta. On välttämätöntä olla yhdistetty verkkoon päivitettäessä laiteohjelmistoa SmartControl over-the-air (OTA) -ohjelmistolla

11 Säättömahdollisuudet

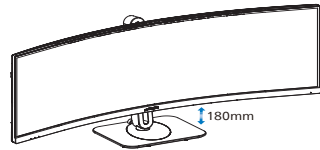
Kallistus



Käännä



Korkeuden säätö



⚠ Varoitus


- Näyttöruudun mahdollisen vahingoittumisen ehkäisemiseksi, kuten paneelin kuoriutumisen, varmista, ettei monitori ole kallistunut alaspäin yli -5 astetta.
- Älä paina näyttöä, kun säädät monitorin kulmaa. Pidä kiinni vain kehuksesta.

2.3 Sisäinen Windows Hello™ -ponnahdusverkkokamera

1 Määritelmä?

Philipsin innovatiivinen ja turvallinen verkkokamera ponnahtaa esiin, kun tarvitset sitä, ja vetäytyy takaisin näyttöön, kun et käytä sitä. Verkkokamera on varustettu myös kehittyneillä antureilla Windows Hello -kasvojen tunnistusta varten, mikä kirjaa sinut helposti sisään Windows-laitteisiisi alle 2 sekunnissa, 3 kertaa nopeammin kuin salasanalla.

2 Windows Hello™ -ponnahdusverkkokameran käyttöönotto

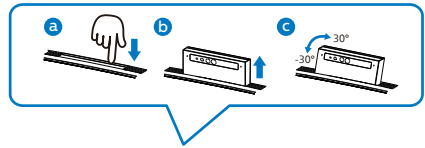
Philips-näytön, jossa on Windows Hello -verkkokamera, voi ottaa käyttöön yksinkertaisesti liittämällä USB-kaapeli tietokoneesta tämän näytön "Thunderbolt--tuloporttiin" - tai "USB C1"-porttiin ja tekemällä sitten asianmukaisen valinnan OSD-valikon "KVM"-osasta. Nyt verkkokamera, jossa on Windows Hello, on valmis toimimaan, jos Windows Hello -asetus on suoritettu loppuun Windows 11:ssä. Katso ohjeet asetusten tekemiseen Windowsin virallisilta verkkosivuilta: <https://support.microsoft.com/help/4028017/windows-learn-about-windows-hello-and-set-it-up>


Huomaa, että Windows 11 -järjestelmä vaaditaan Windows Hellow kasvojen tunnistuksen asettamiseen; varhaisemilla Windows 11 - tai Mac OS -versioilla verkkokamera toimii ilman kasvojen tunnistusta.

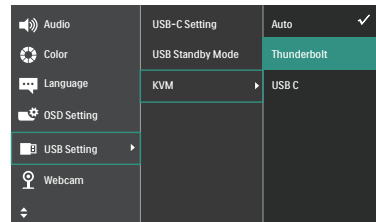
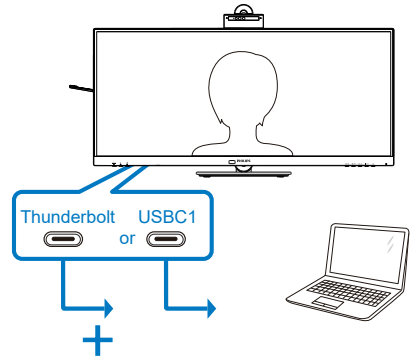
Käyttöjärjestelmä	Verkkokamera	Windows hello
Win10	Kyllä	Kyllä
Win11	Kyllä	Kyllä

Tee asetus seuraavien ohjeiden mukaisesti:

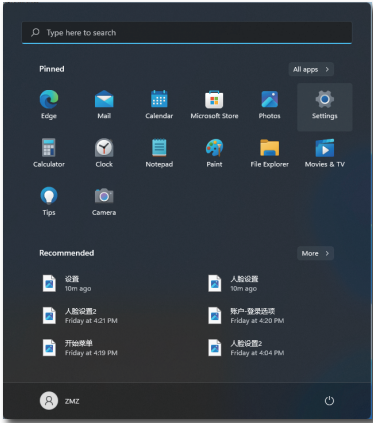
1. Paina sisäistä verkkokameraa tämän näytön päällä ja käännä se eteenpäin. Tämä on säädettävä webkamera. Säätämällä webkameraa 30 astetta eteen- ja taaksepäin voit nyt soittaa ja osallistua kokouksiin mukavasti mistä tahansa sinulle parhaiten sopivasta asennosta.



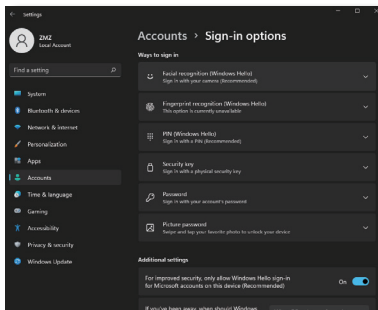
2. Liitä USB-kaapeli tietokoneesta tämän näytön "Thunderbolt--tuloporttiin" tai "USB C1" -porttiin



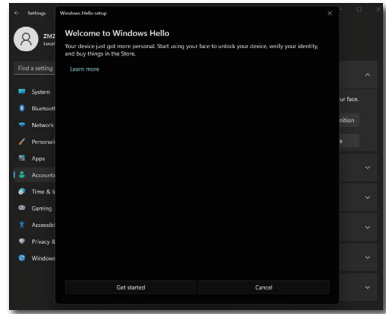
3. Windows 11:n asetukset Windows Hellolle

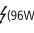


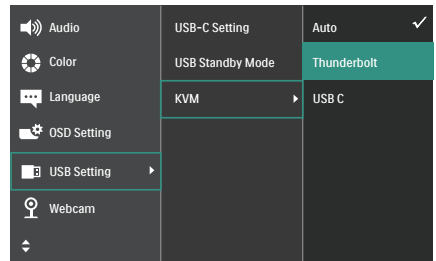
- a. Napsauta asetukset-sovelluksessa **accounts (tilit)**.



- b. Napsauta sivupalkissa **sign-in options (sisäänkirjautumisvalinnat)**.
- c. Sinun on asetettava PIN-koodi ennen kuin Windows käyttää sallitaan sinulle. Kun olet liittänyt tämän, Hello-valinnan lukitus avataan.
- d. Nyt näet, mitkä valinnat ovat käytettävissä asettamiseen Windows Hellossa.



- e. Napsauta "Get started." (Näin pääset alkuun) Asetus on valmis.
4. Jos liität USB-kaapelin tämän näytön "Thunderbolt- (96W) -tuloporttiin" -portista, siirry OSD-valikkoon tehdäksesi asianmukaisen "Thunderbolt"-valinnan "KVM"-tasolla.



ⓘ Huomaus

1. Siirry aina Windowsin viralliselle verkkosivustolle saadaksesi uusimmat tiedot. EDFU:n tiedot voivat muuttua ilman ilmoitusta.
2. Eri alueilla on erilaiset jännitteet, yhteensopimattomat jänniteasetukset voivat aiheuttaa vesiväreilyä verkkokameraa käytettäessä. Aseta jänniteasetukseksi sama kuin alueellasi käytettävä.
3. Tässä monitorissa on aktiivisen verkkokameran merkkivalo, joka syttyy, kun verkkokamera käynnistyy. Kirkkausvalintoja on neljä, 0=OFF


(Pois) - 4=HI (Korkea). Voit painaa OSD-painiketta  siirtyäksesi kuvaruutuvalikkoon, kohtaan Verkkokameran > Verkkokameran valo, säätääksesi kirkkaustasoa.

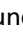
2.4 MultiClient Integrated KVM

1 Määritelmä?



Usean asiakkaan integroidulla Keyboard Video Mouse (KVM) (Näppäimistö, Video, Hiiri) -kytkinominaisuudella on mahdollista ohjata kahta erillistä PC:tä yhden monitorin/näppäimistön/hiiren asetuksella

2 Kuinka usean asiakkaan integroitu KVM otetaan käyttöön?

Sisäisellä Usean asiakkaan integroidulla KVM-ominaisuudella on helppoa vaihtaa liitettyjen laitteiden välillä On-Screen Display (OSD) -valikkoasetuksella. Kun käytät tulona Thunderbolt-(96W)-tuloporttiin:tä, HDMI:tä ja/tai DP:tä, käytä USB-C-kaapelia USB-ylävirtasuunnassa.

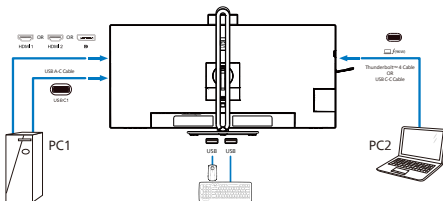
Liitä sitten ylävirtakaapelit PC:stä monitorin Thunderbolt-(96W) -tuloporttiin - ja USB C1 -portteihin. Tämän toimenpiteen voi tehdä kaikille PC-tietokoneille samanaikaisesti. Katso lisätietoja seuraavasta taulukosta ja kaaviosta.

Tässä taulukossa selitetään lähteet ja niiden vastaavat portit monitorissa.

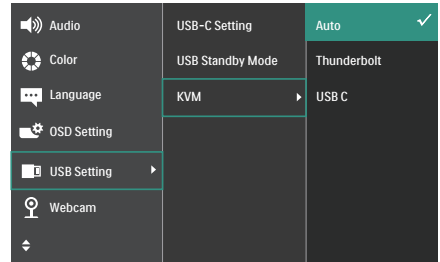
Lähde	USB-ylävirta
HDMI tai DP	USB C1
Thunderbolt-  (96W) -tuloporttiin	Thunderbolt-  (96W) -tuloporttiin

Vaiheittainen menettely:

1. Liitä kaikki johdot monitorin vastaavista porteista, kuten mainittu yllä olevassa taulukossa, liitä kaikkiin PC-tietokoneisiin.




2. Siirry On-Screen Display (OSD) -valikkoon. Siirry KVM-välilehdelle ja valitse "Auto" (Automaattinen), "Thunderbolt" tai "USB C" vaihtaaksesi monitorinäkömään yhdestä laitteesta toiseen. Vaihtaaksesi toiseen monitorinäkömään, toista tämä vaihe.

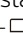


3. Siirry KVM-välilehdelle ja valitse "Auto", jolloin KVM Smart-toimintoa voidaan käyttää.

Käyttäjät voivat nyt vaihtaa lähteiden välillä helpommin uusimman Smart KVM -ominaisuuden avulla. Voit siirtää lähteitä yksinkertaisesti napsauttamalla ctrl-näppäintä kolme kertaa. Se olisi käytettävissä myös pääkuvan ja alakuvan vaihtamiseen PIP:ssä Smart KVM:n avulla.

Jos haluat käyttää DP- ja/tai HDMI-johtoa laitteen tulona, käytä Thunderbolt-(96W)-tuloporttiin- ja USB C1-portteja, joiden USB-johdon suunta on USB-ylävirtaan.

Tarkista seuraavat vaiheet säätääksesi asetukset HDMI/DP-käytölle:

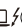
1. Liitä USB-kaapeli ylävirtasuuntaan PC-tietokoneista tämän monitorin "Thunderbolt-(96W)-tuloporttiin"- ja "USB C1"-portteihin. Tämän toimenpiteen voi halutessaan samanaikaisesti.

Kahden PC:n asetuksen tulisi näyttää tältä:

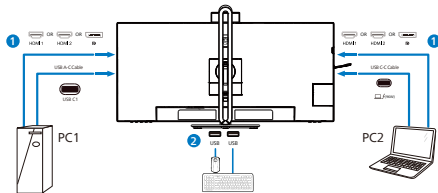
PC1: Voit käyttää USB-C/A-kaapelia ylävirtasuuntaan ja HDMI-kaapelia tai DP-kaapelia ja liittää sen monitorin HDMI tai DP-porttiin video- ja audiosisällön näyttämiseksi.

PC2: Voit käyttää USB-C/A-kaapelia ylävirtasuuntaan ja HDMI-kaapelia tai DP-kaapelia ja liittää sen monitorin HDMI tai DP-porttiin video- ja audiosisällön näyttämiseksi.

Käytettäväksesi. Käytä seuraavaa taulukkoa viitteenä.

Lähde	USB-ylävirta
HDMI tai DP	USB C1
DP tai HDMI	Thunderbolt-  (96W) -tuloporttiin

2. Liitä oheislaitteet tämän monitorin USB-alavirtaporttiin.




3. Siirry On-Screen Display (OSD) -valikkoon ja toimi samojen vaiheiden mukaisesti kuin KVM-ominaisuuden kanssa edellisen luvun 2. kohdassa.

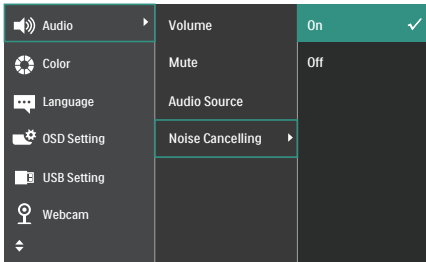
Huomautus

- Huomaa, että tulolähteen yhdistäminen ei tapahdu automaattisesti, vaan on välttämätöntä siirtyä On-Screen Display (OSD) -valikkoon ja valittava käytettävä tulo.
- Voit lisätä myös Usean integroidun asiakkaan KVM-ominaisuuden Picture-by-Picture (PBP) (Kuva kuvassa) -tilaan. Kun otat Kuva kuvassa -ominaisuuden käyttöön,

voit näyttää samalla näytölle projisoitua kahta eri lähdettä. Usean integroidun asiakkaan KVM-ominaisuus parantaa tuottavuutta käyttämällä yhtä näyttöä kahden PC:n ohjaamiseen On-Screen Display (OSD) -valikkoasetuksella.

2.5 Melunpoisto

Tässä monitorissa on Kohinanvaimennustoiminto. Kun näyttö on liitetty Thunderbolt-/96W -tuloporttiin/USB C1:n kautta videoneuvottelun aikana, se suodattaa automaattisesti ihmisäänen. Tämä toiminto voidaan kytkeä pois päältä OSD-valikon Kohinanvaimennuskohdassa (oletus=PÄÄLLÄ).



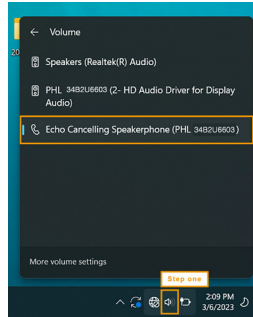
⚠ Huomautus

Jos näyttöön on liitetty useita laitteita, molemmat voivat toistaa kaiuttimen kautta samanaikaisesti. On suositeltavaa poistaa ei-ensisijaisen laitteen äänilähtö käytöstä.

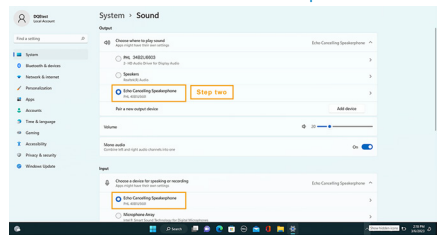
⚠ Huomautus

Yleensä oletusasetukseksi on asetettu päällä kohinanvaimennus-kaiutinpuhelimien, kun laite on liitetty tähän monitoriin. Tarkistaaksesi, onko kohinanvaimennus-kaiutinpuhelin päällä vai pois, toimi seuraavien ohjeiden mukaisesti.

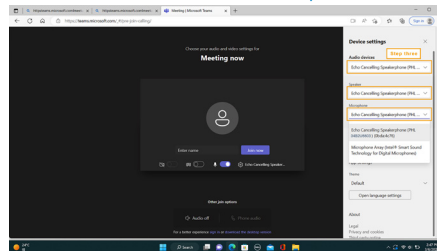
Vaihe 1: Valitse kaiutinkuvake näytön oikeassa alaosassa ja kun valikko ponnahtaa esiin, valitse kohinanvaimennusvalinta monitorisi nimellä.



Vaihe 2: Siirry monitorin järjestelmäasetuksiin, siirry sitten äänivalikkoon. Valitse monitorille kohinanvaimennus-kaiutinpuhelin.



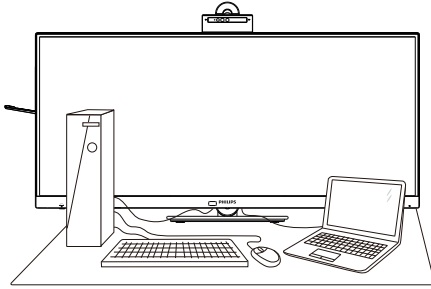
Vaihe 3: Kun siirryt kokoukseen, valitse äänilähteeksi tämä monitori, jossa on kohinanvaimennus-kaiutinpuhelin.



⚠ Huomautus

On tärkeää käyttää USB-C-USB-C-kaapelia tai USB-C-USB-A-kaapeliliitäntää, jotta melunvaimennustoiminto toimisi oikein.

2.6 MultiView




1 Määritelmä?







MultiView mahdollistaa aktiivisen kaksoisyhteyden ja näkymän niin, että voit työskennellä useilla laitteilla, kuten pöytätietokoneella ja kannettavalla vierekkäin yhtä aikaa, mikä tekee mutkikkaasta monitehtävyydestä helppoa.

2 Mihin tarvitsen sitä?

Ultra-korkean resoluution Philips MultiView -näytöllä voit kokea liitettävyyden maailman mukavalla tavalla toimistossa tai kotona. Tällä näytöllä voi nauttia mukavasti useista sisältölähteistä yhdellä näytöllä. Esimerkiksi: Voit haluta pitää silmällä reaaliaikaista uutisvideosityötettä ja audiota pienessä ikkunassa työskennellessäsi samalla uusimman blogisi parissa tai voit haluta muokata Ultrabookin Excel-tiedostoa ollessasi kirjautuneena yrityksen suojattuun intranettiin käyttäaksesi tiedostoja työpöydältä.

3 Kuinka MultiView otetaan käyttöön kuvaruutuvalikolla?

1. Paina etukehyksen  -painiketta siirtyäksesi kuvaruutuvalikkonäyttöön.

 PowerSensor	PIP / PBP Mode	Off
 LightSensor	PIP / PBP Input	Thunderbolt
 LowBlue Mode	PIP Size	Small
 Input	PIP Position	Top-Right
 Picture	Swap	
 PIP/PBP		

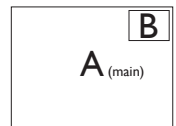
2. Paina ▲ - tai ▼ -painiketta valitaksesi päävalikon [PIP / PBP]-valinnan ja paina sitten OK-painiketta.
3. Paina ▲ - tai ▼ -painiketta valitaksesi [PIP / PBP Mode (PIP/PBP-tila)] -valinnan ja paina sitten OK-painiketta.
4. Paina ▲ - tai ▼ -painiketta valitaksesi [PIP]- tai [PBP]-valinnan.
5. Nyt voit siirtyä taaksepäin asettamaan [PIP / PBP Input (PIP/PBP-tulo)] -, [PIP Size (PIP-koko)] -, [PIP Position (PIP-sijainti)] - tai [Swap (Vaihto)] -valinnan.
6. Vahvasta valinta painamalla OK -painiketta.

4 MultiView kuvaruutuvalikossa

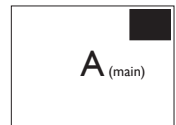
- PIP / PBP Mode (PIP/PBP-tila): MultiViewillä on kaksi tilaa: [PIP] ja [PBP].

[PIP]: Picture in Picture (Kuva kuvassa)

Avaa toisen signaallilähteen alaikkuna.

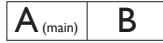


Kun alalähdettä ei tunnisteta:



[PBP]: Picture by Picture (Kuva kuvan vieressä)

Avaa toisen signaalilähteen kuva kuvan vieressä -alaikkuna.

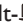


Kun alalähdettä ei tunnisteta:




Huomautus

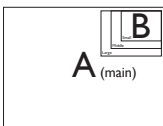
Näytön ylä- ja alalaidassa näkyy musta raita, kun kuvasuhde on oikea PBP-tilassa. Jos näkyvissä pitäisi olla vierekkäiset täydet näytöt, säädä laitteiden resoluutio huomioresoluutioksi, jolloin näet 2 laitteen lähdenäytöt tässä näytössä vierekkäin ilman mustia raitoja. Huomaa, että analogista signaalia ei tueta tässä täyden näytön PBP-tilassa.

- **PIP / PBP Input (PIP/PBP-tulo):** Valittavissa on eri videotuloja alanäyttölähteeksi: [1 HDMI 2.0], [2 HDMI 2.0], [DisplayPort] ja [Thunderbolt- (96W)-tuloporttiin].

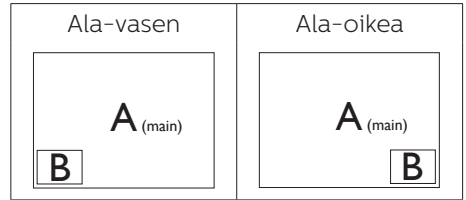
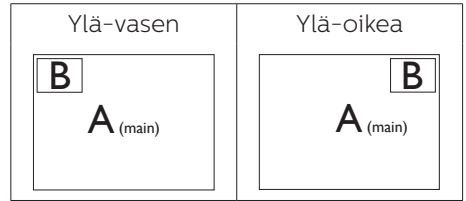
Katso seuraavasta taulukosta pää-/alalähteen yhteensopivuus.

		ALALÄHDEMAHDOLLISUUS (x1)			
		Tulot	HDMI 1	HDMI 2	DisplayPort
PÄÄLÄHDE (x1)	HDMI 1	•	•	•	•
	HDMI 2	•	•	•	•
	DisplayPort	•	•	•	•
	Thunderbolt™4	•	•	•	•

- **PIP Size (PIP-koko):** Kun PIP on aktivoitu, valittavissa on kolme alaikkunakokoa: [Small (Pieni)] [Middle (Keskikoko)], [Large (Suuri)].

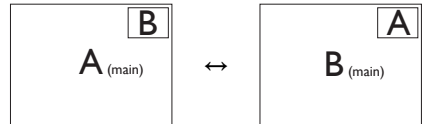


- **PIP Position (PIP-sijainti):** Kun PIP on aktivoitu, valittavissa on neljä alaikkunan sijaintia.

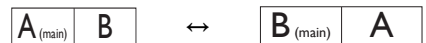


- **Swap (Vaihto):** Pääkuvalähde ja alakuvalähde vaihtuvat keskenään näytössä.

Vaihda A- ja B-lähde [PIP]-tilassa:



Vaihda A- ja B-lähde [PBP]-tilassa:



- **Off (Pois päältä):** Pysäytä MultiView-toiminto.



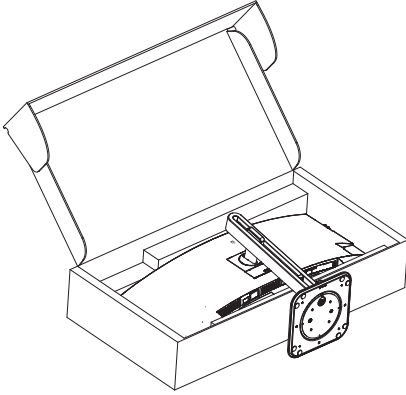
Huomautus

Kun käytät SWAP (Vaihto) -toimintoa, video ja sen audiolähde vaihtuvat samanaikaisesti.

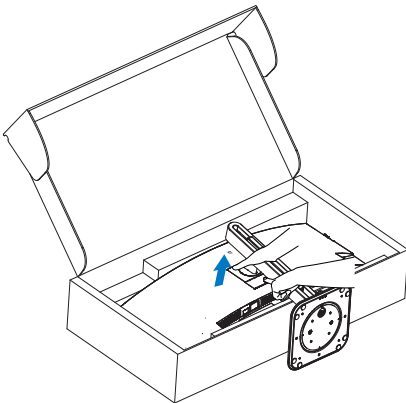
2.7 Poista jalustakokoonpano VESA-kiinnitystä varten

Noudata ennen näytön jalustan irrottamista alla olevia ohjeita vaurion tai vamman välttämiseksi.

1. Aseta monitori ylösalaisin tasaiselle pinnalle. Varo naarmuttamasta tai vahingoittamasta näyttöä. Nosta sitten näytön jalkaa.

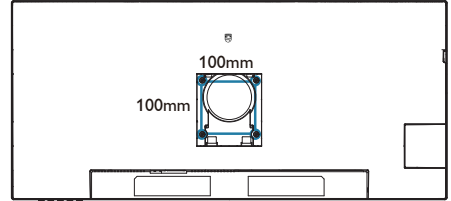


2. Kallista alustaa pitäen vapautuspainiketta painettuna ja liu'uta alusta ulos.



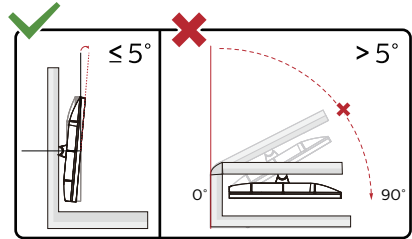
☹️ Huomaus

Tämä näyttö sallii 100 mm x 100 mm VESA-yhteensopivan asennusliitännän. VESA-kiinnitysruuvi M4. Ota aina yhteys valmistajaan, kun suoritat seinäkiinnitysasennuksen.



⚠️ Varoitus

Tämä tuote on muotoiltu kaarevasti. Kun liität/irroitat alustan, aseta monitorin alle suojamateriaalia, äläkä paina monitoria alaspäin vahingon välttämiseksi.



* Näyttö voi olla erilainen kuin kuvituksessa.

⚠️ Varoitus

- Näyttöruudun mahdollisen vahingoittumisen ehkäisemiseksi, kuten paneelin kuoriutumisen, varmista, ettei monitori ole kallistunut alaspäin yli -5 astetta.
- Älä paina näyttöä, kun säädät monitorin kulmaa. Pidä kiinni vain kehyksestä.

3. Kuvan optimointi

3.1 SmartImage

1 Määritelmä?

SmartImagen esiasetukset optimoivat näytön eri sisältötyypeille säätämällä kirkkautta, kontrastia, väriä ja terävyyttä dynaamisesti reaaliajassa. Philips SmartImage -näytön suorituskyky on optimoitu niin tekstipohjaisille sovelluksille, kuin kuvien ja elokuvien katseluun.

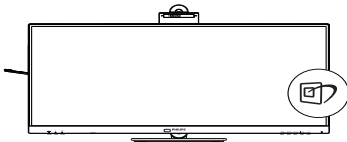
2 Mihin tarvitsen sitä?

Haluat näytön, joka on optimoitu kaikille suosikkisisältötyypeillesi. SmartImage-sovellus säätää kirkkautta, kontrastia, väriä ja terävyyttä dynaamisesti reaaliajassa ja parantaa näin katselukokemustasi.

3 Miten se toimii?

Philipsillä on yksinoikeus johtavaan SmartImage-Philips-teknologiaansa, joka analysoi näyttösi sisältöä. Riippuen valitsemastasi vaihtoehdosta SmartImage parantaa dynaamisesti näytettävien kuvien ja elokuvien kontrastia, värikylläisyyttä ja terävyyttä - kaikki reaaliajassa yhtä nappia painamalla.

4 Miten käynnistän SmartImagen?




1. Käynnistä SmartImage näyttöruudulla painamalla  -painiketta.
2. Paina ▼▲-painiketta toistuvasti vaihtaaksesi toimintojen Helppolukuinen, Office (Toimisto), Photo (Valokuva),

Movie (Elokuva), Game (Peli), Economy (Virransäästö), LowBlue-tila, SmartUniformity (Älykäs yhtenäisyys) ja Off (Pois päältä).

3. SmartImage näkyy ruudulla 5 sekuntia tai voit voit myös vahvistaa valinnan painamalla "OK".

Useita valintoja: Helppolukuinen, Office (Toimisto), Photo (Valokuva), Movie (Elokuva), Game (Peli), Economy (Virransäästö), LowBlue-tila, SmartUniformity (Älykäs yhtenäisyys) ja Off (Pois päältä).

 SmartImage
EasyRead
Office
Photo
Movie
Game
Economy
LowBlue Mode
SmartUniformity
Off

- **EasyRead (Helppolukuinen):** Helpottaa tekstiin pohjautuvien sovellusten, kuten sähköisten PDF-kirjojen, lukemista. Käyttämällä erikoisalgoritmia, joka lisää tekstisisällön kontrastia ja reunojen terävyyttä, näyttö on optimoitu rasittamatonta lukemista varten säätämällä monitorin kirkkautta, kontrastia ja värilämpötilaa.
- **Office (Toimisto):** Lisää luettavuutta ja vähentää silmien rasittumista tekstiä korostamalla ja kirkkautta himmentämällä. Tämä tila huomattavasti parantaa luettavuutta ja tehostaa taulukko-ohjelmien, PDF-tiedostojen, skannattujen artikkeleiden

ja muiden yleisten toimistosovellusten käyttöäsi.



- **Photo (Valokuva):** Tämä profiili yhdistää värikylläisyyden, dynaamisen kontrastin ja terävyyden parantamisen valokuvien ja muiden kuvien näyttämiseksi erittäin selkein ja eloisin värein – aina ilman häiriöitä ja haalistuneita värejä.
- **Movie (Elokuva):** Tehostetun valotiheyden, tavallista suuremman värikylläisyyden, dynaamisen kontrastin ja veitsenterävien kuvien ansiosta elokuvissasi on dynaamiset luonnolliset värit, pimeimpien kohtien jokainen yksityiskohta näkyy ja valoisammat kohdat ovat kirkkaita.
- **Game (Peli):** Käännä ohjaimesta paras vasteaika, vähennä rosoreunaisuutta näytössä nopeasti liikkuvien kohteiden osalta, paranna kirkkaan ja tumman kontrastisuhdetta, tämä profiili antaa pelaajille parhaan pelaamiskokemuksen.
- **Economy (Virransäästö):** Tämän profiilin kirkkautta, kontrasteja ja taustavaloa on säädetty siten, että ne soveltuvat päivittäin käytettäville toimistosovelluksille ja vähentävät sähkönkulutusta.
- **LowBlue-tila:** LowBlue-tila on helppo silmille ja lisää tuottavuutta. Tutkimukset ovat osoittaneet, että samoin kuin ultraviolettisäteily voi aiheuttaa vahinkoa silmille, LED-näyttöjen lyhyen aallonpituuden siniset säteet voivat vahingoittaa silmiä ja haitata näköä ajan mittaan. Hyvinvointia varten luotu Philipsin LowBlue-tila käyttää lykästä ohjelmistoteknologiaa, joka vähentää haitallista lyhyen aallonpituuden sinistä valoa.
- **SmartUniformity:** Kirkkauden ja värin vaihtelut ruudun eri kohdissa ovat

yleinen ilmiö nestekidenäytöissä. Yleensä näytön yhtenäisyys on noin 75–80 %. Kun käytät Philips SmartUniformity -toimintoa, näytön yhtenäisyys on yli 95 %. Näytön kuva on tasaisempi ja todentuntuisempi.

- **Off (Pois päältä):** Ei SmartImage optimointia.

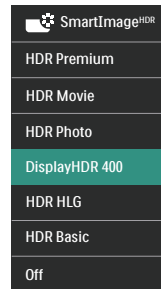


Huomaus

Voit siirtyä Philips LowBlue -tilaan, TUV:n matalan sinisen valon sertifiointin mukaiseen tilaan painamalla pikanäppäintä  ja painamalla sitten  valitaksesi LowBlue-tilan. Katso yllä SmartImage-valinnan ohjeet.

Kun tämä näyttö vastaanottaa HDR-signaalia liitetystä laitteesta, valitse kuvatilaa, joka sopii parhaiten tarpeisiisi.

Valintoja on useita: HDR Premium, HDR Movie, HDR Photo, DisplayHDR 400, HDR HLG, HDR Basic, Pois.



- **HDR Premium:** Optimoii kontrastin ja kirkkauden eloisimman ja mukaansatempaavimman visuaalisen kokemuksen saamiseksi.
- **HDR Movie:** Ihanteellinen asetus HDR-elokuvan katseluun. Tarjoaa paremmalla kontrastilla ja kirkkaudella realistisemmän ja vangitsevamman katsomiskokemuksen.

- HDR Photo: Korostaa punaista, vihreää ja sinistä luonnonmukaista visuaalisuutta varten.
- DisplayHDR 400: Täyttää VESA DisplayHDR 400 -standardin.
- HDR HLG: Käytetään radion ja television erityisessä HDR-formaatissa.
- HDR Basic: HDR-perusasetus HDR-sisällölle.
- Off (Pois): Ei optimointia SmartImage HDR:llä

Huomautus

Poistaaksesi HDR-toiminnon käytöstä, poista se käytöstä syöttölaitteesta ja sen sisällöstä.

Epäjohdonmukaiset HDR-asetukset syöttölaitteen ja näytön välillä voivat aiheuttaa epätyydyttäviä kuvia.

3.2 SmartContrast

1 Määritelmä?

Ainutlaatuinen teknologia, joka analysoi dynaamisesti näytön sisällön ja optimoi automaattisesti näytön kontrastisuhteen, jotta saavutetaan maksimaalinen visuaalinen selkeys ja katselunautinto. Tämä teknologia lisää taustavaloa, jotta kuvat ovat selkeämpiä, terävämpiä ja kirkkaampia tai himmentää sitä, jotta kuvat näkyvät selkeästi tummaa taustaa vasten.

2 Mihin tarvitsen sitä?

Haluat parhaan mahdollisen visuaalisen selkeyden ja katselumukavuuden kaikenlaiselle sisällölle. SmartContrast seuraa dynaamisesti kontrasteja ja säättää taustavaloa, jotta peli- ja elokuvanäytöt ovat selkeitä, teräviä ja kirkkaita ja toimistotyön teksti selkeää ja helposti luettavaa. Näytön sähkökulusta vähentämällä säästät sähkölaskuissa ja pidennät näyttösi käyttöikää.

3 Miten se toimii?

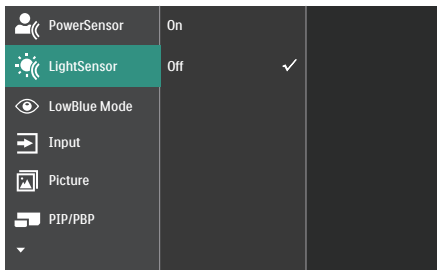
Aktivoidessasi SmartContrastin se analysoi näyttösi sisältöä reaaliajassa ja säättää värejä ja taustavalon voimakkuutta. Tämä toiminto parantaa dynaamisesti kontrastia videoita katseltaessa tai pelejä pelattaessa.

3.3 LightSensor

1 Määritelmä?

LightSensor on ainutlaatuinen ja älykäs tapa optimoida kuvan laatu mittaamalla ja analysoimalla saapuva signaali kuvan laatuasetusten säätämiseksi automaattisesti. LightSensor käyttää anturia kuvan kirkkauden säätämiseen huoneen valaistusolosuhteiden mukaan.

2 Miten otan LightSensor-laitteen käyttöön?



1. Paina etukehyksen ☰-painiketta siirtyäksesi kuvaruutuvalikkonäyttöön.
2. Paina ▲- tai ▼-painiketta valitaksesi päävalikon [LightSensor]-valinnan ja paina sitten OK-painiketta.
3. Paina ▲- tai ▼-painiketta kytkeäksesi LightSensor-laitteen päälle tai pois päältä.

3.4 HDR

HDR-asetukset Windows 11/10 -käyttöjärjestelmässä

Vaiheet

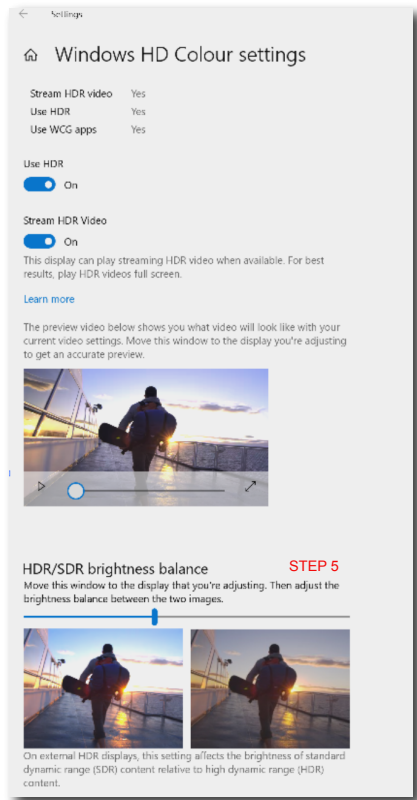
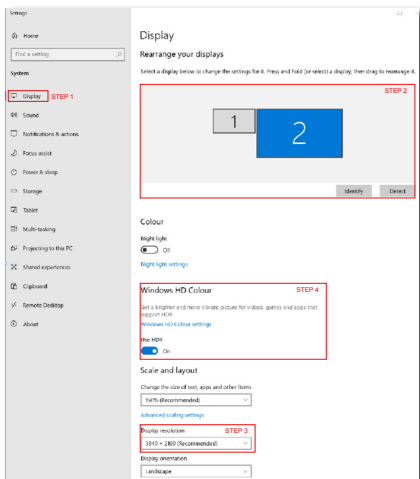
1. Napsauta työpöydällä hiiren oikealla painikkeella, siirry Näyttöasetuksiin
2. Valitse näyttö/monitori
3. Valitse HDR:ää tukeva näyttö Järjestä näyttösi uudelleen -kohdassa.
4. Valitse Windows HD Color -asetukset.
5. Säädä SDR-sisällön kirkkaus

Huomautus:

Windows 11/10-versio on pakollinen; päivitä aina uusimpaan versioon.

Saat lisätietoja alla olevasta Microsoftin virallisen web-sivuston linkistä.

<https://support.microsoft.com/en-au/help/4040263/windows-10-hdr-advanced-color-settings>



Huomautus

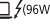



Kytkeäksesi HDR-toiminnon pois päältä, ota se pois käytöstä tulolaitteesta ja sen sisällöstä. Epäyhtenäiset HDR-asetukset tulolaitteen ja monitorin välillä voivat saada aikaan epätydyttäviä kuvia.

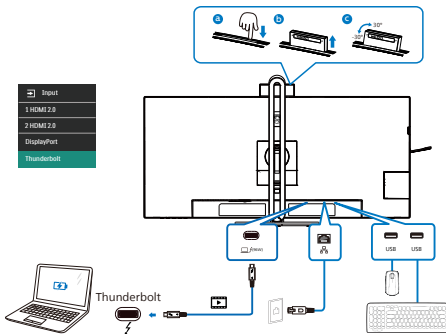
4. Thunderbolt™ -telakointinäytön johdanto

Philips Thunderbolt™
-telakointimonitorit tarjoavat yleisen
portintoiston yksinkertaista, siistiä
kannettavaa yhteyttä varten.




Liitä turvallisesti verkkoihin, lähetä
dataa, videota ja audiota kannettavasta
vain yhdellä kaapelilla.

4.1 Telakointi Thunderbolt™ 4:llä

1. Liitä Thunderbolt™ 4 -kaapeli
monitorin Thunderbolt- (96W)
-tuloporttiin ja tietokoneeseen.
Sillä voi lähettää videota, audiota,
dataa, verkkoyhteyden ja virran
Thunderbolt™-kaapelilla.
2. Paina monitorin takana olevaa
 -painiketta siirtyäksesi
tulovalikkonäyttöön.
3. Paina - tai -painiketta valitaksesi
[Thunderbolt]-valinnan.



Huomaus

Kun liität monitorin PC:hen
Thunderbolt- tai USB C - A -kaapelilla,
monitori näyttää todennäköisesti
laajennetun näytön. Tuodaksesi
päänäytön näkyviin monitoriin, pidä
Windows näppäintä  painettuna ja
paina kahdesti P-näppäintä. (Windows-
näppäin  + P + P) Jos monitorissa
ei vielä näy päänäyttöä, pidä
Windows-näppäintä  painettuna
ja paina P. Kaikki valintasi ponnahtavat
oikealle puolelle, valitse sitten "PC
screen only (Vain PC-näyttö)" tai
"Duplicated (Laajennettu)".

5. Muotoilut konenäkösyndrooman estämiseksi (CVS)

Philips-näyttö on suunniteltu estämään pitkäkestoisen tietokoneen käytön aiheuttama silmien rasitus.

Toimi seuraavien ohjeiden mukaisesti ja käytä Philips-näyttöä vähentääksesi tehokkaasti rasitusta ja saadaksesi maksimaalisen tuottavuuden.

1. Asianmukainen ympäristön valaistus:
 - Ympäristön valon säätäminen näytön kirkkautta vastaavaksi, loistelamppuvalon ja liian paljon valoa heijastavien pintojen välttäminen.
 - Kirkkauden ja kontrastin säätäminen asianmukaiselle tasolle.
2. Hyvät työskentelytavat:
 - Näytön liiallinen käyttö voi aiheuttaa epämukavuutta silmille. On parempi pitää työasemalla lyhyempiä taukoja useammin kuin pitkiä taukoja harvemmin; esimerkiksi 5–10 minuutin tauko 50–60 minuutin näytön jatkuvan käytön jälkeen on todennäköisesti parempi kuin 15 minuutin tauko kahden tunnin välein.
 - Vaihtelevilla etäisyyksillä olevien kohteiden katsominen pitkäkestoisen näyttöön tarkennuksen jälkeen.
 - Silmien rentouttaminen varovasti silmiä sulkien ja pyörittäen.
 - Silmäluomien tietoinen useasti toistuva vilkuttaminen työskennellessä.
 - Venytä varovasti niskaasi ja kallista päätäsi hitaasti eteenpäin, taaksepäin ja sivulle kivun lievittämiseksi.
3. Ihanteellinen työasento
 - Sijoita näyttösi uudelleen asianmukaiselle korkeudelle ja kulmaan pituutesi mukaan.
4. Valitse silmille ystävällinen Philips-näyttö.
 - Häikäisysuojattu näyttö: Häikäisysuojattu näyttö vähentää tehokkaasti ärsyttäviä ja häiritseviä heijastuksia, jotka rasittavat silmiä.
 - Välkkyttömät teknologiat kirkkauden säätämiseen ja välkynnän vähentämiseen mukavampaa katselua varten.
 - LowBlue-tila: Sininen valo voi aiheuttaa silmien rasittumista. Philips LowBlue -tila mahdollistaa erilaisten sinisen valon suodatintasojen asettamisen erilaisiin työtilanteisiin.
 - EasyRead-tila paperilta lukemisen kaltaiseen kokemukseen. Mukavampi katselukokemus käsitellessä pitkiä asiakirjoja näytöllä.

6. PowerSensor 2

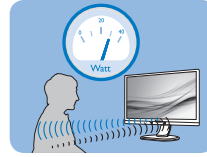
Tässä näytössä on PowerSensor 2 -ominaisuus, joka vähentää energiankulutusta havaitsemalla, kun käyttäjät siirtyvät lähemmäs ja kauemmas näytöstä.

Koska sekä PowerSensor että PowerSensor 2 pyrkivät säästämään energiaa, tärkein ero on seuraava oSD PowerSensor Sub -valikon "Käyttäjät" -asetuksessa. Tämä tila antaa PowerSensor 2 kyky havaita käyttäjät määritellyllä alueella ja siirtyä valmiustilaan/herätystilaan sekä tietokoneessa että näytössä, kun käyttäjä poistuu tai palaa.

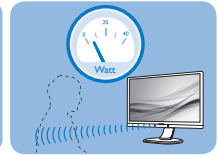
1 Kuinka se toimii?

- PowerSensor toimii vaarattomien "infrapunasignaalien" lähettämisen ja vastaanottamisen periaatteella havaitakseen käyttäjän läsnäolon.
- Anturi sijaitsee lähellä näytön alareunaa, ja se havaitsee käyttäjät keskeltä 30 asteen katselukulmaan asti. Kun käyttäjä on monitorin edessä, monitori toimii henkilökohtaisilla kirkkaus-, kontrasti- ja väriasetuksilla.
- Käyttäjät voivat yksinkertaisesti tehdä valinnan "0 - 4" sen mukaan, miltä etäisyydeltä he haluavat monitorin havaitsevan heidät. Lisäksi tämä asetus on mahdollista muuttaa OSD:ssä, koska se on äskettäin kehitetty toiminto, joka on mukautettu käyttäjän mieltymysten mukaan PowerSensor Sub -valikon "Käyttäjät" -asetuksessa.
- Esimerkkinä PowerSensor 2:n virransäästötoiminnosta voidaan todeta, että jos näytön kirkkaudeksi on asetettu 100 prosenttia, se vähentää virrankulutusta automaattisesti 80 prosenttia, kun käyttäjä poistuu näkökentästä.

Käyttäjä paikalla edessä



Käyttäjä ei paikalla



Yllä kuvattu virrankulutus on vain viitteellinen

2 Miten säädän asetuksia?

PowerSensor 2 -ominaisuudet on suunniteltu havaitsemaan käyttäjän läsnäolo 30-100 cm:n (12-40 tuuman) etäisyydellä näytöstä ja viiden asteen etäisyydellä näytön vasemmalta tai oikealta puolelta.

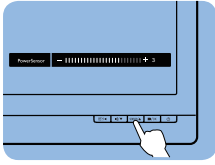
Mukautetut asetukset

OSD:n valinta "0, 1, 2, 3, 4"

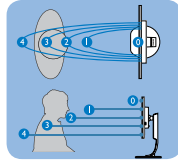
Jos haluat olla edellä mainitun tunnistusalueen ulkopuolella, voit valita voimakkaamman signaalin optimaalisen toimintatehokkuuden saavuttamiseksi: Mitä korkeampi asetus, sen voimakkaampi tunnistussignaali. Saavuttaaksesi suurimman PowerSensor-tehokkuuden ja oikean tunnistuksen, sijoita itsesi suoraan näytön eteen.

- Jos haluat asettaa yli 100 cm:n tai 40 tuuman päähän näytöstä, käytä signaaliasetusta 4 havaintosignaali (120cm/40in).
- Koska jotkut tummat vaatteet absorboivat infrapunasignaaleja, vaikka käyttäjä olisi 100 cm:n tai 40 tuuman päässä näytöstä, on tärkeää lisätä signaalin voimakkuutta, kun käytät mustia tai muita tummia vaatteita.

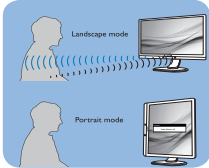
Pikanäppäin
(vain tietyissä
malleissa)



Tunnistinetäisyys



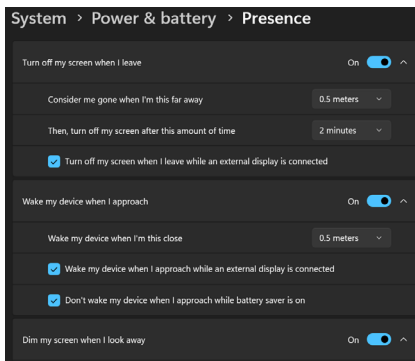
Vaakasuunta/Pystysuunta



Yllä olevat kuvat ovat vain viitteellisiä.
Ne eivät ehkä ole täsmälleen tämän
mallin mukaisia.

OSD PowerSensor -valikon valinta
Alivalikko "Käyttäjä"

Tietokoneen osalta käyttäjien on
valittava etäisyys kannettavan
tietokoneen järjestelmävalikosta. Osassa
Järjestelmä > Virta ja akku > Läsnaolo.
Etäisyyksiä varten on kolme vaihtoehtoa:
50 cm, 75 cm ja 120 cm. Kun asetus on
muutettu tietokoneessa, käyttäjien on
myös valittava "Käyttäjä" monitorin
OSD:n PowerSensor-osiosta. Näiden
vaiheiden jälkeen toiminto on aktivoitu.



Tässä kuvassa näkyvät PC:ltä
muutettavat asetukset.

PowerSensor	On	0	✓
LightSensor	Off	1	
LowBlue Mode		2	
Input		3	
Picture		4	
PIP/PBP		User	

Tässä kuvassa näytön OSD-valikosta
muutettavat asetukset.




⚠ Huomaus

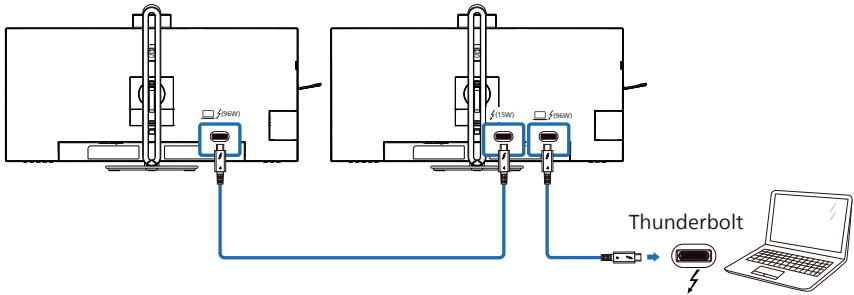
- Manuaalisesti valittu PowerSensor-tila pysyy toiminnassa, ellei sitä säädetä uudelleen. Jos huomaat, että PowerSensor on liian herkkä lähistöllä tapahtuvalle liikkeelle, säädä signaalin voimakkuus pienemmäksi. Pidä sensorin linssi puhtaana. Jos anturin linssi on likainen, pyyhi se alkoholilla, jotta PowerSensor ei heikkene.
- Toiminto PowerSensor Alivalikko "Käyttäjä" on käytettävissä vain tietokoneissa, joissa on Windows 11 -käyttöjärjestelmä. Lisätietoja on Microsoftin Presence Sensing -sivulla.

7. Ketjutustoiminto

Thunderbolt™ 4 tukee ketjutusta. Jos kannettavasi / pöytätietokoneesi / näyttömonitorisi tukee Thunderbolt™ 4:ää, voit käyttää Thunderbolt™ 4:ää monen näytön yhteyksissä (ketjutus).

Ketjuttaaksesi monitorit, tarkista ensin seuraava:

1. Liitä Thunderbolt™ 4 -kaapeli ensimmäisen monitorin Thunderbolt- (96W) -tuloporttiin ja PC-tietokoneeseen.
2. Liitä toinen kaapeli ensimmäisen monitorin Thunderbolt  (15W)-lähtöporttiin ja toissijaisen monitorin Thunderbolt- (96W) -tuloporttiin.



Thunderbolt 4 -tulo	Linkkiosuus*1	Tuettavien ulkoisten näyttöjen enimmäismäärä	Thunderbolt 4 -lähtö
3440x1440@120Hz	HBR3	1	3440x1440@120Hz(HBR3)

Huomautus

- Yhdistettävissä olevien monitorien määrä voi vaihdella näytönohjaimen suorituskyvyn mukaan.
- Ottaaksesi HDR:n käyttöön monitorissa, varmista, että liitetty monitori on laajennetussa tilassa tietokoneestasi
- HDR-toiminnon kytkeminen päälle: Laajenna näyttö valitsemalla laajennettu tila kannettavan/PC-tietokoneen asetuksessa. Vaihtoehtoisesti voi laajentaa näytöt valitsemalla Kloonitilan kannettavassa/PC-tietokoneessa.

8. Adaptive Sync



Adaptive Sync


Tietokonepelien visuaalisuus on pitkään ollut haaste, sillä grafiikkaprosessorit (GPU) ja näytöt päivittyvät eri nopeudella. Grafiikkaprosessori saattaa renderöidä monta uutta kuvaa siinä ajassa, kun näyttö päivittyy kerran. Näytössä näkyvä kuva on yhdistelmä GPU:n renderöimien kuvien osista. Tästä käytetään nimitystä "tearing". Pelaajat voivat korjata tämän ongelman v-sync-nimisellä toiminnolla, mutta siinäkin on haittapuolensa: kuva saattaa pätkiä, sillä GPU ei toimita uusia kuvia ennen näytön antamaa päivityspyyntöä.

V-sync vähentää myös kuvien määrää sekunnissa ja heikentää hiiren reagointia. AMD:n Adaptive Sync-tekniikka antaa grafiikkaprosessorin päivittää näytön heti, kun uusi kuva on valmis. Näin tearing-ongelmat poistuvat ja pelaajat saavat nauttia sulavista ja toimivista grafiikoista.

Lista yhteensopivista näytönohjaimista.

- Käyttöjärjestelmä
 - Windows 11/10
- Näytönohjain: R9 290/300 - ja R7 260 -sarja
 - AMD Radeon R9 300 -sarja
 - AMD Radeon R9 Fury X
 - AMD Radeon R9 360
 - AMD Radeon R7 360
 - AMD Radeon R9 295X2
 - AMD Radeon R9 290X
- Suoritin A-sarjan työpöytä ja Mobility APUt
 - AMD Radeon R9 290
 - AMD Radeon R9 285
 - AMD Radeon R7 260X
 - AMD Radeon R7 260
 - AMD A10-7890K
 - AMD A10-7870K
 - AMD A10-7850K
 - AMD A10-7800
 - AMD A10-7700K
 - AMD A8-7670K
 - AMD A8-7650K
 - AMD A8-7600
 - AMD A6-7400K
 - AMD RX 6500 XT
 - AMD RX 6600 XT
 - AMD RX 6700 XT
 - AMD RX 6750 XT
 - AMD RX 6800
 - AMD RX 6800 XT
 - AMD RX 6900 XT

9. Tekniset tiedot

Kuva/Näyttö	
Näyttöpaneelityyppi	VA
Taustavalo	W-LED
Paneelin koko	34" W (86,36cm)
Kuvasuhde	21:9
Pikselikoko	0,23175 x 0,23175 mm
Kontrastisuhde (tyyp.)	3500:1
Natiiviresoluutio	3440 x 1440 @60Hz (HDMI/Thunderbolt™ 4/DP)
Maksimitarkkuus	3440 x 1440 @100Hz (HDMI) 3440 x 1440 @120Hz (Thunderbolt™ 4/DP)
Katselukulma	178° (V) / 178° (P), C/R > 10 (tav.)
Kuvan parannus	SmartImage / SmartImage HDR
Näytön värit	1,07 B (8 Bit + FRC) ⁵
Pystyvirkistystaajuus	HDMI : 48 Hz - 100 Hz DP/Thunderbolt™ 4 : 48 Hz - 120 Hz
Vaakataajuus	HDMI : 30 kHz - 160 kHz DP/Thunderbolt™ 4 : 30 kHz - 190 kHz
sRGB	KYLLÄ
SmartUniformity	KYLLÄ
Delta E (tyyp.)	KYLLÄ
LowBlue-tila	KYLLÄ
Helppolukuinen	KYLLÄ
Välkkymätön	KYLLÄ
Adaptive Sync	KYLLÄ
HDR	VESA Certified DisplayHDR™ 400
Over-the-air-laiteohjelmistopäivitys	KYLLÄ
Liitäntä	
Signaalin tulolähde	HDMI, DisplayPort, Thunderbolt™ 4  ^(96W)
Liitännät	2 x HDMI 2.0 (HDCP 1.4, HDCP 2.2) 1 x DisplayPort 1.4 (HDCP 1.4, HDCP 2.2) 2 x Thunderbolt™ 4 (Thunderbolt-tulo x1, Thunderbolt-lähtö x1, HDCP 1.4, HDCP 2.2) 1 x USB-C1 (ylävirta) 1 x USB-C2 (alavirta) 4 x USB A (alavirta) 1x RJ45, Ethernet LAN (USB 2.0: 10M/100M; USB 3.2: 2.5G) 1 x Audio (In/Out): audio out / microphone in -yhdistelmäliitin ¹
Signaalilähtö	Thunderbolt™ 4 ^(15W) (Katso Ketjutustoiminto)
Tulosignaali	Erillinen tahdistus

USB			
Thunderbolt™	Thunderbolt™ 4 (tulo) (ylävirta, DisplayPort Alt -tila, HDCP 2.2/ HDCP 1.4, PD 96 W) Thunderbolt™ 4 (lähtö) (alavirta, enintään 15 W)		
USB-portit	USB-C1 x 1 (ylävirta, DATA) ² USB-C2 x 1 (alavirta, PD 45W) ³ USB-A x 4 (alavirta ja x1 pikalaturi BC 1.2:lla)		
Virransyöttö	Thunderbolt™ 4 (tulo): USB PD -version 3.0, enintään 96 W (5 V / 3 A; 7 V / 3 A; 9 V / 3 A; 10 V / 3 A; 12 V / 3 A; 15 V / 3 A; 20 V / 4,8 A) ⁴ Thunderbolt™ 4 (lähtö): Virransyöttö enintään 15 W (5 V / 3 A) USBC2: USB PD version 3.0, enintään 45 W (5V/3A, 7V/3A, 9V/3A, 10V/3A, 12V/3A, 15V/3A) USB-A: x1 fast charge B.C 1.2, up to 7.5W (5V/1.5A)		
USB SuperSpeed	USB-C/USB-A: USB 3.2 Gen2, 10 Gbps		
Mukavuus			
Käyttömukavuus			
Sisäänrakennettu kaiutin	5 W x 2		
Sisäänrakennettu web-kamera	5,0 megapikselin verkkokamera, kaksi mikrofonia ja LED-merkkivalo (Windows Hello -toiminnolle)		
Multi View	PIP/PBP-tila, 2 x laite		
OSD:n kielet	Englanti, Saksa, Espanja, Kreikka, Ranska, Italia, Unkari, Hollanti, Portugali, Brasilian portugali, Puola, Venäjä, Ruotsi, Suomi, Turkki, Tšekki, Ukraina, Yksinkertaistettu kiina, Perinteinen kiina, Japani, Korea		
Muut helppokäyttötoiminnot	VESA-kiinnitys (100x100 mm), Kensington-lukko		
Plug and Play -yhteensopivuus	DDC/CI, Mac OS X, sRGB, Windows 11/10		
Jalusta			
Kallistus	-5 / +30 astetta		
Käännä	-180 / +180 astetta		
Korkeuden säätö	180 mm		
Virta			
Sähkönkulutus	AC-ottojännite 100 VAC, 50Hz	AC-ottojännite 115 VAC, 60Hz	AC-ottojännite 230 VAC, 50Hz
Normaalikäyttö	33,8 W (tav.)	33,5 W (tav.)	33,2 W (tav.)
Lepo-(valmiustila)	0,4 W (tav.)	0,4 W (tav.)	0,4 W (tav.)
Pois-tila	0,4 W (tav.)	0,4 W (tav.)	0,4 W (tav.)
Pois-tila (Vaihtovirtakytkin)	0W (tyyp.)	0W (tyyp.)	0W (tyyp.)
Lämmönhukka*	AC-ottojännite 100 VAC, 50Hz	AC-ottojännite 115 VAC, 60Hz	AC-ottojännite 230 VAC, 50Hz
Normaalikäyttö	115,36 BTU/h (tyyp.)	114,33 BTU/h (tyyp.)	113,31 BTU/h (tyyp.)

Lepo-(valmiustila)	1,37 BTU/h (tav.)	1,37 BTU/h (tav.)	1,37 BTU/h (tav.)
Pois-tila	1,37 BTU/h (tav.)	1,37 BTU/h (tav.)	1,37 BTU/h (tav.)
Pois-tila (Vaihtovirtakytkin)	0 BTU/h (tyyp.)	0 BTU/hr (tyyp.)	0 BTU/hr (tyyp.)
Päällä-tila (Virransäätötila)	26,6 W (tav.)		
PowerSensor	7,0 W (tav.)		
Virran LED-merkkivalo	Päällä-tila: Valkoinen, Valmius-/Lepotila: Valkoinen (välkky)		
Virransyöttö	Sisäänrakennettu, 100–240 VAC, 50/60Hz		

Mitat

Tuote jalustan kanssa (LxKxS)	807 x 575 x 281 mm
Tuote ilman jalustaa (LxKxS)	807 x 369 x 112 mm
Tuotepakkauksen kanssa (LxKxS)	980 x 525 x 188 mm

Päino

Tuote jalustalla	10,61 kg
Tuote ilman jalustaa	7,85 kg
Tuotepakkauksen kanssa	15,68 kg

Käyttöolosuhteet

Lämpötila-alue (käyttö)	0°C - 40°C
Suhteellinen kosteus (käytössä)	20–80 %
Ilmanpaine (käytössä)	700–1060 hPa
Lämpötila-alue (ei käytössä)	-20°C to 60°C
Suhteellinen kosteus (ei käytössä)	10–90 %
Ilmanpaine (ei käytössä)	500–1060 hPa

Ympäristö ja energia

ROHS	KYLLÄ
Pakkaus	100% kierrätettävä
Erietyiset aineet	100% PVC BFR -vapaa kotelo

Kaappi

Väri	Hiili/hopea
Valmis	Pinta

¹ Kuulokemikrofoni tukee myös mikrofonia, joka on CTIA- ja OMTP-standardin mukainen.

² USB-C1-portti tarjoaa vain ylävirtaan tiedonsiirtoa.

³ USB-C2-portti tarjoaa alavirtaan ja 45W teholla.

⁴ Thunderbolt-portti USB-C1 tarjoaa datan, videon siirron ja enintään 96–100 W:n virransyötön (tyypillinen) laitteen mukaan.

⁵ Lisätietoja on luvussa 9.1 Näytön tulomuoto.

 Huomautus


1. Tiedot voivat muuttua ilman ilmoitusta. Ajan tasalla olevien tietojen saamiseksi, siirry osoitteeseen www.philips.com/support ladataksesi lehtisen uusimman version.
2. Virransyöttötoiminto on myös PC:n ominaisuuksien mukainen.
3. SmartUniformity- ja Delta E -tiedot sisältyvät laatikossa oleviin arkkeihin.
4. Päivittääksesi monitorin laiteohjelmiston uusimpaan versioon, lataa SmartControl-ohjelmisto Philips-verkkosivustolta. On välttämätöntä olla yhdistetty verkkoon päivitettäessä laiteohjelmistoa SmartControl over-the-air (OTA) -ohjelmistolla.

9.1 Tarkkuus & esiasetusilat

vaakataajuus (kHz)	Tarkkuus	pystytaajuus (Hz)
31,47	720 x 400	70,09
31,47	640 x 480	59,94
35,00	640 x 480	66,67
37,86	640 x 480	72,81
37,50	640 x 480	75,00
35,16	800 x 600	56,25
37,88	800 x 600	60,32
48,08	800 x 600	72,19
46,88	800 x 600	75,00
47,73	832 x 624	74,55
48,36	1024 x 768	60,00
56,48	1024 x 768	70,07
60,02	1024 x 768	75,03
44,77	1280 x 720	59,86
60,00	1280 x 960	60,00
63,89	1280 x 1024	60,02
79,98	1280 x 1024	75,03
55,94	1440 x 900	59,89
67,50	1920 x 1080	60,00
89,48	1720 x 1440 PBP mode	59,93
44,43	3440 x 1440	30,00
88,86	3440 x 1440	60,00
149	3440 x 1440	100,00
182,99	2560 x 1440	120,00 (Thunderbolt™ 4/DP)
181,2	3440 x 1440	120,00 (Thunderbolt™ 4/DP)

Huomaus

1. Huomaa, että näyttö toimii parhaiten natiiviresoluutiolla 3440 x 1440 @ 60 Hz. Varmistaaksesi parhaan kuvanlaadun, noudata tätä resoluutiosuosittelua. Suositeltava resoluutio HDMI 2.0/DP/Thunderbolt™4: 3440 x 1440 @ 60 Hz Jos näyttösi ei ole natiiviresoluutiossa, kun liitetään Thunderbolt™4 - tai DP-porttiin, säädä resoluutio optimaaliseen tilaan: 3440 x 1440 @ 60 Hz tietokoneesta.

2. Tehtaan oletusasetus HDMI tukee kuvatarkkuutta 3440 x 1440 @ 60 Hz.
3. Tämän näytön Thunderbolt™ 4/USB C1 -tulon USB-keskittimen oletusasetus on "High Data Speed". Tuettu enimmäistarkkuus riippuu näyttöohjaimen valmiuksista. Jos tietokoneesi ei tue HBR 3:a, valitse "Korkea resoluutio" USB-asetuksissa. Paina  -painiketta > USB-asetukset > USB > Korkea resoluutio.Näytön tulomuoto.

Videoajoitus

Tarkkuus	pystytaajuus (Hz)
640 x 480 P	59.94/60Hz 4:3
720 x 576 P	50Hz 16:9
720 x 480 P	59.94/60Hz 16:9
1280 x 720 P	59.94/60Hz 16:9
1920 x 1080 P	59.94/60Hz 16:9
2560 x 1080 P	50Hz 64:27
2560 x 1080 P	60Hz 64:27
3840 x 2160 P	60Hz 16:9 (HDMI)
3840 x 2160 P	50Hz 16:9 (HDMI)

Videokaistanleveys

Isäntä	Tarkkuus	USB-nopeus
Thunderbolt 4 Alt Mode DP1.4	3440 x 1440@120Hz	USB 3.2 Gen1
Thunderbolt 4 Alt Mode DP1.4	3440 x 1440@60Hz	USB 3.2 Gen2
Thunderbolt 3 Alt Mode DP1.4	3440 x 1440@120Hz	USB 3.2 Gen1
Thunderbolt 3 Alt Mode DP1.2	3440 x 1440@60Hz	USB 3.2 Gen2
HDMI 2.0	3440 x 1440@50Hz	
DP 1.2	3440 x 1440@60Hz	
DP 1.4	3440 x 1440@120Hz	

Huomautus

Jotta näyttö toimisi kunnolla 3440 x 1440@120 Hz:n taajuudella, tietokoneen näyttöohjaimen on tuettava Display Stream Compression (DSC) -toimintoa.

Näytön syöttömuoto

	422/420	444/RGB	422/420	444/RGB	422/420		444/RGB	
	(HDMI2.0)	(HDMI2.0)	(DP1.4)	(DP1.4)	USBC@ USB3.2	USBC@ USB2.0	USBC@ USB3.2	USBC@ USB2.0
3440 x 1440 @120Hz, 10bits	N/A	N/A	OK	OK	OK	OK	N/A	OK
3440 x 1440 @120Hz, 8bits	N/A	N/A	OK	OK	OK	OK	N/A	OK
3440 x 1440 @100Hz, 10bits	N/A	N/A	OK	OK	OK	OK	OK	OK
3440 x 1440 @100Hz, 8bits	OK	OK	OK	OK	OK	OK	OK	OK
3440 x 1440 @60Hz, 10bits	OK	OK	OK	OK	OK	OK	OK	OK
3440 x 1440 @60Hz, 8bits	OK	OK	OK	OK	OK	OK	OK	OK
Minimum:1920 x 1080 @ 60Hz	OK	OK	OK	OK	OK	OK	OK	OK

Huomautus

Jotta näyttö toimisi kunnolla, tietokoneesi näyttönohjaimen on tuettava DisplayPort 1.4:ää tai HDMI 2.0:aa. Näytön resoluutio ja virkistystaajuus riippuvat myös tietokoneen näyttönohjaimen valmiuksista.

10. Virranhallinta

Jos sinulla on VESA:n DPM-yhteensopiva näyttökortti tai sovellus asennettuna PC-tietokoneellesi, näyttö vähentää automaattisesti sähkönkulutustaan, silloin kun se ei ole käytössä. Jos näyttö havaitsee signaalin näppäimistöltä, hiirestä tai muusta laitteesta, se "herää" automaattisesti. Seuraava taulukko sisältää virrankäyttöarvot ja automaattisen virransäästötoiminnot signaalit:

Virta-asetusten tiedot					
VESA-tila	Video	H-sync	V-sync	Sähkönkäyttö	LED-Vari
Aktiivi	PÄÄLLÄ	Kyllä	Kyllä	33,5W (tav.) 303,1W (maks.)	Valkoinen
Lepo-(valmiustila)	POIS	Ei	Ei	0,4 W (tyyp.)	Valkoinen (vilkkuu)
Pois-tila (Vaihtovirtakytkin)	POIS	-	-	0 W (Vaihtovirtakytkin)	POIS

Seuraavaa asetusta käytetään mittaamaan tämän näytön virrankulutusta.

- Alkuperäinen resoluutio: 3440 x 1440
- Kontrasti: 50%
- Kirkkaus: 40%
- Väriämpötila: 6500K puhtaan valkoisella kuviolla
- Ääni ja USB pois käytöstä

Huomautus

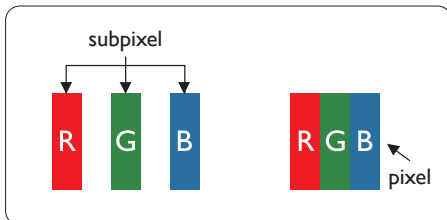
Näitä tietoja voidaan muuttaa ilman etukäteisilmoitusta.

11. Asiakaspalvelu ja takuu

11.1 Philipsin takuu nestekidenäyttöjen kuvapistevirheiden tapauksessa

Philipsin pyrkimyksenä on tarjota tuotteita, joiden laatu on paras mahdollinen. Käytämme uusimpia valmistusmenetelmiä ja tiukkaa laadunvalvontaa.

Nestekidenäyttöjen kuvapisteiden tai osaväripisteiden vikoja ei kuitenkaan voida aina välttää. Kukaan valmistaja ei pysty takaamaan, että kaikkien TFT-näyttöjen kaikki kuvapisteet olisivat virheettömiä. Philips takaa kuitenkin, että jos virheiden määrä on liian suuri, näyttö korjataan tai vaihdetaan takuun puitteissa. Seuraavassa selitetään erilaiset kuvapistevirheet ja määritellään, milloin niiden määrä katsotaan liian suureksi. Takuu kattaa korjauksen tai vaihdon, jos TFT-näytön kuvapistevirheiden määrä ylittää määritellyt raja-arvot. Esimerkiksi näytön osaväripisteistä saa vain 0,0004 % olla virheellisiä. Lisäksi Philips määrittelee vielä tiukemmat rajat tietyille virheyhdistelmille, jotka ovat muita näkyvämpiä. Takuu on voimassa kaikkialla maailmassa.



Kuvapisteet ja osaväripisteet

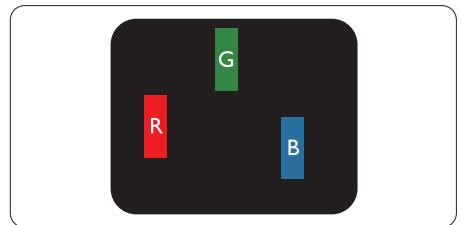
Kuvapiste (pixel) koostuu kolmesta osaväripisteestä (subpixel): punaisesta (R), vihreästä (G) ja sinisestä (B). Kaikki kuvapisteet yhdessä muodostavat kuvan. Kun kaikki kolme osaväripistettä palavat, ne näkyvät yhtenä valkoisena kuvapisteenä. Kun kaikki kolme osaväripistettä ovat sammuksissa, ne näkyvät yhtenä mustana kuvapisteenä. Jos vain yksi tai kaksi osaväripistettä palaa, yhteistuloksena näkyy yksi muunväriäinen kuvapiste.

Erityyppiset kuvapistevirheet

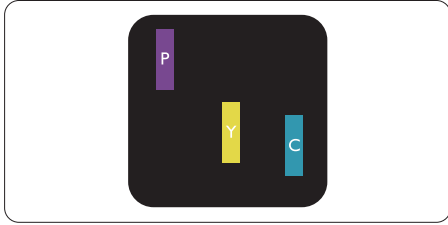
Kuvapisteiden ja osaväripisteiden virheet näkyvät kuvaruudussa eri tavoin. Kuvapistevirheitä on kahta tyyppiä ja kumpikin tyyppi käsittää erilaisia osaväripistevirheitä.

Kirkkaat pisteet

Kirkkaat pisteet ovat näyttöpisteitä tai alipisteitä, jotka ovat aina valaistuin tai päällä. Kirkas piste on alipiste, joka jää näyttöön kun näytössä on tumma kuvio. Kirkkaiden pisteiden tyypit.



Yksi palava punainen, vihreä tai sininen osaväripiste.



Kaksi vierekkäistä palavaa osaväripistettä:

- punainen + sininen = violetti
- punainen + vihreä = keltainen
- vihreä + sininen = syaani (vaaleansininen)



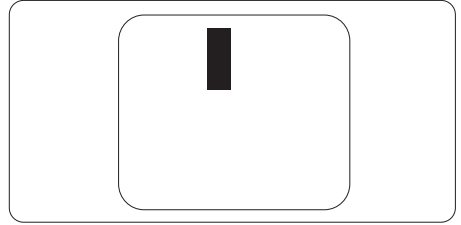
Kolme vierekkäistä palavaa osaväripistettä (yksi valkoinen kuvapiste).

☹️ Huomautus

Punaiset tai siniset kirkaat pisteet ovat 50 prosenttia kirkaampia kuin ympäröivät pisteet, kun taas vihreät kirkaat pisteet ovat 30 prosenttia naapuripisteitä kirkaampia.

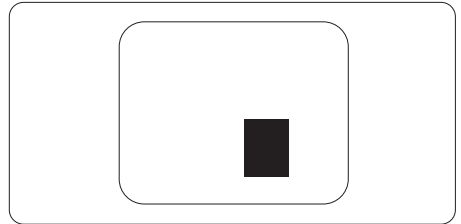
Mustat kirkaat pisteet

Mustat pisteet ovat näyttöpisteitä tai alipisteitä, jotka ovat aina pimeinä tai pois päältä. Tumma piste on alipiste, joka jää näyttöön kun näytössä on vaalea kuvio. Mustien pisteiden tyypit.



Kuvapistevirheiden etäisyys

Koska samantyyppiset lähemmäkäiset kuvapiste- ja osaväripistevirheet voivat näkyä erityisen häiritsevinä, Philips määrittelee myös kuvapistevirheiden etäisyydelle toleranssit.



Kuvapistevirheiden toleranssit

Jotta kuvapistevirheet oikeuttaisivat TFT-näytön korjaamiseen tai vaihtoon takuukauden aikana, Philipsin litteän näytön kuvapiste- tai osaväripistevirheiden määrän on ylitettävä seuraavissa taulukoissa annetut toleranssit.

KIRKASPISTEVIKHEET	HYVÄKSYTTÄVÄ TASO
1 palava osaväripiste	2
2 vierekkäistä palavaa osaväripistettä	1
3 vierekkäistä palavaa osaväripistettä (yksi valkoinen kuvapiste)	0
Kahden kirkaspistevirheen välinen etäisyys*	>15mm
Kaikentyyppisten kirkaspistevirheiden kokonaismäärä	2
MUSTAPISTEVIKHEET	HYVÄKSYTTÄVÄ TASO
1 musta osaväripiste	3 tai vähemmän
2 vierekkäistä mustaa osaväripistettä	2 tai vähemmän
3 vierekkäistä mustaa osaväripistettä	1
Kahden mustapistevirheen välinen etäisyys*	>15mm
Kaikentyyppisten mustapistevirheiden kokonaismäärä	3 tai vähemmän
KUVAPISTEVIKHEIDEN KOKONAISMÄÄRÄ	HYVÄKSYTTÄVÄ TASO
Kaikentyyppisten kirkas- ja mustapistevirheiden kokonaismäärä	5 tai vähemmän

Huomautus

1 osaväripistevirhe tai 2 vierekkäistä osaväripistevirhettä = 1 kuvapistevirhe

11.2 Asiakaspalvelu ja takuu

Saat yksityiskohtaiset tiedot takuun kattavuudesta ja lisätukea alueellasi voimassaolevista vaatimuksista osoitteesta www.philips.com/support tai ota yhteyttä paikalliseen Philips-asiakaspalvelukeskukseen.

Katso tiedot takuuajasta Tärkeitä tietoja -käyttöoppaan Takuuilmoitus-kohdasta.

Saadaksesi laajennetun takuun, jos haluat jatkaa yleistä takuuajaa, sertifioidulla huoltokeskuksellamme on tarjolla Out of Warranty (Takuu lopussa) -palvelupaketti.

Jos haluat käyttää tätä palvelua, varmista, että ostat tämän palvelun 30 kalenteripäivän sisällä alkuperäisestä ostopäivämäärästä. Palveluun kuuluu jatkettuna takuuajana nouto-, korjaus- ja palautuspalvelu, käyttäjä on kuitenkin vastuussa kaikista kertyneistä kustannuksista.

Jos sertifioitu huoltokumppani ei pysty suorittamaan tarvittavia korjauksia tarjotun laajennetun takuupaketin puitteissa, etsimme sinulle vaihtoehtoisia ratkaisuja, mikäli mahdollista, ostamasi jatkettun takuuajan sisällä.

Ota yhteyttä Philips-asiakaspalveluedustajaan tai ota yhteyttä paikalliseen huoltokeskukseen (asiakaspalvelupuhelinnumero) saadaksesi lisätietoja.

Philipsin asiakaspalvelukeskuksen numero on listattu alla.

• Paikallinen vakiotakuuaja	• Jatkettu takuuaja	• Kokonaistakuuaja
• Vaihtelee alueittain	• + 1 vuosi	• Paikallinen vakiotakuuaja +1
	• + 2 vuotta	• Paikallinen vakiotakuuaja +2
	• + 3 vuotta	• Paikallinen vakiotakuuaja +3

**Alkuperäinen ostosite ja laajennetun takuun osto vaaditaan.

Huomautus

[Katso paikallinen huoltonumero tärkeiden tietojen oppaasta, joka on saatavilla Philips-tukisivustolla.](#)

12. Vianetsintä ja usein kysyttyä

12.1 Ongelmatilanteet

Tämän sivun ongelmat ovat sellaisia, että käyttäjä voi itse korjata ne. Jos tämän sivun ratkaisut eivät korjaa ongelmaa, ota yhteyttä Philips-asiakaspalveluun.

1 Yleisiä ongelmia

Ei kuvaa (virran LED ei pala)

- Varmista, että virtajohto on liitetty sekä pistorasiaan että näytön taakse.
- Varmista ensin, että näytön etuosassa oleva näppäin on POIS PÄÄLTÄ -asennossa. Paina näppäin sen jälkeen PÄÄLLÄ -asentoon.

Ei kuvaa (virran LED on valkoinen)

- Varmista, että tietokone on päällä.
- Varmista, että signaalikaapeli on liitetty tietokoneeseesi.
- Varmista, että näytön kaapelin liittimet eivät ole vääntyneet. Jos liittimet ovat vääntyneet, vaihda kaapeli uuteen.
- Energiansäästötoiminto on ehkä aktivoitu

Näytöllä lukee



Check cable connection

- Varmista, että näytön kaapeli on yhdistetty tietokoneeseesi. (Katso myös pikaopas).
- Tarkista, ovatko näytön kaapelin liittimet vääntyneet.
- Varmista, että tietokone on päällä.

Näkyvää savua tai kipinöintiä

- Älä suorita mitään vianetsintävaihetta
- Irrota näyttö verkkovirrasta välittömästi turvallisuussyistä
- Ota yhteyttä Philipsin asiakaspalveluun välittömästi.

2 Kuvaan liittyviä ongelmia

Näytön kuva on epäselvä, huonosti erottuva tai liian tumma

- Säädä kontrastia ja kirkkautta kuvaruutunäytöllä.

"Jlkikuvien", "kiinni palamisen" tai "haamukuvien" jää ruudulle, kun virta on sammutettu.

- Pidemmän aikaa näytöllä oleva pysäytyskuva saattaa aiheuttaa näytölläsi "kiinni palaminen"-ilmiön, josta käytetään myös termejä "jälkikuva" ja "haamukuva". "Kiinni palaminen", "jälkikuvat" tai "haamukuvat" on yleisesti tunnettu ilmiö nestekidenäyttöpaneelitekniikassa. Valtaosassa tapauksia "kiinni palaminen" tai "jälkikuvat" tai "haamukuvat" katoavat vähitellen tietyn ajan kuluttua siitä, kun virta on sammutettu.
- Aktivoi aina liikkuva näytönsäästöohjelma, kun lopetat näytön käyttämisen.
- Aktivoi aina määräaikainen ruudunpäivitysohjelma, jos nestekidenäytölläsi on muuttumattomia, staattisia kohteita.
- Näytönsäästäjän aktivoinnin tai näytön säännöllisen virkistämistoiminnon laiminlyönti voi johtaa vakaviin "kiinni palaminen"-, "jälkikuva"- tai "haamukuva"-oireisiin, jotka eivät häviä, ja joita ei voi korjata. Takuu ei korvaa yllä lueteltuja vaurioita.

Kuva on vääristynyt. Teksti on epäselvää.

- Aseta PC-tietokoneen näyttötarkkuus samaksi kuin näytön suositeltu natiivitarkkuus.

Näytöllä on vihreitä, punaisia, sinisiä, tummia ja valkoisia pisteitä

- Jäljellä olevat pisteet ovat normaaleja nestekiteen nykYTEknologiaan kuuluvia ominaisuuksia, katso lisätietoja pikselitakuusta.

* "Virta päällä" -valo on häiritsevä kirkas.

- Voit säätää "virta päällä" -valoa Power LED Setup (Virran LED-astuksella) kuvaruutunäytön pääohjaimilla.

Saadaksesi lisätukea, katso Tärkeitä tietoja -oppaassa luetellut Huollon yhteystiedot ja ota yhteyttä Philipsin asiakaspalveluedustajaan.

* [Toiminnallisuus poikkeaa näytön mukaan.](#)

12.2 Usein kysyttyä - Yleisiä

Kysymys 1:

Mitä minun tulee tehdä, kun näytölle ilmestyy viesti "Cannot display this video mode" (Tätä videotilaa ei voi näyttää) näyttöä asentaessani?

Vastaus:

Suosittelun tarkkuus tälle näytölle: 3440 x 1440.

- Irrota kaikki kaapelit ja liitä PC-tietokoneesi aikaisemmin käyttämäsi näyttöön.
- Valitse Windows Start (Käynnistys) -valikossa Settings (Asetukset)/ Control Panel (Ohjauspaneeli). Valitse Control Panel (Ohjauspaneeli) -ikkunassa Display (Näyttö) -kuvake.

Valitse ohjauspaneelin Display (Näytössä) "Settings (Asetukset)" -välilehti. Siirrä Setting (Asetukset) -välilehdellä olevan "desktop area (työpöytäalue)" -laatikon vierityspalkki 3440 x 1440 pikseliä kohdalle.

- Avaa "Advanced Properties (Lisäominaisuudet)" ja aseta virkistystaajuus 60Hz:iin ja napsauta OK.
- Käynnistä tietokone uudelleen ja tee kohdat 2 ja 3 uudelleen tarkistaaksesi, että PC-tietokoneen asetukset ovat 3440 x 1440.
- Sammuta tietokone, irrota vanha näyttö ja liitä Philips nestekidenäyttö uudelleen tietokoneeseen.
- Käynnistä näyttö ja sen jälkeen tietokone.

Kysymys 2:

Mikä on nestekidenäytön suositeltu virkistystaajuus?

Vastaus:

Nestekidenäytön suositeltu virkistystaajuus on 60 Hz. Jos näytöllä ilmenee häiriöitä, voit yrittää poistaa ne muuttamalla virkistystaajuuden 75 Hz:ksi.

Kysymys 3:

Mitä ovat .inf- ja .icm-tiedostot? Kuinka asennan ohjaimet (.inf ja .icm)?

Vastaus:

Nämä ovat monitorisi ohjaimet. Tietokone voi pyytää sinulta monitorin ohjaimet (.inf- ja .icm-tiedostot), kun asennat monitorin ensimmäistä kertaa. Toimi käyttöoppaan ohjeiden mukaisesti, monitorin ohjaimet (.inf- ja .icm-tiedostot) asennetaan automaattisesti.

Kysymys 4:

Miten säädän tarkkuutta?

Vastaus:


Videokortti/graafinen ajuri ja

näyttö määräävät käytössä olevat tarkkuudet. Valitse haluamasi tarkkuus Windows® Control Panel (Ohjauspaneelin) "Display properties (Näytössä)".

Kysymys 5:

Mitä teen, jos en ole varma tekemistäni näytön säädöistä kuvaruutuvalikossa?

Vastaus:

Paina  -painiketta ja valitse 'Setup' > 'Reset' palauttaaksesi kaikki tehdasasetukset.

Kysymys 6:

Onko LCD-näyttörüutu naarmunkestävä?

Vastaus:

Yleinen suositus on, että paneelin pintaa ei altisteta voimakkailla iskuille, ja että se suojataan teräviltä ja tylpiltä esineiltä. Koskiessasi näyttöön, varmista, että paneelin pintaan ei kohdistu painetta. Tämä saattaisi vaikuttaa näytön takuuseen.

Kysymys 7:

Miten puhdistan LCD-näytön?

Vastaus:

Käytä normaaliin puhdistukseen puhdasta, pehmeää liinaa. Käytä isopropanolia vaativaan puhdistukseen. Älä käytä muita liuotteita, kuten etyylialkoholia, etanolia, asetonia, heksaania jne.

Kysymys 8:

Voinko muuttaa näyttöni väriasetuksia?

Vastaus:

Kyllä, voit muuttaa näyttösi väriasetuksia kuvaruutunäytöllä (OSD) seuraavien ohjeiden mukaisesti,

- Paina "OK" saadaksesi näkyviin OSD (On Screen Display) -valikon
- Paina "Down Arrow (Alas-nuolta)" valitaksesi vaihtoehdon

"Color (Väri)", paina sitten "OK" päästäksesi värin asetukseen, asetuksia on kolme kuten alla.

1. Color Temperature (Väriämpötila): Syntyperäinen, 5000K, 6500K, 7500K, 8200K, 9300K ja 11500K. Valitessasi 5000K, paneeli vaikuttaa "punavalkoisen sävyisenä lämpimältä", kun taas 11500K lämpötila on "kylmä ja sinivalkoinen".
2. sRGB: Tämä on standardiasetus, joka varmistaa oikeiden värien vaihdon laitteesta toiseen (esim. digitaaliset kamerat, näytöt, tulostimet, skannerit, jne).
3. User Define (Käyttäjän määrittämä): Käyttäjä voi valita haluamansa väriasetukset säätämällä punaista, vihreää ja sinistä.

Huomautus

Mittayksikkö lämmitettävästä kohteesta säteilevälle valon värille. Tähän käytetään absoluuttisia arvoja (Kelvin-asteita). Alemmat Kelvin-lämpötilat, kuten 2004K ovat punaisia; korkeammat lämpötilat, kuten 9300K ovat sinisiä. Neutraali lämpötila, 6504K, on valkoinen.

Kysymys 9:

Voinko liittää nestekidenäyttöni mihin tahansa PC- tai Mac-tietokoneeseen tai työasemaan?

Vastaus:

Kyllä. Kaikki Philips nestekidenäytöt ovat täysin yhteensopivia standardien PC- ja Mac-tietokoneiden ja työasemien kanssa. Joudut ehkä käyttämään kaapeliadapteria liittäessäsi näyttösi Mac-järjestelmään. Suosittelemme, että pyydät lisätietoja Philips-myyntiedustajaltasi.

Kysymys 10:

Onko Philips-nestekidenäytöissä Plug-and-Play-toiminto?

Vastaus:

Kyllä, näytöissä on Plug-and-Play-toiminto, joka on yhteensopiva Windows 11/10 -järjestelmien kanssa.

Kysymys 11:

Mitä nestekidenäytön kiinni juuttuminen, kiinni palaminen, jälkikuva ja haamukuva tarkoittavat?

Vastaus:

Pidemmän aikaa näytöllä oleva pysäytyskuva saattaa aiheuttaa näytölläsi "kiinni palaminen"-ilmiön, josta käytetään myös termejä "jälkikuva" ja "haamukuva". "Kiinni palaminen", "jälkikuvat" tai "haamukuvat" on yleisesti tunnettu ilmiö nestekidenäyttöpaneelitekniikassa. Valtaosassa tapauksia "kiinni palaminen" tai "jälkikuvat" tai "haamukuvat" katoavat vähitellen, kun virta on sammutettu.

Aktivoi aina liikkuva näytönsäästöohjelma, kun lopetat näytön käyttämisen.

Aktivoi aina määräaikainen ruudunpäivitysohjelma, jos nestekidenäytölläsi on muuttumattomia, staattisia kohteita.

⚠ Varoitus

Näytönsäästäjän aktivoiminen tai näytön säännöllisen virkistämistoiminnon laiminlyönti voi johtaa vakaviin "kiinni palaminen"-, "jälkikuva"- tai "haamukuva"-oireisiin, jotka eivät häviä, ja joita ei voi korjata. Takuu ei korvaa yllä lueteltuja vaurioita.

Kysymys 12:

Minkä vuoksi näyttöni teksti ei ole selvää ja näytöllä on epäselviä merkkejä?



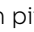

Vastaus:

Nestekidenäyttö toimii parhaiten natiivitarkkuudella 3440 x 1440. Käytä tätä tarkkuutta saadaksesi parhaan mahdollisen kuvan.

Kysymys 13:

Kuinka avaan/lukitsen pikanäppäimen?

Vastaus:

Voit lukita kuvaruutuvalikon pitämällä /OK -painiketta painettuna näytön ollessa pois päältä ja kytkemällä sitten näytön päälle painamalla  -painiketta. Voit poistaa kuvaruutuvalikon lukituksen pitämällä /OK -painiketta näytön ollessa pois päältä ja kytkemällä sitten näytön päälle painamalla  -painiketta.



Display controls unlocked



Display controls locked

Kysymys 14: Mistä löydän EDFU:ssa mainitun Tärkeitä tietoja -käyttöoppaan?

Vastaus: Tärkeitä tietoja -käyttöoppaan voi ladata Philips-verkkosivuston tukisivulta.

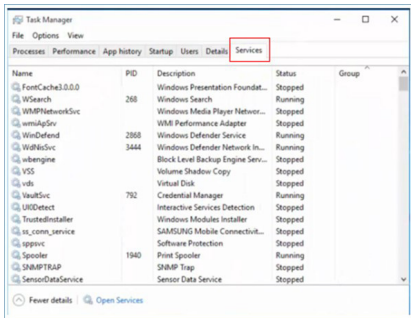
Kysymys 15:

Miksi näyttöni Windows Hello -verkkokameraa ei tunnisteta ja myös Kasvojen tunnistus -valinta näkyy himmennettynä?

Vastaus:

Korjataksesi tämän ongelman, sinun on toimittava seuraavasti verkkokameran tunnistamiseksi uudelleen:


1. Paina Crtl + Shift + ESC käynnistääksesi Microsoft Windows -tehtävienhallinnan.
2. Valitse 'Palvelut'-tunniste.




3. Vieritä alas ja valitse 'WbioSrv' (Windowsin biometriapalvelu). Jos tilana näkyy 'Käynnissä', napsauta hiiren kakkospainikkeella pysäyttääksesi ensin palvelun, käynnistä sitten palvelu uudelleen manuaalisesti.
4. Siirry sitten takaisin kirjautumisvalintavalikkoon asettaaksesi Windows Hello -verkkokameran.

12.3 Usein kysyttyä MultiViewistä

Kysymys 1: Voinko laajentaa PIP-alaikkunaa?

Vastaus: Kyllä. Valittavissa on kolme kokoa: [Small] (Pieni), [Middle] (Keskikoko), [Large] (Suuri). Voit siirtyä kuvaruutuvalikkoon painamalla -painiketta. Valitse haluamasi [PIP Size] (PIP-koko) -valinta [PIP/PBP]-päävalikosta.

Kysymys 2: Kuinka kuunnellaan videosta riippumatonta itsenäistä audiota?

Vastaus: Normaalisti audiolähde on linkitetty pääkuvalähteeseen. Jos haluat vaihtaa audiolähdetuloa, voit siirtyä kuvaruutuvalikkoon painamalla -painiketta.

Valitse haluamasi [Audio Source] (Audiolähde) -valinta [Audio]-päävalikosta.

Huomaa, että seuraavan kerran, kun käynnistät monitorin, näyttö valitsee automaattisesti audiolähteen, jonka valitsit edellisellä kerralla. Jos haluat vaihtaa sen, sinun on käytävä läpi uudelleen samat valintavaiheet valitaksesi uuden ensisijaisen audiolähteen, josta vuorostaan tulee "oletustila".

Kysymys 3: Miksi alaikkunat välkkyvät, kun otan PIP/PBP:n käyttöön.

Vastaus: Syynä on, että alaikkunoiden videolähde on lomitettu ajoitus (i-timing). Vaihda alaikkunoiden signaalilähteeksi progressiivinen ajoitus (P-timing).



2024 © TOP Victory Investments Ltd. Kaikki oikeudet pidätetään.

Tämän tuotteen on valmistanut ja sitä myydään Top Victory Investments Ltd:n vastuulla ja Top Victory Investments Ltd on tämän tuotteen takuun myöntäjä. Philips ja Philips Shield Emblem ovat Koninklijke Philips N.V:n tavaramerkkejä ja niitä käytetään lisenssillä.

Tekniset tiedot voivat muuttua ilman eri ilmoitusta.

Versio: 34B2U6603E1WWT