

SAMSUNG

Käyttöopas

S22D30*G S24D30*G S27D30*G
S22D40*G S24D40*G S27D40*G

Tuotteiden väri ja ulkoasu saattavat vaihdella ja teknisiä tietoja voidaan laitteen toiminnan parantamiseksi muuttaa ilman ennakoilmoitusta.

Tämän oppaan tiedot voivat muuttua laadun parantamiseksi ilman erillistä ilmoitusta.

© Samsung

Tämän oppaan tekijänoikeudet omistaa Samsung.

Tämän oppaan käyttäminen tai jäljentäminen osittain tai kokonaisuudessaan ilman Samsung lupaa on kielletty.

Muut kuin Samsung tavaramerkit ovat vastaavien omistajiensa omaisuutta.

Palvelumaksu saatetaan veloittaa seuraavissa tapauksissa:

- (a) Kutsut asentajan paikalle, mutta laitteesta ei löydy vikaa (eli et ole lukenut käyttöopasta).
- (b) Viet laitteen huoltoon, mutta siitä ei löydy vikaa (eli et ole lukenut käyttöopasta).

Sinulle kerrotaan palvelumaksuista ennen asentajan käyntiä.

Sisällysluettelo

Ennen laitteen käyttöä

Turvallisuusohjeet	4
Sähköturvallisuus	4
Asennus	5
Käyttö	6
Puhdistaminen	8
Laitteen oikea käyttöasento	8

Valmistelut

Asennus	9
Jalustan kiinnittäminen	9
Tuotteen siirtämiseen liittyviä varotoimia	10
Laitteen ympärillä olevan tilan tarkistaminen	11
Laitteen kallistuskulman ja korkeuden säätäminen	11
Tuotteen kiertäminen	13
Varkaudenestolukko	14
Seinätelineen tekniset ominaisuudet (VESA)	15
Ohjauspaneeli	16
Suorien näppäinten opas	17

Lähdelaitteen kytkeminen ja käyttö

Lue seuraavat ohjeet ennen tuotteen kytkemistä.	18
Portit	18
Tietokoneen kytkeminen ja käyttäminen	19
Kytkeminen HDMI-kaapelilla	19
Kytkeminen DP-kaapelilla	19
Kuulokkeiden tai nappikuulokkeiden kytkeminen	19
Yhdistäminen D-SUB-kaapelin avulla (analoginen tyyppi)	19
Virran kytkeminen	20
Laitteen yhdistäminen tietokoneeseen USB HUB -toiminnon käyttöä varten	20
Kaapeleiden sijoittaminen siististi	21
Optimaalisen tarkkuuden määrittäminen	22

Menu

Picture	23
OnScreen Display	29
System	30
Support	32

Ohjelmiston asennus

Easy Setting Box	33
Asennukseen liittyviä rajoituksia ja ongelmia	33
Järjestelmävaatimukset	33
Ohjaimen asentaminen	33

Sisällysluettelo

Vianmääritysopas

Samsungin asiakaspalvelukeskukseen tapahtuvan yhteydenoton edellytykset	34
Tuotteen vianmääritys (näyttöongelma)	34
Tarkkuuden ja taajuuden tarkistaminen	34
Tarkistettavat kohteet	34
<hr/>	
Kysymykset ja vastaukset	37

Tekniset tiedot

Yleiset	38
<hr/>	
Vakiosignaali-tilojen taulukko	40

Liite

Vastuu maksullisesta palvelusta (asiakkaan kustannukset)	42
Tuote ei ole viallinen	42
Laitteen vioittuminen johtuu asiakkaasta	42
Muuta	42
<hr/>	
TCO CERTIFIED	43
Entistä ympäristöystävällisempi tuote	43
Tuotteen takuutiedot	43
Ohjelmistopäivitykset	43

Ennen laitteen käyttöä

Turvallisuusohjeet

Varoitus

Ohjeiden noudattamatta jättäminen voi johtaa vakaviin henkilövahinkoihin tai kuolemaan.




Vaara

Ohjeiden noudattamatta jättäminen voi johtaa henkilö- tai omaisuusvahinkoihin.

HUOMAUTUS

SÄHKÖISKUN VAARA. ÄLÄ AVAA.

HUOMAUTUS: ÄLÄ IRROTA KANTTA, SILLÄ SIITÄ VOI AIHEUTUA SÄHKÖISKUN VAARA. (TAI TAKAPANEELIA). LAITTEEN SISÄLLÄ EI OLE KÄYTTÄJÄN HUOLLETTAVISSA OLEVIA OSIA. JÄTÄ HUOLTOTOIMET PÄTEVÄN HUOLTOHENKILÖN TEHTÄVÄKSI.

	Tämä merkki tarkoittaa, että laitteen sisällä on suurjännitettä. On vaarallista koskea millään tavoin tämän laitteen sisäosiin.		AC-jännite: Tähän symboliin liittyvä nimellisjännite on vaihtovirtajännite.
	Tämä merkki tarkoittaa, että laitteen mukana on tärkeitä käyttö- ja huolto-ohjeita.		DC-jännite: Tähän symboliin liittyvä nimellisjännite on tasavirtajännite.
	Luokan II laite: Tämä merkki tarkoittaa, että laite ei edellytä maadoitusta. Jos tätä symbolia ei ole tuotteessa, jossa on sähköjohto, tuotteella ON oltava luotettava yhteys suojaavaan maahan (maadoitus).		Vaara. Tutustu käyttöohjeisiin: Tämä merkki tarkoittaa, että käyttäjän tulisi tutustua käyttöoppaassa oleviin turvallisuustietoihin.

Sähköturvallisuus

Varoitus

- Älä käytä viallista virtajohtoa tai pistoketta tai löystynyttä pistorasiaa.
- Älä kytke montaa laitetta yhteen pistorasiaan.
- Älä kosketa virtapistoketta märin käsin.
- Työnnä virtajohdon pistoke kokonaan paikalleen, jotta se ei irtoa.
- Kytke virtapistoke maadoitettuun pistorasiaan (koskee vain tyyppiin 1 eristettyjä laitteita).
- Älä taivuta tai vedä virtajohtoa voimakkaasti. Älä jätä virtajohtoa raskaan esineen alle.
- Älä aseta virtajohtoa tai laitetta lämmönlähteiden lähelle.
- Pyyhi virtapistokkeen piikkien tai pistorasian ympärillä oleva pöly kuivalla liinalla.

Vaara

- Älä irrota virtajohtoa, kun laite on käytössä.
- Käytä vain Samsungin toimittamaa virtajohtoa. Älä käytä virtajohtoa muiden laitteiden kanssa.
- Pidä pistorasian ympäristö esteettömänä.
 - Virtajohto on ongelmantapauksessa irrotettava pistorasiasta, jotta laitteen virransyöttö katkeaa.
- Irrota virtajohto pistorasiasta pitelemällä kiinni pistokkeesta.

Asennus

Varoitus

- Älä aseta kynttilöitä, hyönteiskarkottimia tai savukkeita laitteen päälle. Älä asenna laitetta lämmönlähteiden lähelle.
- Pidä pakkausmuovit poissa lasten ulottuvilta.
 - Lapset voivat tukehtua.
- Älä asenna laitetta epävakaalle tai tärisevälle pinnalle (esimerkiksi epävakaalle hyllylle tai kaltevalle pinnalle).
 - Laite voi pudota ja vahingoittua tai aiheuttaa henkilövahinkoja.
 - Laitteen käyttäminen alueella, jolla on voimakasta tärinää, voi vahingoittaa laitetta tai johtaa tulipaloon.
- Älä asenna laitetta ajoneuvoon tai paikkaan, jossa se joutuu alttiiksi pölylle, kosteudelle (esimerkiksi vesipisaraille), öljylle tai savulle.
- Älä altista laitetta suoralle auringonvalolle äläkä asenna sitä lämmönlähteiden tai kuumien esineiden, esimerkiksi uunin, läheisyyteen.
 - Tämä voi lyhentää laitteen käyttöikää tai johtaa tulipaloon.
- Älä asenna laitetta paikkaan, jossa nuoret lapset pääsevät siihen käsiksi.
 - Laite voi pudota ja vahingoittaa lapsia.
- Ruokaöljy (kuten soijaöljy) voi vahingoittaa laitetta tai vääristää sen muotoa. Suojaa laite öljyltä. Älä asenna laitetta keittiöön tai keittiön liedon lähelle äläkä käytä laitetta näissä paikoissa.

Vaara

- Älä pudota laitetta siirtämisen aikana.
- Älä aseta laitetta ylösalaisin.
- Kun asennat laitteen kaappiin tai hyllylle, varmista, että laitteen alareuna on niiden kanssa samassa tasossa.
 - Laite voi pudota ja vahingoittua tai aiheuttaa henkilövahinkoja.
 - Asenna laite vain oikean kokosiin kaappeihin tai oikean kokoisille hyllyille.
- Laske laite varovasti.
 - Seurauksena voi olla laitteen vioittuminen tai henkilövahinkoja.
- Laitteen asentaminen epätavalliseen paikkaan (esimerkiksi paikkaan, jossa on paljon hienoa pölyä, kemiallisia aineita, ääriämpötiloja tai paljon kosteutta, tai paikkaan, jossa laite toimii jatkuvasti pitkän aikaa) voi merkittävästi heikentää laitteen suorituskykyä.
 - Ota yhteyttä Samsungin asiakaspalvelukeskukseen, jos haluat asentaa laitteen tällaiseen paikkaan.
- Ennen kuin kasaat laitteen, aseta se tasaiselle lattiapinnalle siten, että näyttöruutu osoittaa alaspäin.
- Samassa sarjassa väri voi vaihdella koon mukaan.

Käyttö

Varoitus

- Laitteessa on korkea jännite. Älä koskaan pura, korjaa tai muuta laitetta itse.
 - Ota yhteyttä Samsungin asiakaspalvelukeskukseen, jos laite vaatii huoltoa.
- Jos haluat siirtää laitetta, irrota ensin sen kaikki johdot, virtajohto mukaan lukien.
- Jos laitteesta tulee epätavallista ääntä, palaneen hajua tai savua, irrota virtajohto välittömästi ja ota yhteyttä Samsungin asiakaspalvelukeskukseen.
- Älä anna lasten roikkua laitteesta tai kiivetä sen päälle.
 - Lapsesi voivat vahingoittua.
- Jos laite putoaa tai sen kotelo vahingoittuu, katkaise laitteen virta ja irrota virtajohto. Ota sen jälkeen yhteyttä Samsungin asiakaspalvelukeskukseen.
 - Jatkuva käyttö voi aiheuttaa tulipalon tai sähköiskun.
- Älä jätä raskaita tai lasten pitämiä esineitä (esimerkiksi leluja tai makeisia) laitteen päälle.
 - Laite tai raskaat esineet voivat pudota, kun lapset yrittävät tavoitella leluja tai makeisia, ja seurauksena voi olla vakavia henkilövahinkoja.
- Katkaise laitteen virta ja irrota virtajohto salamoinnin tai ukkosmyrskyn aikana.
- Älä pudota esineitä laitteen päälle tai kohdista siihen iskuja.
- Älä siirrä laitetta vetämällä virtajohdosta tai muista kaapeleista.
- Vältä kaasuvuodon tapauksessa laitteen tai virtapistokkeen koskettamista. Tuuleta myös alue välittömästi.
- Älä nosta tai siirrä laitetta vetämällä virtajohdosta tai muista kaapeleista.
- Älä käytä tai säilytä laitteen lähellä tulenarkoja suihkeita tai palavia aineita.
- Varmista, että pöytäliinat tai verhot eivät tuki tuuletusaukkoja.
 - Sisäisen lämpötilan kasvaminen voi johtaa tulipaloon.

- Älä aseta metalliesineitä (esimerkiksi syömäpuikkoja, kolikoita tai hiussolkia) tai herkästi syttyviä esineitä (esimerkiksi paperia tai tulitikkuja) laitteeseen (esimerkiksi sen tuuletusaukkoihin tai tulo- ja lähtöportteihin).
 - Katkaise laitteen virta ja irrota virtajohto, jos laitteeseen pääsee vettä tai muita vieraita esineitä. Ota sen jälkeen yhteyttä Samsungin asiakaspalvelukeskukseen.
- Älä aseta nesteitä sisältäviä esineitä (esimerkiksi maljakoita, ruukkuja tai pulloja) tai metalliesineitä laitteen päälle.
 - Katkaise laitteen virta ja irrota virtajohto, jos laitteeseen pääsee vettä tai muita vieraita esineitä. Ota sen jälkeen yhteyttä Samsungin asiakaspalvelukeskukseen.
- Älä käytä kemikaaleja sisältäviä nestehöyrystimiä, kuten hyttyskarkottimia tai ilmanraikastimia, tuotteen lähellä.
 - Jos tuotteen pinnalle tai sisälle joutuu höyryä, se voi aiheuttaa tahroja tai toimintahäiriöitä.

Vaara

- Jos jätät pysäytetyn kuvan näkyviin pitkäksi aikaa, näytölle saattaa muodostua jälkikuva tai viallisia kuvapisteitä.
 - Ota virransäätötila tai liikkuva näytönsäästäjä käyttöön, jos et aio käyttää tuotetta pitkään aikaan.
- Irrota virtajohto pistorasiasta, jos et aio käyttää laitetta pitkään aikaan (esimerkiksi loman vuoksi).
 - Pölyn kertyminen ja kuumeneminen voivat aiheuttaa tulipalon, sähköiskun tai sähkövuotoa.
- Käytä laitetta suosittelulla tarkkuudella ja taajuudella.
 - Näkösi voi heiketä.
- Älä yhdistä verkkolaitteita toisiinsa.
- Poista verkkolaite muovipussista ennen käyttöä.
- Älä päästä vettä verkkolaitteeseen tai anna laitteen kastua.
 - Seurauksena voi olla sähköisku tai tulipalo.
 - Vältä laitteen käyttöä ulkotiloissa, joissa se voi altistua sateelle tai lumelle.
 - Älä anna verkkolaitteen kastua lattiaa pestäessä.
- Älä sijoita verkkolaitetta lämmönlähteiden lähelle.
 - Muussa tapauksessa seurauksena voi olla tulipalo.
- Käytä verkkolaitetta hyvin tuuletetulla alueella.
- Jos sijoitat verkkolaitteen pystyasentoon johdon tulopuoli ylöspäin, vesi tai muut vieraat aineet voivat päästä verkkolaitteeseen ja aiheuttaa verkkolaitteessa toimintahäiriön. Varmista, että asetat verkkolaitteen vaaka-asentoon pöydälle tai lattialle.

-
- Älä pitele tuotetta ylösalaisin tai siirrä sitä pitelemällä telineestä.
 - Laite voi pudota ja vahingoittua tai aiheuttaa henkilövahinkoja.
 - Näytön katseleminen liian läheltä pitkän aikaa voi heikentää näköä.
 - Älä käytä ilmankostuttimia tai uuneja laitteen lähellä.
 - Lepuuta silmiäsi yli 5 minuuttia tai katso kaukasiin kohteisiin laitteen käytön aikana kerran 1 tunnissa.
 - Älä kosketa näyttöä, jos laitteen virta on ollut kytkettynä pitkän aikaa, sillä näyttö kuumenee.
 - Pidä pienet lisätarvikkeet poissa lasten ulottuvilta.
 - Ole varovainen, kun säädät laitteen katselukulmaa tai telineen korkeutta.
 - Kätesi tai sormesi voi juuttua ja vahingoittua.
 - Liiallinen kallistaminen voi johtaa laitteen putoamiseen ja henkilövahinkoihin.
 - Älä aseta raskaita esineitä laitteen päälle.
 - Seurauksena voi olla laitteen vioittuminen tai henkilövahinkoja.
 - Älä säädä äänenvoimakkuutta liian lujalle, kun käytät korvakuulokkeita.
 - Liian korkea äänenvoimakkuus voi vahingoittaa kuuloa.

Puhdistaminen

Kiiltävien mallien pintaan voi ilmestyä valkoisia tahroja, jos niiden lähellä käytetään ultraäänellä toimivaa ilmankostutinta.

— Ota yhteyttä lähimpään Samsungin asiakaspalvelukeskukseen, jos haluat puhdistaa laitteen sisältä (palvelusta peritään maksu).

Älä paina tuotteen kuvaruutua käsillä tai millään esineillä. Muutoin näyttö voi vahingoittua.

— Ole laitetta puhdistettaessa varovainen, sillä kehittyneiden LCD-näyttöjen paneeli ja ulkopinta naarmuuntuvat helposti.

Noudata seuraavia puhdistusohjeita.

1 Sammuta tuote ja tietokone.

2 Irrota virtajohto laitteesta.

— Pitele virtajohtoa pistokkeesta äläkä kosketa johtoa märin käsin. Muussa tapauksessa seurauksena voi olla sähköisku.

3 Pyyhi tuote puhtaalla, pehmeällä ja kuivalla liinalla.

Kastele pehmeä liina vedellä, kierrä se kuivaksi ja pyyhi sillä sitten tuotteen ulkopinta puhtaaksi.

– Älä puhdistu tuotetta alkoholi-, liuotin- tai tensidipitoisilla aineilla.

– Älä suihkuta vettä tai puhdistusainetta suoraan laitteen päälle.

4 Kytke virtajohto tuotteeseen puhdistamisen jälkeen.

5 Käynnistä tuote ja tietokone.

Laitteen oikea käyttöasento



Käytä laitetta oikeassa työasennossa seuraavalla tavalla:

- Suorista selkäsi.
- Pidä silmät 45–50 cm:n etäisyydellä näytöstä ja suuntaa katseesi hieman alaspäin näyttöön.
- Pidä silmäsi suoraan näytön edessä.
- Säädä katselukulmaa niin, että valo ei heijastu näytöstä.
- Pidä kyynärvartesi kohtisuorassa olkavarsiin nähden ja samassa tasossa kädenselkien kanssa.
- Pidä kyynärpäät suunnilleen suorassa kulmassa.
- Säädä laitteen korkeutta niin, että voit taivuttaa polvesi vähintään 90 asteen kulmaan, pidä kantapääsi maassa ja käsivartesi sydämesi alapuolella.
- Tee silmäharjoituksia tai räpyttele usein, niin silmien väsyminen vähenee.

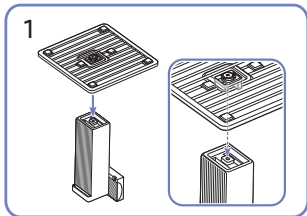
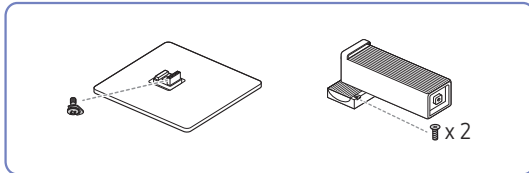
Valmistelut

Asennus

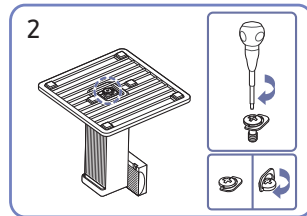
Jalustan kiinnittäminen

- Ennen kuin kasaat laitteen, aseta se tasaiselle lattiapinnalle siten, että näyttöruutu osoittaa alaspäin.
- Irrotus tapahtuu päinvastaisessa järjestyksessä kuin asennus.

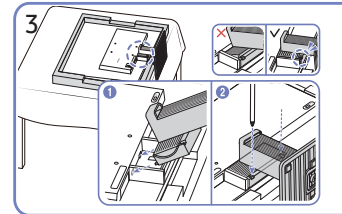
S22D30*G / S24D30*G / S27D30*G



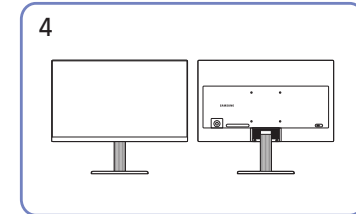
Aseta jalustan pohjaosa jalustan kaulaosaan kuvan osoittamaan suuntaan. Varmista, että jalustan kiinnitin on tiukasti paikoillaan.



Kierrä kiinnitysruuvi jalustan pohjaan täysin kiinni.

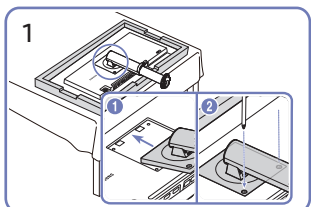
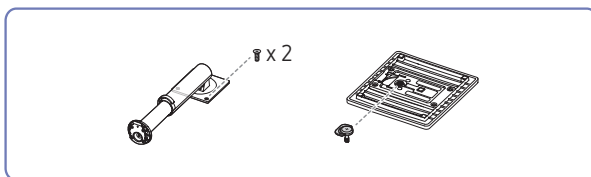


Aseta pöydälle pehmeä liina laitteen suojaksi ja aseta laite liinan päälle siten, että näyttöruutu osoittaa alaspäin. Työnnä kasattu jalusta laitteen runkoon nuolen suuntaisesti kuvan osoittamalla tavalla. Kierrä kiinnitysruuvi kaulaosan keskiosaan täysin kiinni.

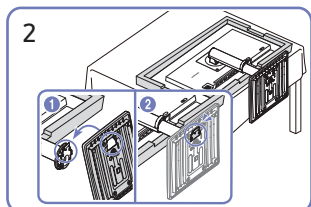


Kun jalusta on kiinnitetty, nosta laite pystyasentoon.

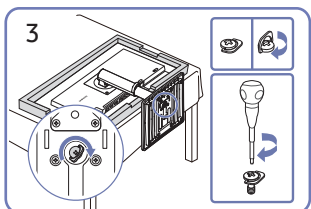
S22D40*G / S24D40*G / S27D40*G



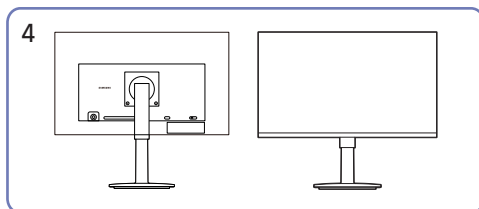
Työnnä jalustan kaulaosa tuotteen runkoon nuolen suuntaisesti kuvan osoittamalla tavalla. Varmista, että jalustan kiinnitin on tiukasti paikoillaan.



Aseta jalustan pohjaosa jalustan kaulaosaan kuvan osoittamaan suuntaan.

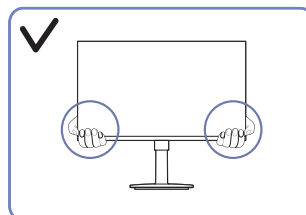


Kierrä kiinnitysruuvi jalustan pohjaan täysin kiinni.

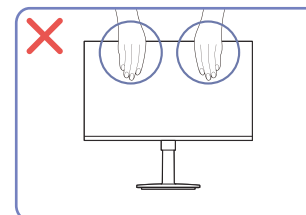


Kun jalusta on kiinnitetty, nosta laite pystyasentoon.

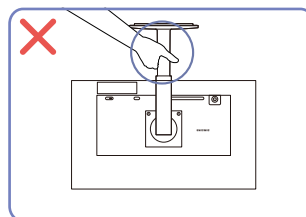
Tuotteen siirtämiseen liittyviä varotoimia



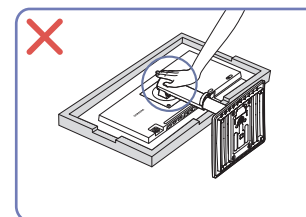
• Pidä kiinni tuotteen alakulmista tai reunoista siirtäessäsi sitä.



• Älä paina kuvaruutua suoraan.
• Älä pidä kiinni kuvaruudusta tuotetta siirtäessäsi.



• Älä kannattele laitetta ylösalaisin pitämällä kiinni vain jalustasta.



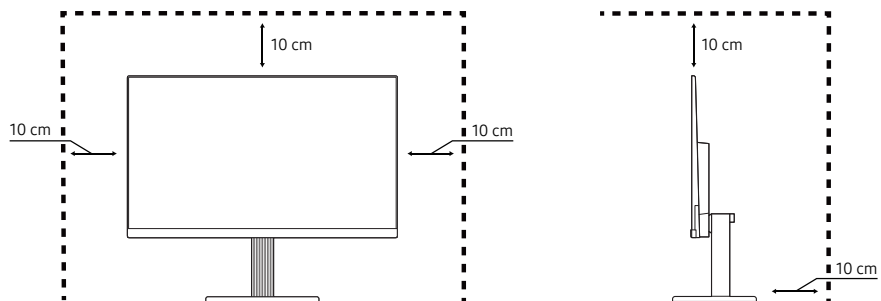
• Älä paina tuotetta alaspäin. Muutoin tuote voi vahingoittua.

Laitteen ympärillä olevan tilan tarkistaminen

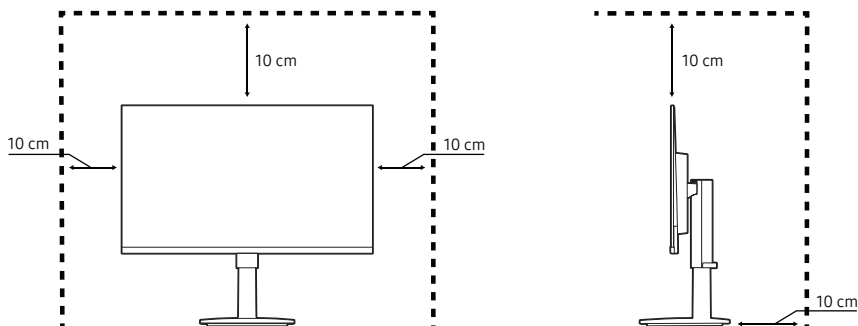
Varmista tuotetta sijoittaessasi, että tuuletustilaa jää tarpeeksi. Laitteen sisäisen lämpötilan nouseminen voi aiheuttaa tulipalon ja vaurioittaa laitetta. Jätä tuotteen ympärille tarpeeksi tilaa kuvan mukaisesti, kun asennat tuotteen.

— Laitteen ulkoasu voi vaihdella.

S22D30*G / S24D30*G / S27D30*G



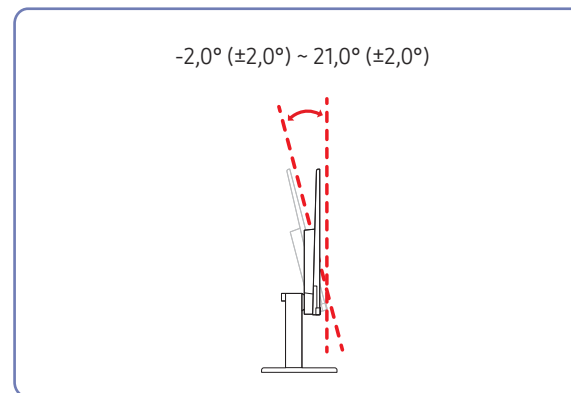
S22D40*G / S24D40*G / S27D40*G



Laitteen kallistuskulman ja korkeuden säätäminen

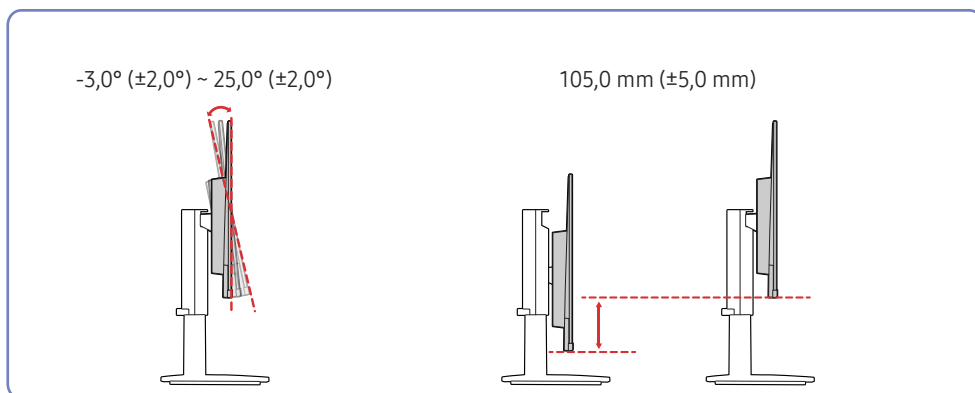
— Osien väri ja muoto voivat olla erilaisia kuin tässä näytettyjen osien. Teknisiä ominaisuuksia voidaan muuttaa laadun parantamiseksi ilman erillistä ilmoitusta.

S22D30*G / S24D30*G / S27D30*G



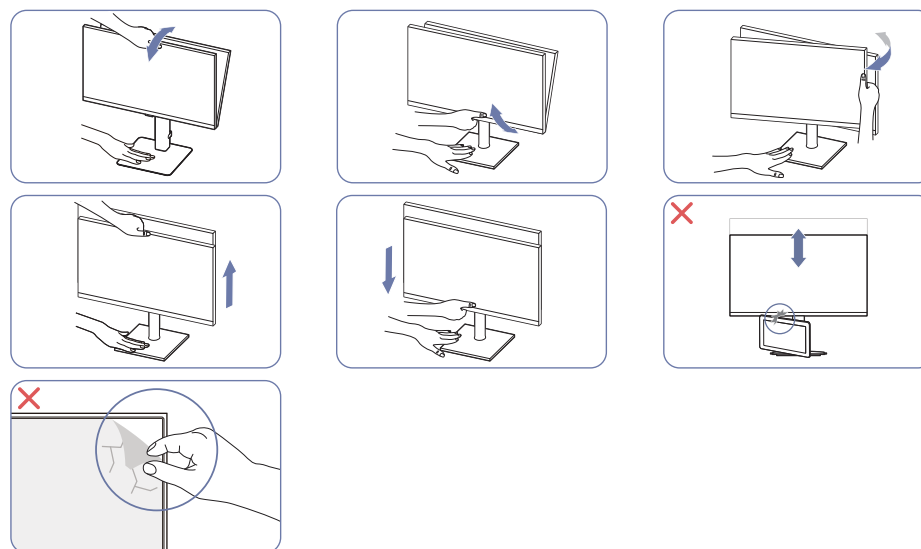
- Tuotteen kallistusta voi säätää.
- Pidä kiinni tuotteen yläosasta ja säädä kallistusta varovasti.

S22D40*G / S24D40*G / S27D40*G



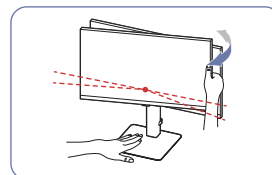
- Tuotteen kallistuskulma ja korkeus ovat säädettävissä.
- Pidä kiinni ylhäältä laitteen keskiosasta ja säädä korkeutta varovasti.
- Jalustan korkeutta säädettäessä saattaa kuulua ääntä. Tämä ääni johtuu siitä, että jalustan sisällä oleva pallo liukuu jalustan korkeutta säädettäessä. Tämä on normaalia ääntä, ei merkki tuotteen viasta.

Vaara



- Säädä kierto tarttumalla näyttöön sen vasemmasta ja oikeasta laidasta.
- Tartu näytön keskiosaan ja säädä korkeutta.
- ÄLÄ pidä kiinni jalustan liikkuvasta osasta, kun säädät näytön asentoa. Kätesi voi vahingoittua.
- Älä laita mitään esinettä tuotteen alaosaan ympärille. Tuote tai objekti voi vahingoittua, kun säädät tuotteen korkeutta.
- Älä poista kalvoa mielivaltaisesti. Jos ohjeita ei noudateta, takuuta voidaan rajoittaa.

Jos näyttö ei ole vaakasuorassa, toimi seuraavien ohjeiden mukaan.

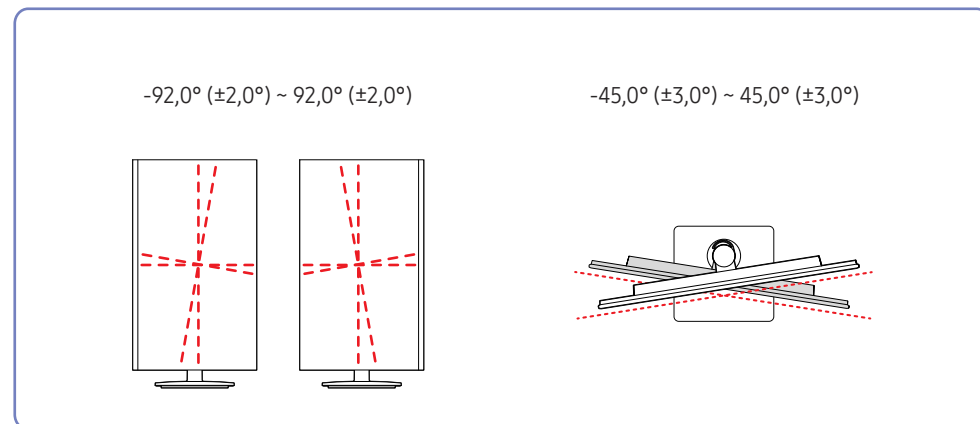


- Tartu kotelon etureunaan kummastakin sivusta ja säädä näytön kulmaa, kunnes kuvaruutu on suorassa. (Varo koskettamasta suoraan LCD-näytön kuvapintaa.)
- Näytön kulmaa voidaan säätää välillä -3°- +3°. (Vain mallit S22D30*G / S24D30*G / S27D30*G.)

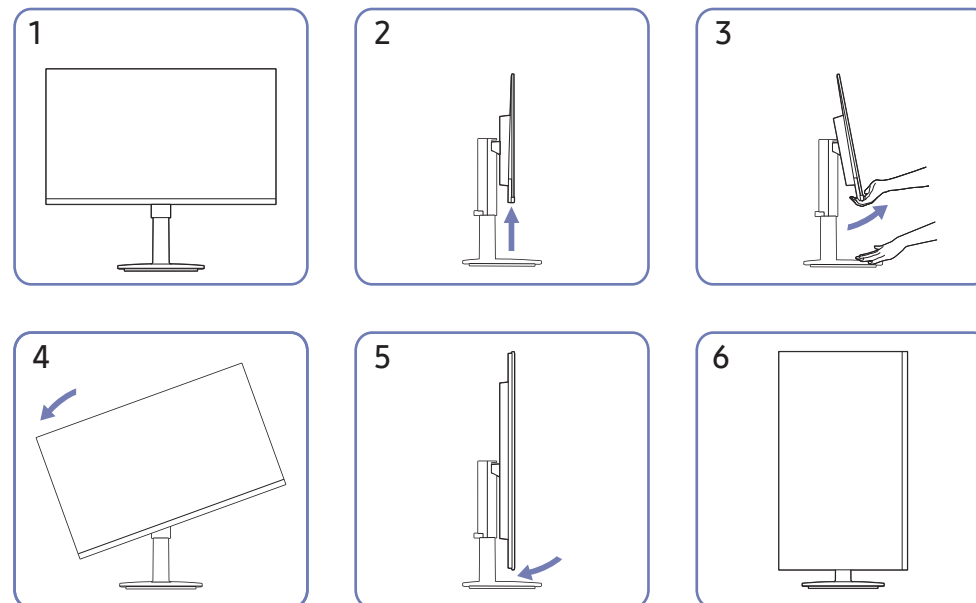
Tuotteen kiertäminen

— Osien väri ja muoto voivat olla erilaisia kuin tässä näytettyjen osien. Teknisiä ominaisuuksia voidaan muuttaa laadun parantamiseksi ilman erillistä ilmoitusta.

S22D40*G / S24D40*G / S27D40*G



Voit kääntää tuotetta alla näytetyllä tavalla.

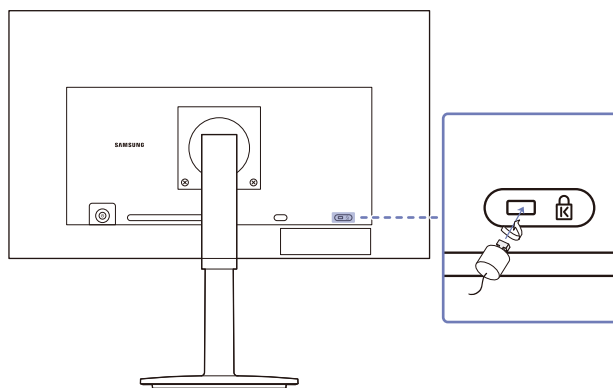


- Aseta jalusta oikeaan asentoon, ennen kuin käännät tuotetta.
- Jos käännät tuotetta eikä jalusta ole täysin oikeassa asennossa, tuotteen kulma saattaa osua lattiaan ja vaurioitua.
- Kun kierrät tuotetta, varo kolhimasta sitä tai jalustaa muihin esineisiin.

Varkaudenestolukko

- Varkaudenestolukon ansiosta laitetta voi käyttää turvallisesti julkisilla paikoilla.
- Lukituslaitteen muoto ja lukitustapa voivat olla erilaisia eri valmistajien tuotteissa. Katso lisätietoja lukituslaitteen mukana toimitetuista käyttöoppaista.

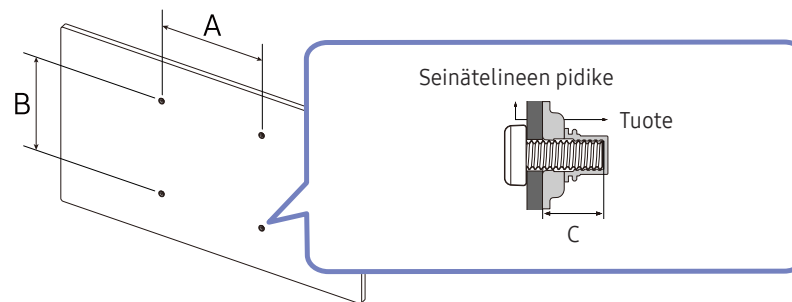
Varkaudenestolukon lukitseminen:



- 1 Kiinnitä varkaudenestolukon kaapeli johonkin painavaan esineeseen, esimerkiksi pöytään.
- 2 Pujota kaapelin pää sen toisessa päässä olevan silmukan läpi.
- 3 Aseta lukituslaite laitteen takana olevaan lukituskiinnikkeeseen.
- 4 Lukitse lukituslaite.
 - Lukituslaitteen voi ostaa erikseen.
 - Katso lisätietoja lukituslaitteen mukana toimitetuista käyttöoppaista.
 - Lukituslaitteita voi ostaa elektroniikka-alan liikkeistä tai Internetistä.

Seinätelineen tekniset ominaisuudet (VESA)



- Asenna seinäteline kiinteälle seinälle kohtisuorassa lattiaan nähden. Pyydä jälleenmyyjältä lisätietoja ennen seinätelineen kiinnittämistä esimerkiksi kipsilevyseinään. Jos tuote asennetaan vinolle seinällä, tuote voi pudota ja aiheuttaa vakavia henkilövahinkoja. Samsungin seinätelineiden mukana tulee yksityiskohtainen asennusopas sekä kaikki tarvittavat osat.
- Älä käytä tavallista pidempiä ruuveja tai ruuveja, jotka eivät täytä VESA-standardia. Liian pitkät ruuvit voivat vaurioittaa tuotteen sisäosia.
 - Jos seinätelineessä ei käytetä VESA-standardin täyttäviä ruuveja, ruuvien pituus voi vaihdella seinätelineen ominaisuuksien mukaan.
 - Älä ylikiristä ruuveja. Se voi vaurioittaa tuotetta tai aiheuttaa tuotteen putoamisen ja henkilövahinkoja. Samsung ei vastaa tällaisista onnettomuuksista.
 - Samsung ei vastaa tuotteen vaurioista tai henkilövahingoista, kun käytetään muita kuin VESA-standardin tai määrittämätöntä seinätelinettä tai kun asiakas ei noudata tuotteen asennusohjeita.
 - Tuotetta ei saa asentaa yli 15 asenteen kulmaan.
 - Seinätelineiden vakioimitat ovat seuraavassa taulukossa.

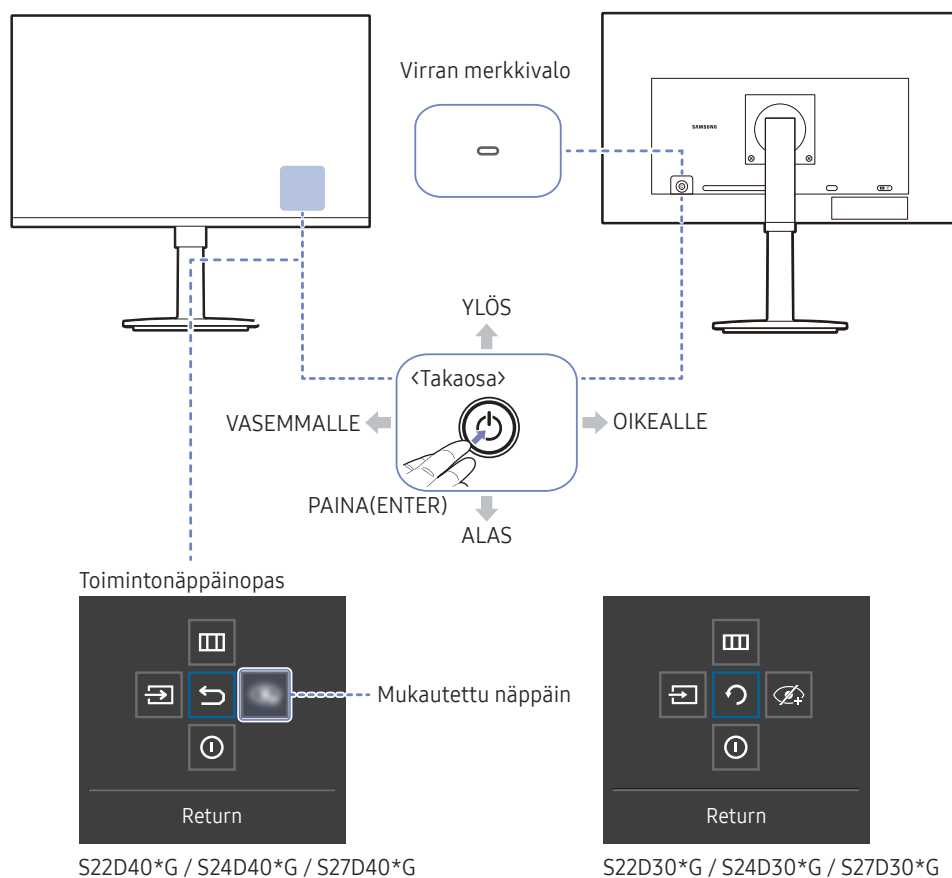













Mallin nimi	VESA-ruuvireikien koko (A × B) millimetreinä	C	Vakioruuvi	Määrä
S22D40*G / S24D40*G / S27D40*G / S22D30*G / S24D30*G / S27D30*G	100,0 x 100,0	6,0 ~ 8,0 mm	M4	4

— Älä asenna seinätelinettä tuotteen ollessa käynnissä. Tuloksena voi olla sähköisku ja henkilövahinkoja.

Ohjauspaneeli

- Osien väri ja muoto voivat olla erilaisia kuin tässä näytettyjen osien. Teknisiä ominaisuuksia voidaan muuttaa laadun parantamiseksi ilman erillistä ilmoitusta.
- Voit käynnistää laitteen -painikkeella ja sitten käyttää toimintonäppäinopasta. Toimintonäppäinopas tulee näkyviin, kun -painiketta painetaan laitteen virran ollessa kytkettynä.

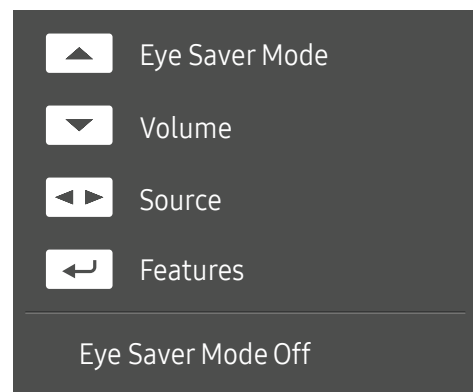


Osat	Kuvaus
	Tällä monisuuntaisella painikkeella voit kytkeä virran tai liikkua valikoissa.
Virran merkkivalo	Tämä merkkivalo ilmaisee virtatilan. <ul style="list-style-type: none"> Voit valita virran merkkivalon toiminnan käyttöön tai pois käytöstä valikkonäytössä. ( → System → Power LED On)
Toimintonäppäinopas	Kun haluat käyttää toimintonäppäinopasta, paina  -painiketta näytön ollessa käynnissä. <ul style="list-style-type: none"> Mukautetulla näppäimellä voidaan käyttää Setup Custom Key-kohdassa määritettyä toimintoa suoraan. Setup Custom Key <ul style="list-style-type: none"> Valitse  → System → Setup Custom Key ja muuta mukautettua näppäintä. Vain mallit S22D40*G / S24D40*G / S27D40*G.
	Source Vaihtaa tulolähdettä. Näytön vasempaan yläkulmaan ilmestyy viesti, jos tulolähde on vaihtunut.
	Menu Näyttää pääkuvaruutuvalikon. Jos haluat ottaa valikon lukituksen käyttöön tai poistaa sen käytöstä, siirry seuraavaan vaiheeseen (siirrä  -painiketta oikealle) "Menu"-valikossa ja paina sitten  -painiketta vasemmalle 10 sekunnin ajan, kunnes valikkonäyttö katoaa. Jos valikon lukitus on käytössä, Brightness , Contrast , Eye Saver Mode , Volume ja Information ovat käytettävissä.
	Eye Saver Mode Ottaa käyttöön Eye Saver Mode -tilan. <ul style="list-style-type: none"> Vain mallit S22D30*G / S24D30*G / S27D30*G.
	Power Off Sammuttaa tuotteen.
	Return Poistaa valikkosivulta.

Suorien näppäinten opas

Seuraavat vaihtoehdot tulevat suorien näppäinten oppaaseen, kun tuote käynnistetään tai tulolähde vaihdetaan.

S22D40*G / S24D40*G / S27D40*G



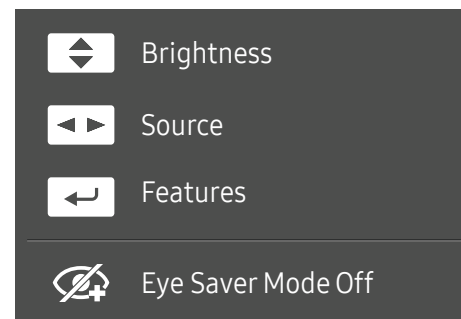
Suorien näppäinten opasnäytöstä näet, onko **Eye Saver Mode** -toiminto käytössä. (**Off, Low, High**)

Kun tuotteessa ei näy valikkoa, ©-painiketta voidaan käyttää alla kuvatulla tavalla.

- YLÖS: Säädä **Brightness, Contrast, Eye Saver Mode**-asetusta.
- ALAS: Säädä **Volume, Mute**-asetusta.
- VASEN/OIKEA: Säädä **Source**-asetusta.
- PAINA(ENTER): Näytä toimintonäppäinopas.

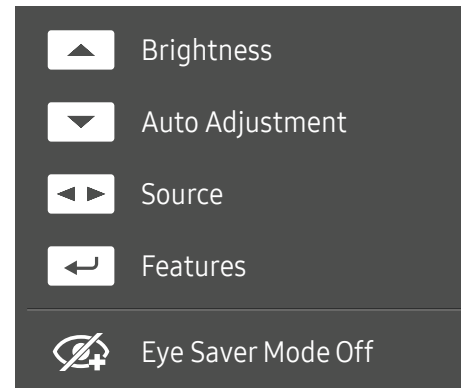
S22D30*G / S24D30*G / S27D30*G

HDMI-tila



- YLÖS/ALAS: Säädä **Brightness, Contrast, Sharpness**-asetusta.
- VASEN/OIKEA: Säädä **Source**-asetusta.
- PAINA(ENTER): Näytä toimintonäppäinopas.

Analog-tila



- YLÖS: Säädä **Brightness, Contrast, Sharpness**-asetusta.
- ALAS: Säädä **Auto Adjustment**-asetusta.
 - Jos muutat tarkkuutta näytön ominaisuuksissa, **Auto Adjustment** -toiminto otetaan käyttöön.
 - Tämä toiminto on käytettävissä vain **Analog**-tilassa.
- VASEN/OIKEA: Säädä **Source**-asetusta.
- PAINA(ENTER): Näytä toimintonäppäinopas.

Lähdelaitteen kytkeminen ja käyttö

Lue seuraavat ohjeet ennen tuotteen kytkemistä.

- 1 Ennen tuotteen kytkemistä tarkista toimitetun signaalikaapelin kummankin liittimen muoto sekä tuotteessa ja ulkoisessa laitteessa olevien porttien muoto ja sijainti.
- 2 Ennen tuotteen kytkemistä varmista, että virtakaapeli on irrotettu sekä tuotteesta että ulkoisesta laitteesta, jotta oikosulku tai ylivirta ei vahingoita tuotetta.
- 3 Kun kaikki signaalikaapelit on liitetty oikein, liitä virtakaapeli takaisin tuotteeseen ja ulkoiseen laitteeseen.
- 4 Kun kytkentä on valmis, tutustu tuotteen toimintoihin, varotoimiin ja muihin tuotteen oikean käytön vaatimiin tietoihin lukemalla käyttöoppaat.

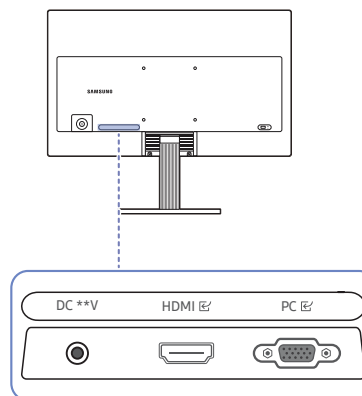
— Kytkeänsä käytettävät osat voivat olla erilaisia eri laitteissa.

— Portit voivat vaihdella tuotekohtaisesti.

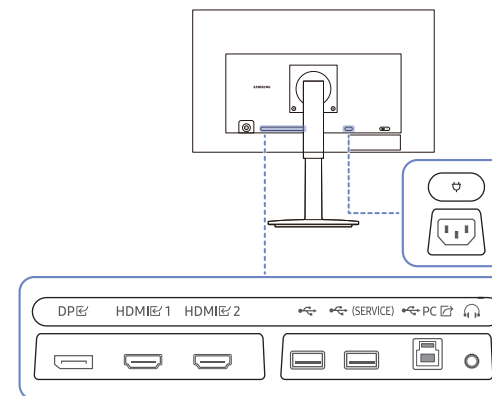
Portit

— Käytettävissä olevat toiminnot voivat vaihdella laitteen mallista riippuen. Osien väri ja muoto voivat olla erilaisia kuin tässä näytettyjen osien. Teknisiä ominaisuuksia voidaan muuttaa laadun parantamiseksi ilman erillistä ilmoitusta. Perehdy käyttämäsi laitteeseen.

S22D30*G / S24D30*G / S27D30*G



S22D40*G / S24D40*G / S27D40*G



Liitäntä	Kuvaus
(SERVICE)	<ul style="list-style-type: none">• Kytke USB-laite.• Käytetään ohjelmiston päivittämiseen.
	Kytke USB-laite.
	Yhdistäminen äänilähtölaitteeseen, kuten kuulokkeisiin
HDMI 1 HDMI 2	Yhdistäminen lähdelaitteeseen HDMI-kaapelin avulla
DP	Liitäntä tietokoneeseen DP-kaapelin avulla
PC	Yhdistäminen tietokoneeseen USB-kaapelin avulla. — Tätä porttia voidaan käyttää vain tietokoneen yhdistämiseen.
PC	Yhdistäminen tietokoneeseen D-SUB-kaapelin avulla
	Kytke tuotteen virtajohto.
DC **V	Käytetään verkkolaitteen liittämiseen.

Tietokoneen kytkeminen ja käyttäminen

Valitse käyttämällesi tietokoneelle sopiva kytkentätapa.

- Jos kytket lähdelaitteen muuntimella, laite ei muuntimen ominaisuuksista riippuen ehkä toimi oikein.
- Käytettävissä olevat toiminnot voivat vaihdella laitteen mallista riippuen. Katso kunkin tuotteen porttitiedot [Portit](#)-sivulta.

Kytkeminen HDMI-kaapelilla

HDMI
HDMI 1
HDMI 2



- Suosittelemme, että käytät laitteen mukana toimitettua HDMI-kaapelia. Jos sitä ei ole toimitettu, käytä HDMI-kaapeliliitännöissä hyväksyttyä kaapelia. Jos käytät muuta kuin hyväksyttyä HDMI-kaapelia, kuvanlaatu voi heiketä.

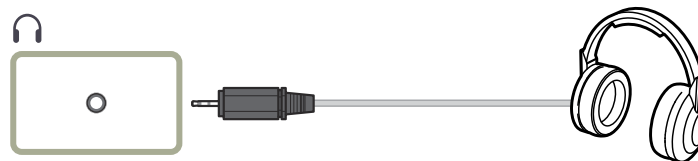
Kytkeminen DP-kaapelilla

DP



- Suosittelemme, että käytät lisävarusteena toimitettua DP-kaapelia. Jos sitä ei ole toimitettu, käytä enintään 1,5 metrin pituista DP-kaapelia.
- Käytä VESA-sertifioitua DP 1.2 -kaapelia tai uudempaa ja sen liitäntäsovitinta.

Kuulokkeiden tai nappikuulokkeiden kytkeminen



- Käytä kuulokkeita tai nappikuulokkeita, kun aktivoit äänen HDMI-HDMI-kaapelilla tai DP-kaapelilla.
- Kuulokkeiden tai nappikuulokkeiden liitäntä tukee vain 3-johtimista TRS-tyyppistä liitäntä.

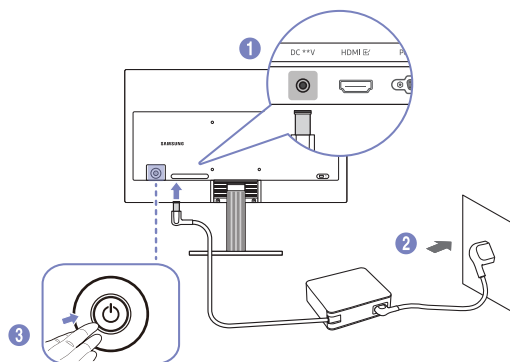
Yhdistäminen D-SUB-kaapelin avulla (analoginen tyyppi)

PC



Virran kytkeminen

S22D30*G / S24D30*G / S27D30*G



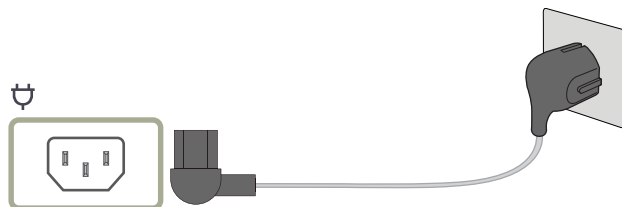
- 1 Kytke virtajohto verkkolaitteeseen. Kytke sitten verkkolaite laitteen takaosassa olevaan DC **V -liitäntään.

— Verkkolaitteiden nimellinen virrankulutus vaihtelee mallikohtaisesti. Käytä mallin virrankulutusspesifikaatiota vastaavaa verkkolaitetta.

- 2 Kytke seuraavaksi virtajohto pistorasiaan.
- 3 Käynnistä tuote painamalla sen -painiketta.

— Tulojännite vaihdetaan automaattisesti.

S22D40*G / S24D40*G / S27D40*G



Aloita laitteen käyttö kytkemällä virtajohto virtalähteeseen ja laitteen -liitäntään.

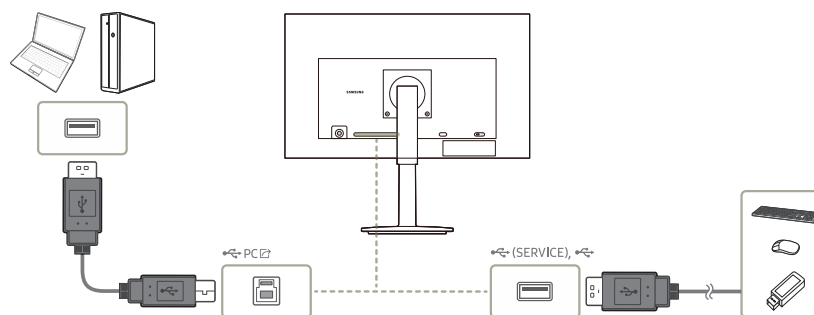
— Tulojännite vaihdetaan automaattisesti.

Laitteen yhdistäminen tietokoneeseen USB HUB -toiminnon käyttöä varten

Kun käytät laitetta keskittimenä, voit yhdistää siihen ja käyttää sen kanssa erilaisia lähdelaitteita samaan aikaan.

— Porttien nimet ja numerot voivat vaihdella mallikohtaisesti.

S22D40*G / S24D40*G / S27D40*G



— Jos haluat, että USB-laite tunnistetaan ja käynnistetään tavallista nopeammin, liitä USB-laite tuotteen porttiin . USB-laite ja tietokone vaikuttavat luku-/ kirjoitusnopeuteen.

— Pyydä asianmukaisilta toimittajilta lisätietoja USB-ongelmista, jotka johtuvat käyttöjärjestelmästä, ohjainohjelmista tai ohjelmistoista.

— Koska markkinoille tulee erilaisia USB-laitteita, emme voi taata tuotteidemme yhteensopivuutta kaikkien USB-laitteiden kanssa.

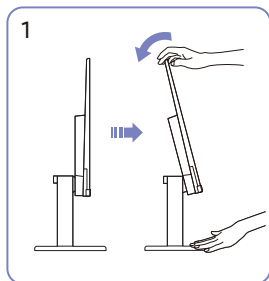
— Ulkoinen massamuistikintolevy vaatii ulkoisen virtalähteen, joten kytke se pistorasiaan.

— Yritys ei ole vastuussa ongelmista tai vaurioista, jotka ovat aiheutuneet laitteen kytkemisestä muulla kuin hyväksynnän saaneella kaapelilla.

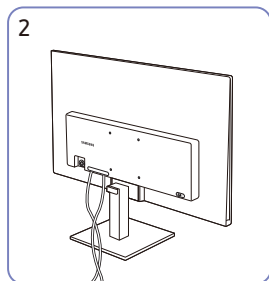
— Jotkin tuotteet eivät noudata USB-standardia; laitteessa voi esiintyä toimintahäiriö.

Kaapeleiden sijoittaminen siististi

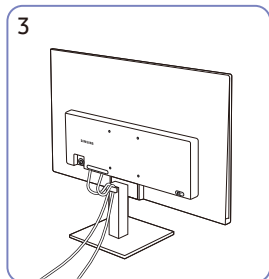
S22D30*G / S24D30*G / S27D30*G



Kallista näyttöä kuvan mukaan.



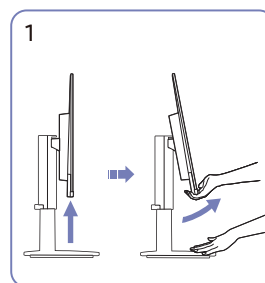
Liitä vastaavat kaapelit.



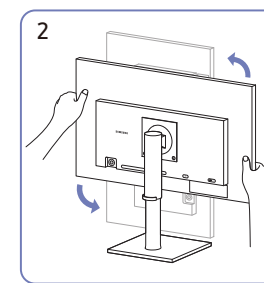
Aseta molemmat kaapelit jalustan kaapelipidikkeeseen (JALUSTAN KAAPELIPIDIKE) ja järjestä kaapelit kuvan mukaisesti.

Kokoaminen on valmis.

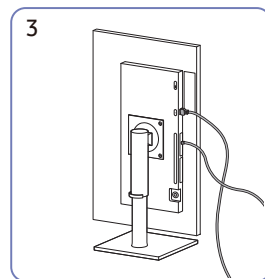
S22D40*G / S24D40*G / S27D40*G



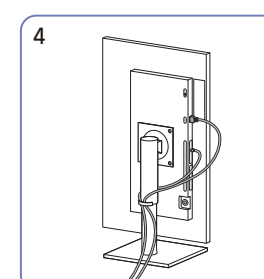
Kallista näyttöä kuvan mukaan.



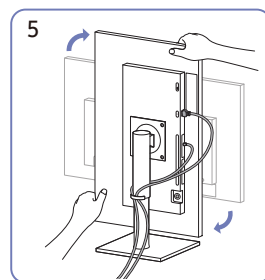
Kierrä tuote korkeimpaan pystysuoraan asentoon.



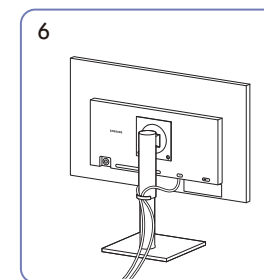
Liitä vastaavat kaapelit.



Aseta molemmat kaapelit jalustan kaapelipidikkeeseen (JALUSTAN KAAPELIPIDIKE) ja järjestä kaapelit kuvan mukaisesti.



Kierrä tuote vaakasuoraan asentoon.



Kokoaminen on valmis.


Optimaalisen tarkkuuden määrittäminen

Näyttöön tulee optimaalisen tarkkuuden määrittämistä koskeva tiedottava viesti, kun käynnistät laitteen ensimmäisen kerran hankittuasi sen.

Valitse tiedottavasta viestistä kieli ja tietokoneesta paras mahdollinen tarkkuusasetus.

- Jos optimaalista tarkkuutta ei valita, viesti tulee enintään kolme kertaa määrätyksi ajaksi näyttöön, vaikka laite välillä sammutetaan ja käynnistetään uudelleen.
- Jos haluat määrittää parhaan mahdollisen tarkkuuden tietokoneettasi varten. katso (Kysymykset ja vastaukset) → ["Miten tarkkuutta muutetaan?"](#)

Menu

Toimintonäppäinopas → 

— Käytettävissä olevat toiminnot voivat vaihdella laitteen mallista riippuen. Osien väri ja muoto voivat olla erilaisia kuin tässä näytettyjen osien. Teknisiä ominaisuuksia voidaan muuttaa laadun parantamiseksi ilman erillistä ilmoitusta.

Picture

2.	Kuvaus
Picture Mode	<p>Tämän valikon avulla voit mukauttaa kuvanlaadun tuotteen käyttöympäristöön.</p> <p>— Tämä valikko ei ole käytettävissä, kun Eye Saver Mode-toiminto on käytössä.</p> <p>S22D40*G / S24D40*G / S27D40*G</p> <p>PC-tilassa</p> <ul style="list-style-type: none">• Entertain: Tuota kirkas ja selkeä kuva värien parannuksen avulla.• Graphic: Tuota kuva ilman värien parannusta.• Eco: Tämä näyttö säästää energiaa.• Game Standard: Sovita kuvanlaatu pelien pelaamiseen.

2.	Kuvaus
Picture Mode	<ul style="list-style-type: none">• RPG: Tämä tila on optimoitu RPG (Role Playing Game)-pelin näytön 3D-grafiikalle ja pikaviestinnälle.• RTS: Paranna RTS (Real-Time Strategy)-näytön ja minikartan näkyvyyttä lisäämällä värilämpötilaa ja kontrastisuhdetta.• FPS: Lisää tummien alueiden kirkkautta FPS (First-Person Shooter)-pelin näytössä. Tila parantaa vihollisten näkyvyyttä FPS (First-Person Shooter)-pelin aikana.• Sports: Sovita näytön kirkkaus ja terävyys urheilusisältöjen katseluun.• Original: Tuota puhdas kuva ilman värien parannusta.• Custom: Mukauta kontrastia ja kirkkautta tarpeen mukaan.

2.

Kuvaus

Picture Mode

AV-tilassa

Kun ulkoinen tulolähde on liitetty HDMI, DP -liitäntään ja **PC/AV Mode**-asetuksena on **AV**, **Picture Mode** -asetuksena on yksitoista automaattista tehtaalla valmiiksi asetettua kuva-asetusta (**Dynamic**, **Standard**, **Eco**, **Movie**, **Game Standard**, **FPS**, **RTS**, **RPG**, **Sports**, **Original** ja **Custom**). Voit aktivoida asetukseksi **Dynamic**, **Standard**, **Eco**, **Movie**, **Game Standard**, **FPS**, **RTS**, **RPG**, **Sports**, **Original** tai **Custom**. Voit valita asetukseksi **Custom**, jolloin henkilökohtaiset kuva-asetuksesi palautuvat automaattisesti käyttöön.

— Tuetut portit saattavat vaihdella tuotekohtaisesti.

- **Dynamic**: Valitse tämä asetus, kun haluat kuvasta terävemmän kuin **Standard** -tilassa.
 - **Standard**: Valitse tämä asetus, kun ympäristö on kirkas.
 - **Eco**: Tämä näyttö säästää energiaa.
 - **Movie**: Valitse tämä asetus, kun ympäristö on pimeä. Asetus säästää virtaa ja estää silmien väsymisen.
 - **Game Standard**: Sovita kuvanlaatu pelien pelaamiseen.
 - **RPG**: Tämä tila on optimoitu RPG (Role Playing Game)-pelin näytön 3D-grafiikalle ja pikaviestinnälle.
-

2.

Kuvaus

Picture Mode

- **RTS**: Paranna RTS (Real-Time Strategy)-näytön ja minikartan näkyvyyttä lisäämällä värilämpötilaa ja kontrastisuhdetta.
 - **FPS**: Lisää tummien alueiden kirkkautta FPS (First-Person Shooter)-pelin näytössä. Tila parantaa vihollisten näkyvyyttä FPS (First-Person Shooter)-pelin aikana.
 - **Sports**: Sovita näytön kirkkaus ja terävyys urheilusisältöjen katseluun.
 - **Original**: Tuota puhdas kuva ilman värien parannusta.
 - **Custom**: Valitse tämä asetus, kun haluat säätää kuvaa haluamallasi tavalla.
- Tulolähteen tyyppi on 480p, 576p, 720p tai 1080p, ja tuote näyttää kuvan normaalisti (kaikki mallit eivät tue näitä signaaleja.).
-

2.

Kuvaus

Picture Mode

Tämän valikon avulla voit mukauttaa kuvanlaadun tuotteen käyttöympäristöön.

- Tämä valikko ei ole käytettävissä, kun **Eye Saver Mode**-toiminto on käytössä.
- Tämä valikko ei ole käytettävissä, kun **Eco Saving Plus**-toiminto on käytössä.
- Tämä valikko ei ole käytettävissä, kun **Game Mode**-toiminto on käytössä.

S22D30*G / S24D30*G / S27D30*G

PC-tilassa

- **Custom**: Mukauta kontrastia ja kirkkautta tarpeen mukaan.
 - **Standard**: Sovita kuvanlaatu asiakirjojen muokkaukseen tai Internetin käyttöön.
 - **Cinema**: Sovita näytön kirkkaus ja terävyys videoiden ja DVD-levyjen sisällön katseluun.
 - **Dynamic Contrast**: Tasapainota kirkkaus automaattisen kontrastinsäädön avulla.
-

2.

Kuvaus

Picture Mode

AV-tilassa

Kun ulkoinen tulolähde on liitetty HDMI-liitäntään **PC/AV Mode** -asetuksena on **AV**, **Picture Mode**-asetukseksi on neljä automaattista tehtaalla valmiiksi asetettua kuva-asetusta (**Dynamic**, **Standard**, **Movie** ja **Custom**). Voit aktivoida asetukseksi **Dynamic**, **Standard**, **Movie** tai **Custom**. Voit valita asetukseksi **Custom**, jolloin henkilökohtaiset kuva-asetuksesi palautuvat automaattisesti käyttöön.

- **Dynamic**: Valitse tämä asetus, kun haluat kuvasta terävemmän kuin **Standard** -tilassa.
 - **Standard**: Valitse tämä asetus, kun ympäristö on kirkas.
 - **Movie**: Valitse tämä asetus, kun ympäristö on pimeä. Asetus säästää virtaa ja estää silmien väsymisen.
 - **Custom**: Valitse tämä asetus, kun haluat säätää kuvaa haluamallasi tavalla.
- Tulolähteen tyyppi on 480p, 576p, 720p tai 1080p, ja tuote näyttää kuvan normaalisti (kaikki mallit eivät tue näitä signaaleja.).
-

2.	Kuvaus
Brightness	<p>Säädä kuvan yleistä kirkkautta.</p> <p>Mitä suurempi arvo, sen kirkkaampi kuva.</p> <ul style="list-style-type: none"> — Tämä valikko ei ole käytettävissä, kun Eye Saver Mode-toiminto on käytössä. — Tämä valikko ei ole käytettävissä, kun Picture Mode-asetukseksi on valittu Dynamic Contrast. (Vain mallit S22D30*G / S24D30*G / S27D30*G.) — Tämä valikko ei ole käytettävissä, kun Eco Saving Plus-toiminto on käytössä. (Vain mallit S22D30*G / S24D30*G / S27D30*G.) — Tämä valikko ei ole käytettävissä, kun Save Energy-toiminto on käytössä. (Vain mallit S22D40*G / S24D40*G / S27D40*G.)
Contrast	<p>Säädä kohteiden ja taustan välistä kirkkauseroa.</p> <p>Mitä suurempi arvo, sen enemmän kontrastia ja sen selkeämmin kohteet näkyvät.</p> <ul style="list-style-type: none"> — Tämä asetus ei ole käytettävissä, kun Picture Mode-toiminnon tilaksi on valittu Cinema tai Dynamic Contrast. (Vain mallit S22D30*G / S24D30*G / S27D30*G.) — Tämä valikko ei ole käytettävissä, kun Game Mode-toiminto on käytössä. (Vain mallit S22D30*G / S24D30*G / S27D30*G.)
Sharpness	<p>Näytä kohteiden reunat selkeämpinä tai epätarkempina.</p> <p>Mitä suurempi arvo, sen tarkemmat reunat.</p> <ul style="list-style-type: none"> — Tämä asetus ei ole käytettävissä, kun Picture Mode-toiminnon tilaksi on valittu Cinema tai Dynamic Contrast. (Vain mallit S22D30*G / S24D30*G / S27D30*G.) — Tämä valikko ei ole käytettävissä, kun Game Mode-toiminto on käytössä. (Vain mallit S22D30*G / S24D30*G / S27D30*G.)

2.	Kuvaus
Color	<p>Säätää värikylläisyytasoja.</p> <ul style="list-style-type: none"> — Tämä valikko ei ole käytettävissä, kun Eye Saver Mode-toiminto on käytössä. — Tämä asetus ei ole käytettävissä, kun Picture Mode-toiminnon tilaksi on valittu Cinema tai Dynamic Contrast. (Vain mallit S22D30*G / S24D30*G / S27D30*G.) — Tämä valikko ei ole käytettävissä, kun Game Mode-toiminto on käytössä. (Vain mallit S22D30*G / S24D30*G / S27D30*G.)
Tint (G/R)	<p>Säätää vihreän ja punaisen suhdetta. Arvojen suurentaminen lisää punaisen ja vihreän värin kylläisyyttä.</p> <ul style="list-style-type: none"> — Vain mallit S22D40*G / S24D40*G / S27D40*G. — Tämä valikko ei ole käytettävissä, kun Eye Saver Mode-toiminto on käytössä.
Contrast Enhancer	<p>Voit tasapainottaa kontrastia automaattisesti ja siten estää liian suuret erot kirkkaiden ja tummien alueiden välillä.</p> <ul style="list-style-type: none"> • Off / Low / High — Vain mallit S22D40*G / S24D40*G / S27D40*G. — Tämä valikko ei ole käytettävissä, kun Eye Saver Mode-toiminto on käytössä.
Color Tone	<p>Valitse katselutarpeitasi parhaiten vastaava värisävy.</p> <ul style="list-style-type: none"> — Vain mallit S22D40*G / S24D40*G / S27D40*G. — Tämä valikko ei ole käytettävissä, kun Eye Saver Mode-toiminto on käytössä.

2.	Kuvaus
White Balance	<p>Säädä kuvan värilämpötilaa, jotta valkoiset objektit näkyvät kirkkaampina.</p> <ul style="list-style-type: none"> — Vain mallit S22D40*G / S24D40*G / S27D40*G. — Tämä valikko ei ole käytettävissä, kun Eye Saver Mode-toiminto on käytössä.
	<p>Red</p> <p>Säädä punaisen kylläisyytensä. Arvot lähempänä 50:tä tarkoittavat suurempaa väri-intensiteettiä.</p>
	<p>Green</p> <p>Säädä vihreän kylläisyytensä. Arvot lähempänä 50:tä tarkoittavat suurempaa väri-intensiteettiä.</p>
	<p>Blue</p> <p>Säädä sinisen kylläisyytensä. Arvot lähempänä 50:tä tarkoittavat suurempaa väri-intensiteettiä.</p>
	<p>Reset</p> <p>Palauta valkotasapainoasetukset oletusarvoihin.</p>
Gamma	<p>Säädä valoisuuden keskitasoa.</p> <ul style="list-style-type: none"> — Vain mallit S22D40*G / S24D40*G / S27D40*G. — Tämä valikko ei ole käytettävissä, kun Eye Saver Mode-toiminto on käytössä.

2.	Kuvaus
Shadow Detail	<p>Säädä tummien kuvien kirkkautta. Mustien yksityiskohtaisuus lisääntyy, kun arvo lähestyy viittä.</p> <ul style="list-style-type: none"> — Vain mallit S22D40*G / S24D40*G / S27D40*G. — Tämä valikko ei ole käytettävissä, kun Eye Saver Mode-toiminto on käytössä.
Color Space	<p>Voit määrittää näytön värispektrin määrittämällä väriavaruuden asetukset.</p> <ul style="list-style-type: none"> — Vain mallit S22D40*G / S24D40*G / S27D40*G. — Tämä valikko ei ole käytettävissä, kun Eye Saver Mode-toiminto on käytössä.
Dynamic Brightness	<p>Säädä kirkkautta automaattisesti niin, että näytön kontrasti on paras mahdollinen nykyisissä olosuhteissa.</p> <ul style="list-style-type: none"> — Vain mallit S22D40*G / S24D40*G / S27D40*G. — Tämä valikko ei ole käytettävissä, kun Eye Saver Mode-toiminto on käytössä. — Tämä valikko ei ole käytettävissä, kun Eco Saving Plus-toiminto on käytössä.
Black Level	<p>Optimoi HDMI-kuvan kirkkaus ja kontrasti säätämällä videosignaalin mustan tasoa.</p> <p>Jos näin käy, kuvan laatua voi säätää kohdasta Black Level.</p> <ul style="list-style-type: none"> • Auto / Normal / Low — Tämä toiminto on käytettävissä vain HDMI-tilassa. — Black Level ei ehkä ole yhteensopiva joidenkin lähelaitteiden kanssa. — Black Level -toiminto aktivoidaan vain tietyllä AV-tarkkuudella, kuten 480p / 60 Hz, 576p / 50 Hz, 720p / 60 Hz ja 1 080p / 60 Hz.

2.	Kuvaus
Eye Saver Mode	Eye Saver Mode Määrittää silmien lepuuttamiselle sopivan kuvanlaadun. Kun Eye Saver Mode -asetuksena on On , sinisen valon määrä noin 400 nm:n aallonpituudella laskee ja mahdollistaa silmiä rentouttavan optimaalisen kuvanlaadun.
Game Mode	Määritä tuotenäytön asetukset pelitilaa varten. Käytä tätä toimintoa, kun pelaat pelejä tietokoneella tai kun pelikonsoli, kuten PlayStation™ tai Xbox™, on kytkettynä. <ul style="list-style-type: none">— Vain mallit S22D30*G / S24D30*G / S27D30*G.— Tämä valikko ei ole käytettävissä, kun Eye Saver Mode-toiminto on käytössä.— Kun tuote sammuu, siirtyy virransäästötilaan tai vaihtaa tulolähdettä, Game Mode -asetukseksi muutetaan Off, vaikka asetuksena olisi On. Jos haluat pitää Game Mode -toiminnon koko ajan käytössä, valitse Always On.
Response Time	Nopeuta paneelin vastausaikaa, jolloin video näyttää entistä eloisammalta ja luonnollisemmalta. <ul style="list-style-type: none">— Käytä Standard-tilaa, kun et toista videota tai pelaa peliä.

2.	Kuvaus
Screen Ratio	Valitse näytössä näytettävän kuvan koko ja kuvasuhde. PC-tilassa <ul style="list-style-type: none">• Auto / Wide AV-tilassa <ul style="list-style-type: none">• 4:3 / 16:9 / Screen Fit <ul style="list-style-type: none">— Toiminnon tuki vaihtelee laitteessa olevien porttien mukaan.— Voit muuttaa näytön kokoa Screen Ratio -asetuksella seuraavien ehtojen täytyessä.<ul style="list-style-type: none">— Tulolähteen tyyppi on 480p, 576p, 720p tai 1080p, ja tuote näyttää kuvan normaalisti (kaikki mallit eivät tue näitä signaaleja.).— Tätä asetusta voi käyttää vain, jos ulkoinen tulo käyttää HDMI, DP-liitäntää ja kohdan PC/AV Mode asetuksena on AV.<ul style="list-style-type: none">— Tuetut portit saattavat vaihdella tuotekohtaisesti.

2.	Kuvaus
Screen Adjustment	<p>Säädä näytön sijaintia tai paranna kuvan laatua.</p> <ul style="list-style-type: none"> • H-Position: Siirrä näyttöä vasemmalle tai oikealle. • V-Position: Siirrä näyttöä ylös- tai alaspäin. <p>— Kytkeminen HDMI, DP-kaapelilla.</p> <p>— Tuetut portit saattavat vaihdella tuotekohtaisesti.</p> <p>— Tämä valikko on käytettävissä vain, kun AV-tilan Screen Ratio -asetukseksi on valittu Screen Fit.</p> <p>Kun tulosignaalin tyyppi on 480p, 576p, 720p tai 1 080p AV-tilassa ja tuote näyttää kuvan normaalisti, voit Screen Fit -valinnalla säätää vaaka- ja pystysijaintia välillä 0–6.</p> <p>— Coarse, Fine: Tämä toiminto on käytettävissä vain Analog-tilassa. (Vain mallit S22D30*G / S24D30*G / S27D30*G.)</p>
Picture Reset	<p>Palauta kaikki kuva-asetukset oletusasetuksiin.</p> <p>— Vain mallit S22D40*G / S24D40*G / S27D40*G.</p>

OnScreen Display

2.	Kuvaus
Transparency	Säädä valikkoikkunoiden läpinäkyvyyttä.
Position	<ul style="list-style-type: none"> • H-Position: Siirrä valikon sijaintia vasemmalle tai oikealle. • V-Position: Siirrä valikon sijaintia ylös- tai alaspäin.
Language	<p>Aseta valikkojen kieli.</p> <p>— Kieliasetusten muutos koskee ainoastaan kuvaruutuvalikkoa.</p> <p>— Se ei koske tietokoneen muita toimintoja.</p>
Display Time	Määritä, miten kauan valikkoikkuna pysyy näytössä, kun sitä ei käytetä.
Display Time Info	<p>Näytä jäljellä oleva aika, kunnes valikkoikkuna katoaa. Valikon näyttöaika voidaan määrittää valikon asetuksissa.</p> <p>— Vain mallit S22D40*G / S24D40*G / S27D40*G.</p>

System



2.	Kuvaus
Save Energy	Vähennä virrankulutusta säätämällä kirkkausasetuksia. — Vain mallit S22D40*G / S24D40*G / S27D40*G.
Eco Saving Plus	Voit vähentää energiankulutusta verrattuna enimmäiskirkkauden energiankulutukseen. <ul style="list-style-type: none">• Off: Ota Eco Saving Plus -toiminto pois käytöstä.• Auto: Virrankulutusta vähennetään automaattisesti noin 10 % nykyiseen asetukseen verrattuna. (Se, kuinka paljon virrankulutus vähenee, vaihtelee näytön kirkkauden mukaan.)• Low: Säästää 25 % energiaa enimmäiskirkkauteen verrattuna.• High: Säästää 50 % energiaa enimmäiskirkkauteen verrattuna. — Vain mallit S22D30*G / S24D30*G / S27D30*G. — Tämä asetus ei ole käytettävissä, kun Picture Mode -toiminnon tilaksi on valittu Dynamic Contrast . — Tämä valikko ei ole käytettävissä, kun Game Mode -toiminto on käytössä. — Tämä valikko ei ole käytettävissä, kun Eye Saver Mode -toiminto on käytössä.
Volume	Muuta Volume -asetusta. — Vain mallit S22D40*G / S24D40*G / S27D40*G.



2.	Kuvaus
Dynamic Brightness	Säädi kirkkautta automaattisesti niin, että näytön kontrasti on paras mahdollinen nykyisissä olosuhteissa. — Vain mallit S22D30*G / S24D30*G / S27D30*G. — Tämä valikko ei ole käytettävissä, kun Eye Saver Mode -toiminto on käytössä. — Tämä valikko ei ole käytettävissä, kun Eco Saving Plus -toiminto on käytössä. — Tämä asetus ei ole käytettävissä, kun Picture Mode -toiminnon tilaksi on valittu Dynamic Contrast .
Off Timer Plus	Off Timer <ul style="list-style-type: none">• Off Timer: Poista Off Timer -tila käytöstä.• Turn Off After: Sammutusajastimen arvoksi voidaan valita 1–23 tuntia. Laite sammuu automaattisesti, kun määrätty aika on kulunut umpeen.<ul style="list-style-type: none">– Tämä asetus on käytettävissä vain silloin, kun Off Timer -asetuksena on On. — Joillekin alueille tarkoitetuissa laitteissa Off Timer -toiminto on määritetty käynnistymään automaattisesti neljän tunnin kuluttua laitteen virran kytkemisestä. Tämä tehdään virrankäyttömäärysten mukaisesti. Jos et halua ajastimen aktivoituvan, valitse Off → System → Off Timer Plus ja määritä Off Timer -asetukseksi Off .
	Eco Timer <ul style="list-style-type: none">• Eco Timer: Poista Eco Timer -tila käytöstä.• Eco Off After: Eco Timer -ajastimen voi asettaa välille 10–180 minuuttia. Laite sammuu automaattisesti, kun määrätty aika on kulunut umpeen.<ul style="list-style-type: none">– Tämä asetus on käytettävissä vain silloin, kun Eco Timer -asetuksena on On.
PC/AV Mode	Valitse PC/AV Mode -asetukseksi AV . Kuvaa suurennetaan. Tästä asetuksesta on hyötyä elokuvia katseltaessa. — Vain tuotteet, joiden näyttöalue on 16:9 tai 16:10, ovat tuettuja.

2.	Kuvaus
Source Detection	Valitse tulolähteen tunnistustavaksi Auto tai Manual . <ul style="list-style-type: none"> — Vain mallit S22D30*G / S24D30*G / S27D30*G.
DisplayPort Ver.	Valitse käytettävä DisplayPort-versio. <ul style="list-style-type: none"> — Vääriä asetuksia käytettäessä näyttö voi muuttua tyhjäksi. Tarkista tällöin laitteen tekniset tiedot. — Vain mallit S22D40*G / S24D40*G / S27D40*G.
Auto Source Switch	Kun toiminto aktivoidaan, uusi yhdistetty lähde näytetään automaattisesti. <ul style="list-style-type: none"> — Vain mallit S22D40*G / S24D40*G / S27D40*G. — Tätä toimintoa ei välttämättä tueta kaikissa malleissa tai kaikilla alueilla.
Key Repeat Time	Säädä painikkeen vastausnopeutta painiketta painettaessa. Valittavissa ovat Acceleration , 1 sec tai 2 sec . Jos valitaan No Repeat , komento suoritetaan painiketta painettaessa vain kerran.
Power LED On	Ota käyttöön tai poista käytöstä laitteen alareunassa oleva virran merkkivalo määrittämällä asetukset. <ul style="list-style-type: none"> • Working: Virran merkkivalo palaa kun laite on käynnissä. • Stand-by: Virran merkkivalo palaa kun laite on valmiustilassa.
SeeColors Mode	Anna värisokeudesta kärsivien käyttäjien nauttia täyteläisistä väreistä. Ota tämä toiminto käyttöön, jos haluat mukauttaa värit katseluolosuhteiden mukaan, jotta voit nauttia täyteläisemmistä väreistä näytössä. <ul style="list-style-type: none"> — Vain mallit S22D30*G / S24D30*G / S27D30*G. — Jotkin valikot eivät ole käytettävissä, kun SeeColors Mode on käytössä. — Tätä toimintoa ei tueta kaikissa malleissa.

2.	Kuvaus
Accessibility	Voit määrittää helppokäyttötoimintojen asetukset. <ul style="list-style-type: none"> — Vain mallit S22D40*G / S24D40*G / S27D40*G. • SeeColors Mode: Anna värisokeudesta kärsivien käyttäjien nauttia täyteläisistä väreistä. Ota tämä toiminto käyttöön, jos haluat mukauttaa värit katseluolosuhteiden mukaan, jotta voit nauttia täyteläisemmistä väreistä näytössä. — Jotkin valikot eivät ole käytettävissä, kun SeeColors Mode on käytössä. — Tätä toimintoa ei tueta kaikissa malleissa. • High Contrast: Lisää asetusvalikon tekstin ja taustan välistä kontrastia. • Grayscale: Muuta näytön värisävy mustavalkoiseksi. • Color Inversion: Käännä asetusvalikon värit. Valkoisesta tulee mustaa, mustasta tulee valkoista ja muut värit käännetään RGB-väriarvojen mukaisesti.
Setup Custom Key	Määritä mukautettu näppäin niin, että valittu toiminto voidaan ottaa käyttöön suoraan. <ul style="list-style-type: none"> — Vain mallit S22D40*G / S24D40*G / S27D40*G.

Support

2.	Kuvaus
Self Diagnosis	Suorita tämä testi, jos näytön kuvassa on ongelma. <ul style="list-style-type: none">— Älä koskaan katkaise virtaa tai vaihda tulolähdettä itsetestauksen aikana. Jos mahdollista, älä keskeytä testausta.
Software Update	<p>Voit päivittää ohjelmiston USB-laitteessa olevan päivitystiedoston avulla.</p> <ol style="list-style-type: none">1 Tallenna Samsung sivustosta (http://www.samsung.com) lataamasi (.img-muotoinen) päivitystiedosto USB-laitteeseen.2 Liitä USB-laite näytön  (SERVICE)-porttiin. Valitse  → Support → Software Update.3 Jatka päivitystä noudattamalla näytön ohjeita.4 Kun tuote on sammunut ja käynnistynyt sitten uudelleen automaattisesti päivityksen jälkeen, sammuta tuote.5 Irrota virtajohto pistorasiasta ja kytke johto sitten uudelleen sammuttamisen jälkeen. <ul style="list-style-type: none">— Vain mallit S22D40*G / S24D40*G / S27D40*G.— Kun haluat tehdä ohjelmistopäivityksen USB-laitteen avulla, alusta ensin USB-laite FAT32-muotoon.— Kun teet päivityksen USB-laitteen avulla, käytä laitetta, jonka versio on USB 3.0 tai vanhempi.— Kun teet päivityksen, varmista, että juurihakemistoon on tallennettu vain yksi IMG-tiedosto (.img).— Jos ilmoitus No USB devices detected. Please check and try again. tulee näyttöön, syynä on todennäköisesti jokin seuraavista.

2.	Kuvaus
Software Update	<ul style="list-style-type: none">— USB-laitetta ei ole liitetty  (SERVICE)-porttiin.— Liitetyssä USB-laitteessa olevien tiedostojen muoto on epäyhteensopiva.— Liitetyssä USB-laitteessa ei ole kelvollisia päivitystiedostoja. (Muistiin ei ole tallennettu päivitystiedostoja, tai tiedostonimet ovat vääriä.)— Päivitys ei käynnisty, jos ladattu ohjelmisto ei vastaa näyttöön asennettua ohjelmistoa. Voit tarkistaa ohjelmiston yhdenmukaisuuden valitsemalla  → Support → Information.— Älä sammuta tuotetta, ennen kuin päivitys on tehty. Älä myöskään keskeytä päivitystä. Yleensä tuote palaa edelliseen versioon, jos päivitys keskeytyy.— Näyttö voi vilkkua tai sen väri voi muuttua USB-päivityksen aikana, mutta tämä ei ole näytön virhe. Koska ohjelmistopäivitys suoritetaan normaalisti, odota, kunnes päivitys on suoritettu loppuun.
Register Product	<p>Perehdy tuotteen rekisteröintiin.</p> <ul style="list-style-type: none">— Vain mallit S22D40*G / S24D40*G / S27D40*G.
Information	Voit tarkastella nykyisiä ohjelmistotietoja. Tiedot näkyvät näytössä.
Reset All	Palauta laitteen kaikki asetukset oletusarvoiksi tehdasasetuksiksi.

Ohjelmiston asennus

Easy Setting Box



Easy Setting Box -toiminnon avulla voit jakaa tuotteessa näkyvän kuvan osiin.

Voit asentaa Easy Setting Box -ohjelmiston uusimman version lataamalla sen Samsungin sivustosta.

(<http://www.samsung.com>)

- Ohjelmisto ei välttämättä toimi oikein, jos et käynnistä tietokonetta uudelleen asennuksen jälkeen.
- Tietokoneen käyttöjärjestelmä ja käytettävän laitteen ominaisuudet voivat aiheuttaa sen, että Easy Setting Box -kuvake ei tule näkyviin.
- Jos kuvake ei ilmesty näytölle, paina F5-painiketta.

Asennukseen liittyviä rajoituksia ja ongelmia

Easy Setting Box-ohjelman asennukseen voivat vaikuttaa sellaiset tekijät kuten käytettävä videokortti, emolevy tai verkkoympäristö.

Järjestelmävaatimukset

Käyttöjärjestelmä

- Windows 7 32Bit/64Bit
- Windows 8 32Bit/64Bit
- Windows 8.1 32Bit/64Bit
- Windows 10 32Bit/64Bit
- Windows 11 32Bit/64Bit

Laitteisto

- Vähintään 32 Mt muistia
- Vähintään 60 Mt vapaata levytilaa

Ohjaimen asentaminen

Voit asentaa laiteohjaimen uusimman version lataamalla sen Samsung sivustosta.

(<http://www.samsung.com>)

- Voit asettaa laitteen tarkkuuden ja taajuuden optimaaliseksi asentamalla laitteen ohjaimet.

Vianmääritysopas

Samsungin asiakaspalvelukeskukseen tapahtuvan yhteydenoton edellytykset

— Testaa laite alla kuvatulla tavalla, ennen kuin soitat Samsungin asiakaspalveluun. Jos ongelma ei ratkea, ota yhteyttä Samsungin asiakaspalveluun.

Tuotteen vianmääritys (näyttöongelma)

Jos tuotteen näytössä ilmenee jokin ongelma, varmista tuotteen oikea toiminta suorittamalla [Self Diagnosis](#).

Tarkkuuden ja taajuuden tarkistaminen

Jos valitset tarkkuuden, jota ei tueta (katso [Vakiosignaali-tilojen taulukko](#)), **Not Optimum Mode** -viesti voi tulla näkyviin hetkeksi tai näyttö ei ehkä näy oikein.

— Näytettävä tarkkuus voi vaihdella tietokonejärjestelmän asetusten ja kaapelien mukaan.

Tarkistettavat kohteet

Vaara

Kun tuotteesta kuuluu poksahdus (rässähtävä) ääni.

Ääni saattaa johtua tuotteen ulkoisten komponenttien tai sisäisen virtapiirin lämpötilamuutoksen aiheuttamasta supistumisesta tai laajentumisesta.

Tämä ei ole tuotteen vika, eikä se vaikuta tuotteen käyttöikään.

Asennusongelma

Näytön kaikissa reunoissa näkyy tyhjä tila, kun HDMI-kaapeli on kytketty tuotteeseen ja tietokoneeseen.

Näytöllä näkyvä tyhjä tila ei johdu tuotteesta.

Näytöllä näkyvä tyhjä tila johtuu tietokoneen näyttönohjaimesta. Ratkaise ongelma säätämällä näytön kokoa näyttönohjaimen HDMI-asetuksissa.

Jos näyttönohjaimen asetusvalikossa ei ole näytön koon asetusvaihtoehtoa, päivitä näyttönohjaimen ohjain sen viimeisimpään versioon.

(Jos haluat lisätietoja siitä, kuinka näytön asetuksia säädetään, ota yhteyttä näyttönohjaimen tai tietokoneen valmistajaan.)

Näyttöongelma

Virran merkkivalo ei pala. Näyttöpääte ei käynnisty.

Tarkista, että virtajohto on liitetty oikein.

Jos tuotteen näytössä ilmenee jokin ongelma, varmista tuotteen oikea toiminta suorittamalla [Self Diagnosis](#).

Näyttöön tulee [Check the cable connection and the settings of the source device](#) -viesti.

Varmista, että kaapeli on kytketty kunnolla laitteeseen.

Tarkista, että laitteeseen kytketyn toisen laitteen virta on päällä.

Tarkista [PC/AV Mode](#) -tila. (□□□ → [System](#) → [PC/AV Mode](#) → [HDMI1](#), [HDMI2](#), [DisplayPort](#) (S22D40*G / S24D40*G / S27D40*G), [HDMI](#) (S22D30*G / S24D30*G / S27D30*G) → [PC](#) tai [AV](#).)

Määritä liitetty [HDMI](#)- tai [DisplayPort](#) -versio.

Not Optimum Mode tulee näyttöön.

Tämä viesti tulee näyttöön, kun näytönohjaimen signaali ylittää laitteen enimmäistarkkuuden tai -taajuuden.

Muuta enimmäistarkkuutta ja -taajuutta laitteen suorituskyvyn mukaan vakiosignaalitylojen taulukon perusteella ([s.40](#)).

Näytön kuva on vääristynyt.

Tarkista laitteen johdon kytkentä.

Kuva ei ole selkeä. Kuva on epätarkka.

Irrota kaikki lisävarusteet (videojatkajohdot yms.) ja yritä uudelleen.

Aseta tarkkuus ja taajuus suositelluille tasoille.

Kuva tuntuu epävakaalta ja se värisee. Kuvassa on varjoja tai näyttöön jää jälkikuvia.

Tarkista, että tietokoneen tarkkuus ja taajuus ovat laitteen tukemalla alueella. Muuta asetuksia tarvittaessa. Katso lisätietoja tämän käyttöohjeen vakiosignaalitylojen taulukosta ([s.40](#)) ja tuotteen [Information](#)-valikosta.

Muuta kuvaruutuvalikon [Response Time](#) -asetukseksi käyttötarkoituksen ja käyttötavan mukaan [Faster](#) tai [Standard](#).

— Käytettävissä olevat toiminnot voivat vaihdella mallin mukaan.

Näyttö on liian kirkas. Näyttö on liian tumma.

Säädä kohtien [Brightness](#) ja [Contrast](#) asetukset.

Kuvan värit eivät näy normaaleina.

Muuta [Color](#)-asetuksia.

Kuvan väreissä on varjoja ja ne näkyvät vääristyneinä.

Muuta [Color](#)-asetuksia.

Valkoinen ei näytä valkoiselta.

Muuta [Color](#)-asetuksia.

Näytössä ei näy kuvaa, ja virran merkkivalo vilkkuu 0,5–1 sekunnin välein.

Varmista, että laitteen ja tietokoneen välinen kaapeli on kytketty oikein ja että liittimet ovat tukevasti paikoillaan.

Palaa edelliseen ikkunaan hiirellä tai painamalla mitä tahansa näppäimistön näppäintä.

Laite on virransäästötilassa.

Teksti on epäselvä.

Jos käyttöjärjestelmä on Windows (esimerkiksi Windows 7, Windows 8, Windows 8.1 tai Windows 10): Valitse [Ohjauspaneeli](#) → [Fontit](#) → [Muokkaa ClearType](#)-tekstiä ja muuta asetukseksi [Ota ClearType käyttöön](#).

Videon toisto on epätasaista.

Suurten teräväpiirtoisten videotiedostojen toisto voi olla epätasaista. Syynä voi olla se, että videotointintia ei ole optimoitu tietokoneresurssia varten.

Yritä toistaa tiedosto toisella videosoittimella.

Ääniongelma

Ääni ei kuulu.

Tarkista uudelleen, että kuulokkeet tai nappikuulokkeet on liitetty oikein tai säädä äänenvoimakkuutta.

Tarkista äänenvoimakkuus.

Tarkista, onko laitteen tai lähdelaitteen ääni mykistetty.

Äänenvoimakkuus on liian hiljainen.

Säädä äänenvoimakkuutta.

Jos äänenvoimakkuus on edelleenkin liian hiljainen, vaikka olet säätänyt äänenvoimakkuuden korkeimmalle mahdolliselle tasolle, säädä tietokoneen äänikortin tai ohjelmiston äänenvoimakkuutta.

Kuva näkyy, mutta ääntä ei kuulu.

Ääntä ei kuulu, jos tulolaite on kytketty HDMI-DVI- tai DVI-kaapelilla.

Kytke laite HDMI- tai DP-kaapelilla.

Lähdelaitteen ongelma

Tietokoneen käynnistyessä kuuluu piippaus.

Jos tietokoneen käynnistyessä kuuluu piippaus, kone tulee viedä huoltoon.

Kysymykset ja vastaukset

— Lisätietoja säädöistä on tietokoneen tai näytönohjaimen käyttöoppaassa.

Miten taajuutta muutetaan?

Säädä taajuus näytönohjaimen asetuksista.

- Windows 7: Valitse Ohjauspaneeli → Ulkoasu ja mukauttaminen → Näyttö → Näytön tarkkuus → Lisäasetukset → Näyttölaitte ja säädä Näytön virkistystaajuus -asetusta Näytön asetukset -kohdassa.
- Windows 8(Windows 8.1): Valitse Asetukset → Ohjauspaneeli → Ulkoasu ja mukauttaminen → Näyttö → Näytön tarkkuus → Lisäasetukset → Näyttölaitte ja säädä Virkistystaajuus-asetusta Näytön asetukset -kohdassa.
- Windows 10: Valitse Asetukset → Järjestelmä → Näyttö → Näytön lisäasetukset → Näytä sovittimen ominaisuudet → Näyttölaitte ja säädä Virkistystaajuus-asetusta Näytön asetukset -kohdassa.

Miten tarkkuutta muutetaan?

- Windows 7: Valitse Ohjauspaneeli → Ulkoasu ja mukauttaminen → Näyttö → Näytön tarkkuus → Säädä tarkkuutta.
- Windows 8(Windows 8.1): Valitse Asetukset → Ohjauspaneeli → Ulkoasu ja mukauttaminen → Näyttö → Säädä tarkkuutta ja muuta tarkkuutta.
- Windows 10: Valitse Asetukset → Järjestelmä → Näyttö → Näytön lisäasetukset ja muuta tarkkuutta.

Miten virransäästötila asetetaan?

- Windows 7: Valitse Ohjauspaneeli → Ulkoasu ja mukauttaminen → Mukauttaminen → Näytönsäästäjän asetukset → Virranhallinta-asetukset tai käytä tietokoneen BIOS-asetuksia.
 - Windows 8(Windows 8.1): Valitse Asetukset → Ohjauspaneeli → Ulkoasu ja mukauttaminen → Mukauta → Näytönsäästäjän asetukset → Virranhallinta-asetukset tai käytä tietokoneen BIOS-asetuksia.
 - Windows 10: Valitse Asetukset → Mukauttaminen → Lukitusnäyttö → Näytön aikakatkaisun asetukset → Virta ja lepotila tai käytä tietokoneen BIOS-asetuksia.
-

Tekniset tiedot

Yleiset

Mallin nimi	S22D30*G	S22D40*G	S24D30*G	S24D40*G	S27D30*G	S27D40*G
Koko	Luokka 22 (21,5 tuumaa / 54,6 cm)		Luokka 24 (23,8 tuumaa / 60,4 cm)		Luokka 27 (27 tuumaa / 68,6 cm)	
Näyttöalue	476,064 mm (V) x 267,786 mm (P)		527,04 mm (V) x 296,46 mm (P)		597,888 mm (V) x 336,312 mm (P)	
Kuvapistetiheys	0,24795 mm (V) x 0,24795 mm (P)		0,2745 mm (V) x 0,2745 mm (P)		0,3114 mm (V) x 0,3114 mm (P)	
Enimmäispikselikello	224,25 MHz	224,4 MHz	224,25 MHz	224,4 MHz	224,25 MHz	224,4 MHz
Virtalähde	AC100-240V~ 50/60Hz Perustuu sovittimen vaihtovirtajännitteeseen. Tuotteen tasavirta-arvot on mainittu tuotteen arvokilvessä. (Vain mallit S22D30*G / S24D30*G / S27D30*G.) Tarkista tiedot laitteen takana olevista merkinnöistä, sillä eri maissa käytetään erilaisia vakiojännitteitä. (Vain mallit S22D40*G / S24D40*G / S27D40*G.)					
Signaali liittimet	HDMI, D-SUB (Vain mallit S22D30*G / S24D30*G / S27D30*G.) HDMI, DisplayPort (Vain mallit S22D40*G / S24D40*G / S27D40*G.)					
Ympäristöolosuhteet	Käyttö Lämpötila: 10 °C – 40 °C (50 °F – 104 °F) Kosteus: 10 – 80 %, tiivistymätön Säilytys Lämpötila: -20 °C – 45 °C (-4 °F – 113 °F) Kosteus: 5 – 95 %, tiivistymätön					

- Kytke ja käytä

Tuotetta voidaan käyttää minkä tahansa kytke ja käytä -yhteensopivan järjestelmän kanssa. Kaksisuuntainen tiedonsiirto tuotteen ja tietokonejärjestelmän kanssa optimoi tuotteen asetukset. Tuote asennetaan automaattisesti. Voit kuitenkin halutessasi muokata asetuksia.

- Näytön pisteet (kuvapisteeet)

Tämän LCD-näytön valmistustavasta johtuen noin yksi kuvapiste miljoonasta (1 ppm) saattaa näkyä näytöllä kirkkaampana tai tummempana. Tämä ei vaikuta laitteen suorituskykyyn.

- Teknisiä ominaisuuksia voidaan muuttaa laadun parantamista varten ilman erillistä ilmoitusta.

- Lisätietoja laitteiden ominaisuuksista on Samsung verkkosivustossa.

- Voit selvittää Euroopan energiamerkintöjen tuotetietokannan (EPREL) energiamerkintätiedot osoitteesta https://eprel.ec.europa.eu/qr/*****, jossa ***** on tuotteen EPREL-rekisteröintinumero. Löydät rekisteröintinumeron tuotteen energialuokitustarrasta.

- Open Source Licence Notice

Open Source used in this product can be found on the following webpage (<https://opensource.samsung.com>).



The terms HDMI, HDMI High-Definition Multimedia Interface, HDMI trade dress and the HDMI Logos are trademarks or registered trademarks of HDMI Licensing Administrator, Inc.

Vakiosignaalitylojen taulukko

Mallin nimi		S22D30*G / S24D30*G / S27D30*G	S22D40*G / S24D40*G / S27D40*G
Synkronointi	Vaakataajuus	30 ~ 110 kHz	30 ~ 110 kHz
	Pystytaajuus	48 ~ 100 Hz	48 ~ 100 Hz
Tarkkuus	Optimaalinen tarkkuus	1920 x 1080 / 60 Hz	
	Enimmäistarkkuus	1920 x 1080 / 75 Hz (D-SUB)	
		1920 x 1080 / 100 Hz (HDMI, DisplayPort)	

Jos tietokoneesta lähetetään signaali, joka kuuluu seuraaviin vakiosignaalityloihin, näyttöä säädetään automaattisesti. Jos tietokone ei lähetä vakiosignaalia, näyttö saattaa näkyä tyhjänä, vaikka virran merkkivalo palaa. Jos näin käy, säädä asetuksia oheisen taulukon tietojen ja tietokoneen näyttönohjaimen käyttöoppaan ohjeiden mukaisesti.

Tarkkuus	Vaakataajuus (kHz)	Pystytaajuus (Hz)	Pikselikello (MHz)	Tahdistuksen polaarisuus (H/V)
IBM, 720 x 400	31,469	70,087	28,322	-/+
VESA, 640 x 480	31,469	59,940	25,175	-/-
MAC, 640 x 480	35,000	66,667	30,240	-/-
VESA, 640 x 480	37,861	72,809	31,500	-/-
VESA, 640 x 480	37,500	75,000	31,500	-/-
VESA, 800 x 600	35,156	56,250	36,000	+/+
VESA, 800 x 600	37,879	60,317	40,000	+/+
VESA, 800 x 600	48,077	72,188	50,000	+/+
VESA, 800 x 600	46,875	75,000	49,500	+/+
MAC, 832 x 624	49,726	74,551	57,284	-/-
VESA, 1024 x 768	48,363	60,004	65,000	-/-
VESA, 1024 x 768	56,476	70,069	75,000	-/-
VESA, 1024 x 768	60,023	75,029	78,750	+/+

Tarkkuus	Vaakataajuus (kHz)	Pystytaajuus (Hz)	Pikselikello (MHz)	Tahdistuksen polaarisuus (H/V)
VESA, 1152 x 864	67,500	75,000	108,000	+/+
MAC, 1152 x 870	68,681	75,062	100,000	-/-
VESA, 1280 x 720	45,000	60,000	74,250	+/+
VESA, 1280 x 800	49,702	59,810	83,500	-/+
VESA, 1280 x 1024	63,981	60,020	108,000	+/+
VESA, 1280 x 1024	79,976	75,025	135,000	+/+
VESA, 1440 x 900	55,935	59,887	106,500	-/+
VESA, 1600 x 900	60,000	60,000	108,000	+/+
VESA, 1680 x 1050	65,290	59,954	146,250	-/+
VESA, 1920 x 1080	67,500	60,000	148,500	+/+
VESA, 1920 x 1080	83,894	74,973	174,500	+/-
*1920 x 1080	109,926	99,933	224,250	+/-
**1920 x 1080	110,000	100,000	224,400	+/-

*: Vain mallit S22D30*G / S24D30*G / S27D30*G.

** : Vain mallit S22D40*G / S24D40*G / S27D40*G.

— Vaakataajuus

Yhden, näytön oikeasta reunasta vasempaan vaakatasossa ulottuvan juovan pyyhkäisyyn kuluva aikaa sanotaan vaakasykliksi. Kääntäen verrannollinen määrä vaakasyklejä on nimeltään vaakataajuus. Vaakataajuus ilmaistaan kilohertseinä, kHz.

— Pystytaajuus

Luonnollinen kuva muodostetaan toistamalla samaa kuvaa kymmeniä kertoja sekunnissa. Toistotiheyttä kutsutaan "pystytaajuudeksi" tai "virkistystaajuudeksi", ja sen mittayksikkönä on Hz.

— Tämän laitteen voi sen teknisten ominaisuuksien vuoksi asettaa vain yhteen tarkkuuteen kullekin näyttöruudun koolle ihanteellisen kuvanlaadun saavuttamiseksi. Muun kuin suositellun tarkkuuden käyttö voi heikentää kuvanlaatua. Jotta näin ei kävisi, suosittelemme, että valitset tuotteelle suositellun ihannetarkkuuden.

— Joidenkin yllä olevassa taulukossa olevien tarkkuuksien käytettävyys voi vaihdella näytönohjaimen teknisten ominaisuuksien mukaan.

Liite

Vastuu maksullisesta palvelusta (asiakkaan kustannukset)

— Palvelua pyydettyä voimme seuraavissa tapauksissa takuusta huolimatta veloittaa maksun huoltoteknikon käynnistä.

Tuote ei ole viallinen

Tuotteen puhdistaminen, säätäminen, selittäminen, uudelleenasennus jne.

- Huoltoteknikkoa pyydetään antamaan laitteen käyttöön liittyviä ohjeita tai hän säätää asetuksia laitetta purkamatta.
- Vika johtuu ulkoisista ympäristökäijöistä (Internet, antenni, langallinen signaali jne).
- Tuote asennetaan uudelleen tai uusia laitteita kytketään sen jälkeen, kun ostettu laite on asennettu ensimmäisen kerran.
- Tuote asennetaan uudelleen sen siirtämiseksi toiseen paikkaan tai toiseen taloon.
- Asiakas pyytää ohjeita siitä, miten tuotetta käytetään toisen valmistajan tuotteen kanssa.
- Asiakas pyytää ohjeita siitä, miten verkkoa tai toisen valmistajan ohjelmaa käytetään.
- Asiakas pyytää ohjelmiston asentamista ja asetusten määrittämistä laitetta varten.
- Huoltoteknikko poistaa laitteen sisällä olevan pölyn tai vieraat esineet.
- Asiakas pyytää asennusta ostettuaan laitteen ostoskanavalta tai verkosta.

Laitteen vioittuminen johtuu asiakkaasta

Laitteen vioittuminen johtuu virheellisestä käsittelystä tai korjauksesta.

Laitteen vioittuminen johtuu

- ulkoisesta iskusta tai putoamisesta
- muiden kuin Samsungin hyväksymien tarvikkeiden tai erikseen myytävien tuotteiden käytöstä
- muun kuin Samsung Electronics Co., Ltd:n ulkoistuspalveluyrityksen insinöörin tai kumppanin suorittamasta korjauksesta
- asiakkaan suorittamasta laitteen muutoksesta tai korjauksesta
- käytöstä virheellisellä jännitteellä tai luvattomia sähköliitäntöjä käyttäen
- käyttöoppaan varoitusten noudattamatta jättämisestä.

Muuta

- Jos luonnonvoimat vikaannuttavat tuotteen. (esimerkiksi salama, tulipalo, maanjäristys tai tulvavahinko)
- Jos lisätarvikkeet on käytetty loppuun (akku, paristot, väriaine, loisteputki, kärki, tärytin, lamppu, suodatin, nauha tms.).

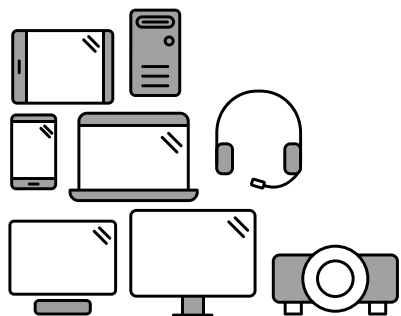
— Asiakkaalta voidaan periä palvelumaksu, jos hän pyytää huoltoa, vaikka laite ei ole vioittunut. Lue siis käyttöopas ensin.

TCO CERTIFIED

- Kolmannen osapuolen ISO 14024 -sertifiointi
- Koskee vain TCO-certified-malleja.



Tavoitteena kestävän kehityksen mukaiset IT-tuotteet



Entistä ympäristöystävällisempi tuote

IT-tuotteisiin kohdistuu monenlaisia kestävään kehitykseen liittyviä riskejä niiden elinkaaren aikana. Ihmisoikeusloukkaukset ovat yleisiä tehtaissa. Haitallisia aineita käytetään sekä tuotteissa että niiden valmistuksessa. Tuotteiden käyttöikä voi olla usein lyhyt huonon ergonomian, heikon laadun ja korjaus- tai päivitysmahdollisuuden puutteen vuoksi.

Tämä tuote on parempi valinta. Se vastaa TCO Certified -sertifiointin, maailman kattavimman IT-tuotteiden kestävän kehityksen sertifiointin, kaikkia ehtoja. Kiitos, että teit vastuullisen tuotevalinnan, joka auttaa edistämään kestävämpää tulevaisuutta!

Elinkaaripohjaisen TCO Certified -sertifiointin ympäristöön ja sosiaaliseen vastuuseen liittyvät ehdot ovat tasapainossa keskenään. Vaatimustenmukaisuuden todentamisesta vastaavat IT-tuotteisiin, sosiaaliseen vastuuseen tai muihin kestävän kehityksen kysymyksiin erikoistuneet riippumattomat ja hyväksytyt todentajat. Todennus suoritetaan sekä ennen sertifikaatin myöntämistä että sen jälkeen, ja se kattaa sertifikaatin koko voimassaoloajan. Prosessissa varmistetaan myös, että korjaavat toimenpiteet toteutetaan kaikkien tehdaspoikkeamien osalta. Sertifiointin ja riippumattoman todennuksen oikeellisuuden varmistamiseksi sekä TCO Certified että todentajat arvioidaan säännöllisesti.

Haluatko tietää lisää?

Perehdy TCO Certified -sertifiointiin, kaikki ehdot sisältäviin asiakirjoihin, uutisiin ja päivityksiin osoitteessa [tcocertified.com](https://www.tcocertified.com). Sivustosta löydät myös Product Finderin, joka tarjoaa täydellisen, haettavan luettelon sertifioituista tuotteista.

Tuotteen takuutiedot

- Tuotteeseen kuuluva vähimmäistakuu: 1–3 vuotta
- Lyhyin ostettavissa oleva pidennetty takuu: 2–4 vuotta
- Koko käytettävissä oleva takuu (maksuton + pidennetty): 5 vuotta
- Pidennetyn takuun enimmäishinta vuodessa: alle 15 % tuotteen hinnasta

— Takuuaika voi vaihdella alue- ja mallikohtaisesti.

Ohjelmistopäivitykset

Samsung takaa käyttöjärjestelmän maksuttomien tietoturvapäivitysten, korjaavien päivitysten ja toiminnallisuuspäivitysten saatavuuden vähintään 5 vuoden ajan tuotteen markkinoille saattamisen jälkeen. Voit ladata ohjelmiston uusimman version [Samsung.com](https://www.samsung.com)in tukisivulta.